



MONOGRÁFICO

# FORUM

*Comprometidos con nuestro futuro*



V EDICIÓN  
 **MALLORCA  
EXPERIENCE**



# Índice

- 06** Construyendo un mundo sostenible
- 10** El IBE pondrá en marcha en 2024 más de 15 proyectos de autoconsumo compartido
- 12** La Agenda 2030 marca retos y soluciones ambientales
- 14** Enlaces submarinos, renovables y almacenamiento: pilares de la transformación energética
- 15** «Queremos ser la locomotora que sume a otros a restaurar praderas posidonia»
- 16** Calles y plazas para el peatón, la gran apuesta de futuro para las ciudades
- 18** «Queremos crear un impacto positivo en la sociedad»
- 20** Sin liderazgo corporativo no hay garantía de éxito
- 22** Las mejores ideas sostenibles aplicadas a todos los ámbitos
- 24** Balears está en el pódium de los puertos más sostenibles de España
- 26** Los puertos de Baleares dan valor a los proyectos de integración y convivencia con las ciudades
- 28** Respetando lo local
- 29** Recomponer, reutilizar y reciclar: economía circular
- 30** Impulsando un futuro sostenible a través del residuo cero
- 32** Un compromiso con lo nuestro, un compromiso con Mallorca
- 36** La mirada perimétrica de eMallorca Experience alcanza a todos los sectores
- 38** «Trabajamos para que el verde siga siendo el color de la esperanza»
- 40** La flota E-Performance: innovación en movimiento
- 41** Liderando la transformación hacia el turismo sostenible y la economía circular
- 42** El km 0, en la cúspide de un desarrollo local y sostenible
- 42** Certificación ecológica en las mieles
- 43** La sostenibilidad no es una opción, es el único camino posible
- 44** «Los polígonos industriales deben ser sostenibles»
- 46** Soluciones efectivas para lograr el objetivo: residuo cero
- 47** La transversalidad de eMallorca Experience se fija en la filosofía sostenible de Galoha

Monográfico Eco Global  
Services & Events S.L.

**Maquetación**

Dpto. Especiales y Suplementos

**Textos**

Paula Berga, Fátima Garrido,  
Aurimar Marchena, Susanna Rey,  
Curro Viera.

**Fotos**

Teresa Ayuga, M. Ángel Cañellas,  
Jaume Morey, RLM Audiovisuales,  
empresas colaboradoras y Archivo  
UH.

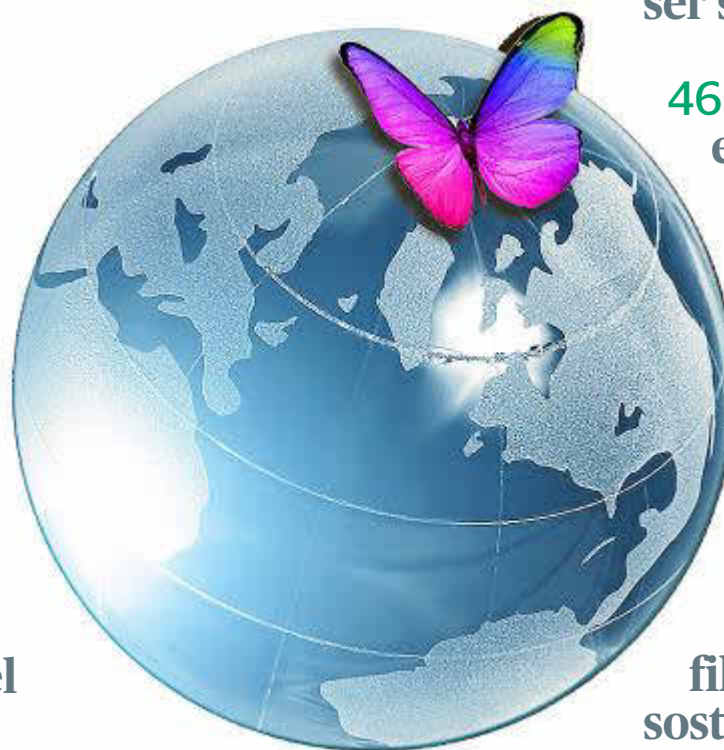
**Portada**

Ángel Orosa

**Publicidad**

Gerencia Balear de Medios.

Para gestionar su publicidad en  
los medios de comunicación del  
Grup Serra puede llamar al teléfo-  
no 971 711 023 o enviar su solicitud  
a través del correo electrónico  
[gbm@gbm.es](mailto:gbm@gbm.es)



En su quinta edición, eMallorca Experience ha mostrado su proyecto más ambicioso hasta la fecha, con una programación que se ha repartido a lo largo de cuatro meses, desde marzo hasta junio.

Este año, consolida su posición como el evento multidisciplinario líder en Baleares en materia de sostenibilidad. eForum pone el broche final a las acciones de 2024 estos días en Es Baluard.

# Un impulso al crecimiento ecológico, económico y social

La quinta edición de eMallorca Experience está llegando a la recta final, y lo hace con un gran éxito de participación y con una amplia agenda de actividades. Este año, el programa se ha vuelto aún más ambicioso, siendo considerado uno de los más destacados en la historia del evento. Bajo el título *Comprometidos con nuestro futuro*, una de las principales novedades que ha traído consigo este evento multidisciplinario en esta edición ha sido su extensión en el tiempo, puesto que dio el pistoletazo de salida el pasado mes de marzo con la celebración del primer Energy Challenge, en Ses Salines, y el Eco Rallye Mallorca Inca Ciutat, en la capital del Raiguer; y celebrará su clausura estos días con las jornadas eForum en Es Baluard. Si bien, puede que todavía nos aguarde alguna que otra sorpresa con alguna actividad tras los meses de verano. Tendremos que esperar a entonces para descubrirla.

**'Comprometidos con nuestro futuro' es el lema de la V eMallorca Experience, cuyo propósito es fomentar el desarrollo sostenible**

eMallorca Experience tiene como propósito principal fomentar el desarrollo sostenible mediante la preservación del medio ambiente, la promoción de energías limpias, la adopción de la movilidad eléctrica y la implementación de prácticas de economía circular. Además, busca destacar productos, servicios y proyectos que contribuyan a estos objetivos a nivel local, nacional e internacional. Y precisamente por sus objetivos de amplio espectro, la V eMallorca Experience se presentó en la pasada Feria Internacional de Turismo de Madrid (Fitur), donde la presidenta del Govern, Marga Prohens, expresó su agradecimiento a esta iniciativa y al sector privado por su compromiso con la causa del desa-



**La cita de eBoat, en abril, llenó el Parc de la Mar de un numeroso público que disfrutó de actividades y talleres educativos.**

rollo sostenible, destacando la importancia de la colaboración del sector privado para alcanzar la circularidad en el desarrollo económico y ambiental. Por su parte, Alejandro Sáenz de San Pedro, conseller d'Empresa, Ocupació i Energia GOIB, subrayó la relevan-

cia de reconocer y valorar las iniciativas en pro del desarrollo sostenible en Mallorca, enfatizando que «cualquier apuesta que se haga desde la circularidad, la gestión de residuos, la movilidad eléctrica, etc., es muy importante para Baleares. eMallorca Experience es un al-

tavoz para que todos los ciudadanos vean que estas medidas son prácticas y viables». Por otro lado, el consejero delegado del Grup Serra, Pedro Rullán, y el director técnico de Eco Global Services & Events, Joan Gibert, fueron los encargados de dar a conocer en Fitur las novedades de esta nueva edición del evento, que fue definido como «un catalizador para el desarrollo sostenible, la economía circular y la innovación tecnológica».

eMallorca Experience se compone de grandes acciones que acogen a su vez otras actividades. Con nuevas incorporaciones, este año estas grandes acciones han sido: Eco Rallye Mallorca Inca Ciutat, eForum, eAula, Energy Challenge, Eco Rallye Virtual y eBoat.

## ENERGY CHALLENGE

El papel de las nuevas generaciones en la lucha contra el cambio climático es fundamental. En los niños y niñas está la semilla de las transformaciones sociales tan ne-

cesarias. Para contribuir a ello se ha creado Energy Challenge, una actividad itinerante que pone el acento en la transmisión de los valores de sostenibilidad y concienciación.

Desde que arrancara en Ses Salines el pasado 14 de marzo, esta actividad ha recorrido Inca, Capdepera, Santanyi, Pollença, Selva, Campos, Llucmajor, Alaró, Marratxí, Sa Pobla, Binissalem, Sant Llorenç, Sóller, Porreres y Santa Margalida, localidad que cerró un ciclo en el que han participado casi 3.000 escolares, fundamentalmente de los cursos 5º y 6º de Educación Primaria. Se trata del calendario más ambicioso de esta edición, puesto que las acciones comenzaron en marzo y se han alargado hasta el mes de junio, siempre en días lectivos para que pudieran participar los estudiantes.

Energy Challenge se ha centrado en la difusión de la importan-

Continúa en la página siguiente »

» Viene de la página anterior

cia de las energías renovables. Lo ha hecho mediante varias actividades complementarias, siempre con la premisa de la diversión de los estudiantes como la mejor manera de lograr los objetivos. En la principal de ellas, los escolares de estos 16 municipios han podido disfrutar de una moderna instalación de bicicletas estáticas generadoras de electricidad. A los pedales han podido comprobar cómo es posible generar energía limpia, que ha tenido además una aplicación directa en la mejora de sus localidades. El importe en euros de lo producido a los pedales ha sido donado por la organización en cada localidad para sufragar una intervención medioambiental elegida por los propios participantes. Repoblaciones de árboles, talleres didácticos, dotación de infraestructuras,... Han sido muchos los fines a los que ha contribuido este dinero creado con el esfuerzo colectivo.

Junto a estas bicicletas ha estado también la completa información sobre los nuevos modelos de movilidad eléctrica que ha difundido el experto Joan Arrom, quien ha dado charlas al respecto en cada uno de los municipios que han acogido Energy Challenge. Además de esto, muchos ayuntamientos han aprovechado para organizar sus propias actividades y talleres, en los que los pequeños han tenido ocasión de aprender las claves del reciclaje, la protección de la fauna y la flora locales o la importancia de una relación equilibrada con la naturaleza.

En definitiva, Energy Challenge ha sentado las bases para una futura sociedad mallorquina más justa, más equilibrada y, sobre todo, más concienciada.

#### ECO RALLYE MALLORCA - INCA CIUTAT

Este año ha llegado a su cuarta edición un evento que ya no necesita presentación. El Eco Rallye Mallorca - Inca Ciutat es una prueba ya veterana en las carreteras de la Isla, que aumenta de año en año su prestigio y el nivel de participación, consolidándose en el calendario de competiciones oficiales en esta modalidad. No es en vano, puesto que la competición estaba incluida en el Campeonato de España de Energías Alternativas, siendo puntuable en el cómputo general. Contó con el respaldo de la Real Federación Española de Automovilismo (RFE-DA), así como, de empresas y entidades locales como Hyundai, la Conselleria d'Empresa, Empleo i Energia, la Dirección General de Deportes (Conselleria de Turismo, Cultura i Esports), Ok Mobility y



Los estudiantes de Campos sembrando tres nuevas higueras gracias a la cantidad económica generada durante su participación en Energy Challenge.

Globatecnic. Por su parte, la organización del Ajuntament d'Inca fue clave para su celebración.

Celebrado en el mes de marzo, el Eco Rallye Mallorca - Inca Ciutat recorrió las carreteras más emblemáticas de Mallorca, disfrutando de magníficas rutas donde se midieron la eficiencia en conducción y la regularidad, y donde la seguridad fue uno de los principales motores. Este año, por primera vez, el recorrido contó con una atractiva etapa nocturna.

Desde el Ajuntament d'Inca, Virgilio Moreno, alcalde del municipio, ha destacado la importancia de este proyecto para la ciudad, resaltando el compromiso y la colaboración continua de la localidad con el evento en el paso de los años: «es fundamental para Inca. Es un reflejo de nuestro compromiso con la movilidad sostenible y una muestra de nuestro apoyo a la economía verde».

#### ECO RALLYE MALLORCA VIRTUAL

A finales de mayo, Sóller acogía, en exclusiva en toda la Isla, el Eco Rallye Mallorca Virtual, una iniciativa que nació para poder brindar a los usuarios la experiencia de conducción de un vehículo eléctrico, pero con una huella de carbono nula, gracias a un moderno simulador de conducción. La cita estuvo protagonizada la más puntera tecnología aplicada a los simuladores de conducción, la riqueza natural del municipio y el



Energy Challenge ha sido una de las actividades que más se ha alargado en el tiempo, de marzo a junio, con sus tradicionales bicicletas.

deporte del Eco Rallye, una forma diferente de ver el automovilismo.

El recorrido reflejado, y por el que virtualmente pasaron los participantes, fue una fiel reproducción del que discurre por la carretera MA-10, que une Sóller con Lluc. Esto ha sido posible gracias a la realización de un mapeado del recorrido real, que permite experimentar una sensación totalmente inmersiva.

A través de esta cita, el municipio de Sóller demostró así su gran sensibilidad por los temas me-

dioambientales, siendo pioneros en apostar por un proyecto que promueve la concienciación de toda la sociedad sobre la riqueza natural de Mallorca.

Más allá de este evento en Sóller, el Eco Rallye Mallorca Virtual ofrece, a través de la página web del Eco Rallye Mallorca [www.ecorallyemallorca.com](http://www.ecorallyemallorca.com), dos posibilidades para disfrutar del simulador. Una primera sería visitar esa página, poder ver los videos ilustrativos y responder a los divertidos cuestionarios; y una segunda, descargando el *mod* de la prueba para instalarla en nuestro propio ordenador desde [assetto-corsa.gg](http://assetto-corsa.gg), la mayor plataforma de juegos de simulador.

#### eBOAT

Acercar la innovación tecnológica, las energías renovables y la movilidad sostenible al público general -con un énfasis en los niños, los encargados de construir el mundo del futuro-, fueron los objetivos de esta quinta edición de eMallorca Experience. Se celebró el pasado mes de abril, y llenó el Parc de la Mar de un numeroso público que disfrutó durante todo un día de actividades y talleres educativos, reforzando el compromiso social en la conservación medioambiental. El evento con la colaboración del Institut d'Innovació Empresarial de les Illes Balears (IDI), la Empresa Municipal de



Transports de Palma de Mallorca, Invicta Electric de One Motors, Tesla y Galoha.

Niños y jóvenes descubrieron en la cita por qué es importante la buen salud de los mares y océanos en la actividad *No más plásticos*, de la organización Cleanwave, que regaló el cuento educativo *¡Fuera plásticos!*. La EMT estuvo presente con su proyecto educativo brindando distintos talleres a los niños; a la cita llevó el nuevo autobús eléctrico, un vehículo de doce metros y cero emisiones recién incorporado a su flota. El evento, que este año celebró su primera edición, también contó con los amantes del motor y la movilidad eléctrica, ya que numeroso público montó y probó los modelos X e Y de la casa estadounidense Tesla. Pero sin duda, una actividad que triunfó entre los niños fue *Legó Robótica – Mar Sostenible* donde aprendieron sobre la limpieza del litoral y el tratamiento de residuos; construyeron prototipos náuticos, y conocieron los animales del fondo marino. Por su parte, Invicta Electric, de One Motors, impartió talleres de soluciones de movilidad para empresas.

Sin duda, un día completo para una nueva propuesta que gozó de gran acogida y que seguro dará que hablar en futuras ediciones.

#### eAULA

Se trata de una de las actividades celebradas más recientemente. El pasado lunes, 17 de junio, el Auditori d'Alcúdia acogía una iniciativa puntera en el marco de la formación de nuevos profesionales en la industria del turismo: eAula



**Más de 300 estudiantes participaron en eAula Alcúdia Tourism Talent el pasado 17 de junio en el Auditori del municipio. Sobre estas líneas, los participantes de las ponencias y la mesa redonda.**

Alcúdia Tourism Talent.

La presentación corrió a cargo de la alcaldesa del municipio, Fina Linares. Esta iniciativa en-

marcada en eMallorca Experience estaba dirigida a estudiantes de 4º de ESO y del módulo de FP de Turismo impartido en Alcúdia.

bilidad, marcará un hito en el desarrollo de esta industria en la zona.

#### eFORUM

En esta nueva edición, eForum se reafirma como una destacada plataforma de intercambio y debate. *Desafíos y soluciones en la era de la sostenibilidad ambiental; Liderazgo corporativo y desarrollo urbano sostenible; Los retos del futuro de las ciudades portuarias; y El turismo del futuro: recursos naturales, capacidad de carga y armonía social* son los cuatro pilares sobre los que se ha proyectado el eForum de esta edición 2024. Una de las grandes novedades de este año para la cita, es su cambio de ubicación. La sala Aljub de Es Balaud se ha convertido en esta ocasión en el escenario escogido para celebrar esta cita de la sostenibilidad y el medio ambiente a través de una plataforma de debate que contará con la participación de ponentes expertos de relevancia nacional e internacional. (Ver más información en páginas 6 y 7 de este monográfico).

Todas estas acciones no ten-

#### eAula Alcúdia Tourism Talent es una iniciativa puntera en el marco de la formación de nuevos profesionales en la industria del turismo

drian sentido, ni hubiera sido posible organizarlas, sin la participación y colaboración de muchos entes de la sociedad mallorquina, que han apostado por este proyecto multidisciplinar desde el primer momento, edición tras edición, desde que naciera la primera acción de eMallorca Experience en 2020. Empresas, instituciones y organismos públicos y privados, nombres influyentes en áreas medioambientales,... Una larga lista en la que todos han aportado su granito de arena de formas muy diversas; ya sea mostrando sus proyectos y líneas de trabajo en materia de medio ambiente para servir de inspiración y mostrar al mundo que ya se están llevando a cabo muchas iniciativas que buscan un camino más sostenible y protector con el medio ambiente; o ya sea colaborando con aportaciones para llevar a cabo algún evento. Es el caso de Trendshome, que este año ha colaborado con el mobiliario que estos próximos días lucirá en el escenario de la Sala Aljub durante las ponencias del eForum.

Sin su colaboración, no habría sido posible la celebración de eMallorca Experience, todo un escaparate medioambiental que da buena cuenta de la implicación mallorquina por mantener, cuidar y preservar lo más preciado que tenemos: nuestra Tierra.

**Sobre estas líneas, dos imágenes correspondientes a los eventos del Eco Rallye Mallorca Inca Ciutat y Eco Rallye Mallorca Virtual, respectivamente.**

Su objetivo es estimular la formación académica y despertar la consciencia entre los participantes de todo lo que la industria puede ofrecer en su camino profesional.

El programa del evento se centró en las ponencias de diversos expertos del sector. Finalizadas las ponencias, se realizó una mesa redonda para discutir sobre la importancia de la formación en el ámbito del turismo; un momento ideal para conocer las experiencias de profesionales del sector.

Esta edición de eAula contó con la participación de más de 300 estudiantes y, con toda proba-

En el marco de eMallorca Experience, Es Baluard acoge este 19 y 20 de junio el eForum. En esta edición, la tribuna de debate abordará temas como energías renovables, ciudades sostenibles, el turismo del futuro y ciudades portuarias.

# Construyendo un mundo sostenible

**D**esafíos y soluciones en la era de la sostenibilidad ambiental; Liderazgo corporativo y desarrollo urbano sostenible; Los retos del futuro de las ciudades portuarias; El turismo del futuro: recursos naturales, capacidad de carga y armonía social. Estos cuatro pilares son la base sobre la cual se cimienta el eForum de la edición 2024. Este año, Es Baluard se convierte en el escenario de la sostenibilidad y el medio ambiente, ofreciendo una plataforma de debate que contará con la participación de ponentes expertos de relevancia nacional e internacional.

eForum se reafirma en esta nueva edición como una tribuna de intercambio que se celebra durante cuatro sesiones repartidas entre hoy y mañana, 19 y 20 de junio. La jornada de hoy comienza a las 9:30 horas con la inauguración oficial en la sala Aljub de Es Baluard, que contará con la apertura del acto por parte de la presidenta del Govern



**Las empresas están adoptando un enfoque proactivo para mitigar su impacto ambiental mediante la mejora de las prácticas de transporte y la optimización de las infraestructuras urbanas.**

de les Illes Balears, Marga Prohens.

## DESAFÍOS Y SOLUCIONES EN LA ERA DE LA SOSTENIBILIDAD AMBIENTAL

Tras la presentación de Prohens, dará comienzo la primera sesión bajo el título *Desafíos y solucio-*

*nes en la era de la sostenibilidad ambiental.* En un mundo marcado por los desafíos ambientales y energéticos, la clave radica en nuestra capacidad para transformar esos desafíos en oportunidades. Una llamada a la acción y a la innovación para explorar cómo podemos convertir las amenazas del cambio climático y la escasez de recursos naturales en catalizadores para el cambio positivo. Un cambio que nos permita forjar un camino hacia un futuro más sostenible y seguro para todas las especies en nuestro planeta.

José Luís Gallego, divulgador ambiental, escritor y asesor en sostenibilidad, será el encargado de introducir la sesión con su ponencia *Renovables responsables: energía, territorio y naturaleza.*

Damià Domis, director del Laboratorio Interdisciplinar sobre el Cambio Climático de la Universitat de les Illes Balears; Isabel Moreno, meteoróloga y presentadora de *Aquí la Tierra*, de TVE; y Guillermo Fandos, doctor en Biología y profesor en la Universidad, se-



**La sala Aljub acogerá las ponencias del eForum en esta edición; Marga Prohens será la encargada de abrir el acto**

## LOS PONENTES

### José Luís Gallego

Divulgador ambiental, escritor y asesor en sostenibilidad

Reconocido naturalista, periodista ambiental y escritor español, cuenta con más de 30 años de experiencia. Gallego ha dedicado gran parte de su carrera a promover la conciencia ambiental y la participación ciudadana en la conservación del planeta. Actualmente, dirige el área de medio ambiente del diario *El Confidencial* y colabora con Julia Otero en Onda Cero. Director y presentador de documentales y series de televisión, ha publicado más de treinta libros de naturaleza y medio ambiente y ha recibido numerosos premios y distinciones a su trayectoria en defensa de la naturaleza y el medio ambiente.



### Damià Gomis

Director del Laboratorio Interdisciplinario sobre el Cambio Climático de la UIB

Doctor en Física y Catedrático de Física de la Tierra en la Universidad de las Islas Baleares (UIB), está adscrito al Departamento de Física de la UIB y al Instituto Mediterráneo de Estudios Avanzados (IMEDEA), un centro mixto entre la UIB y el CSIC. Actualmente, es el jefe del grupo de investigación *Nivell del Mar i Clima* de la UIB y director del Laboratorio Interdisciplinario sobre Cambio Climático (LINCC). Este laboratorio tiene como uno de sus principales objetivos la transferencia de conocimientos desde el ámbito académico hacia la administración, los sectores socioeconómicos y la sociedad civil.



### Isabel Moreno

Meteoróloga. Presentadora de 'Aquí la Tierra' de TVE

Es uno de los rostros más conocidos de la meteorología en RTVE, participando como presentadora en programas como *Aquí la Tierra* de La 1. Física y meteoróloga, es una de las principales especialistas en Cambio Climático de nuestro país. Desde 2023, forma parte del equipo de embajadores del Pacto por el Clima Europeo y es autora del libro *Cambio climático para principiantes*, publicado por Penguin Random House, donde aborda de manera sencilla las claves para entender el cambio climático. Ha sido reconocida como una de las cinco mejores conferenciantes españolas de 2022.



### Guillermo Fandos

Doctor en Biología y profesor en la Universidad Complutense de Madrid

Doctor en Biología y profesor en la Universidad Complutense de Madrid, su investigación se centra en los procesos ecológicos que determinan la distribución y abundancia de las poblaciones animales en el espacio y el tiempo. Su objetivo final es avanzar hacia una ecología predictiva más fiable y, como consecuencia, proporcionar conocimientos críticos para apoyar la conservación de la biodiversidad. En sus clases, Fandos utiliza un enfoque integrado, combinando formación en metodología con experiencias de trabajo de campo siempre que es posible, como parte de su programa docente.





Las energías renovables serán otro de los ejes que se tratarán en las ponencias eForum.



rán los encargados de abrir la jornada con sus respectivas ponencias: *Cambio climático en Baleares: situación actual y retos de futuro; Viaje a una nueva era; Comprender y predecir la biodiversidad en un mundo cambiante.*

Tras una pausa a media mañana para un *coffee break*, la directora de Desarrollo y sostenibilidad de Greenalia, Beatriz Mato, expondrá su visión acerca de *Energías renovables: de la intención a los hechos*. La sesión matinal del día de hoy finaliza con una mesa redonda sobre *Desafíos y soluciones en la era de la sostenibilidad ambiental*. Estará moderada por José Luís Gallego y en ella participarán Antonio Calvo, director de Sostenibilidad de Redeia; Sarah Oppenheimer, directora en España de Global Strategic Communications Council; Damià Gomis, Beatriz Mato y Guillermo Fandos.

#### LIDERAZGO CORPORATIVO Y DESARROLLO URBANO SOSTENIBLE

Las empresas están adoptando un enfoque proactivo para mitigar su impacto ambiental mediante la mejora de las prácticas de transporte y la optimización de las infraestructuras urbanas. Este esfuerzo global no solo busca cumplir con estándares internacionales de sostenibilidad, sino también mejorar la calidad de vida en áreas urbanas, impulsando así un desarrollo más sostenible y responsable.

La segunda sesión arrancará hoy a las 16 horas. Las ponencias que ocuparán esta tarde corren a cargo de Lucía Dalmau, periodista especializada en clima y comunicación política, que presentará *Comunicar el compromiso medioambiental*; Eva Garrell, responsable de los programas de Impac-



La sesión matinal de hoy finaliza con una mesa redonda sobre 'Desafíos y soluciones en la era de la sostenibilidad ambiental'.

to en B Lab Spain y fundadora de Acción en Verde, que acercará su perspectiva sobre *La sostenibilidad 4.0: el nuevo océano verde*; y May López, directora de Desarrollo Empresas por la Movilidad Sostenible, que expondrá *El im-*

*pacto de la movilidad de los Objetivos de Desarrollo Sostenible.*

La segunda sesión del día se cerrará también con una mesa redonda, en este caso sobre *Lideraz-*

Continúa en la página siguiente ➔

#### Beatriz Mato

Directora de desarrollo y sostenibilidad de Greenalia

Ingeniera Industrial por la ETS de Ingenieros de Bilbao y Executive MBA por la Universidad de A Coruña. Cuenta con más de 30 años de experiencia profesional en empresas privadas y públicas, donde ha liderado proyectos tecnológicos y de consultoría. Posee una amplia experiencia en gestión pública, habiendo sido consejera de la Xunta de Galicia. Actualmente, ocupa el puesto de CSO y directora de desarrollo corporativo en Greenalia, donde también es consejera ejecutiva. Además, forma parte del Consejo de Administración de Euskaltel como consejera independiente.



#### Lucía Dalmau

Periodista especializada en clima y comunicación política

Actualmente trabaja en el área de comunicación de la organización medioambiental ECO-DES, desarrollando diversos contenidos relacionados con el cambio climático. Su carrera profesional comenzó en Onda Cero y en los informativos de Antena 3, donde cubría política nacional. A lo largo de estos años, ha trabajado como redactora, guionista y directora en la producción de documentales y programas de televisión sobre política, cambio climático y el reto demográfico. Como activista, participa en varias iniciativas ciudadanas que promueven soluciones ecosociales.



#### Eva Garrel

Responsable de los proyectos de Impacto B Lab Spain. Fundadora de Acción Verde

Directora de proyectos en Consultoría Sostenible, con una formación transversal en negocios sostenibles, relaciones internacionales, finanzas y marketing. Es la Fundadora de Acción en Verde y colaboradora en Crónica Global. Recientemente nombrada 'TOP VOICE 2022' en Sostenibilidad Ambiental y 'LinkedIn Content Creator en 2022'. Cuenta con una relevante experiencia corporativa y una visión multicultural y multidisciplinar. Tiene experiencia en procesos de internacionalización y es apasionada por el desarrollo sostenible como motor de transformación económica y social.

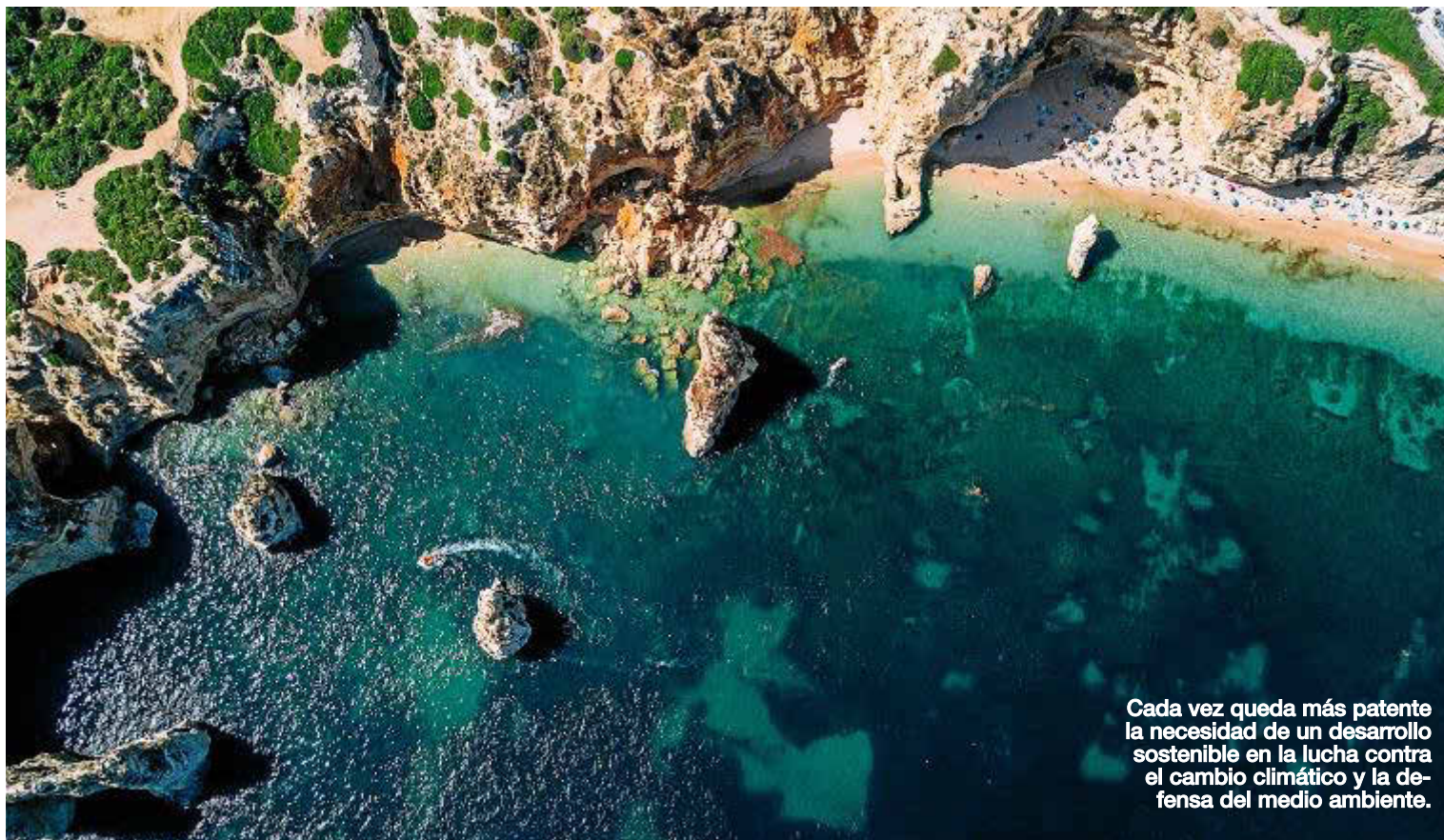


#### May López

Directora de Desarrollo Empresas por la Movilidad Sostenible

Asesora y experta en movilidad y sostenibilidad, actualmente es directora de Desarrollo Empresas por la Movilidad Sostenible, un foro que reúne a organizaciones comprometidas con el impulso de una movilidad sostenible. Es la impulsora de los Premios Internacionales de Movilidad y del movimiento *entregasostenible.org*. Coordina el Observatorio de Sostenibilidad en Iberoamérica de la EAE Business School y es profesora de sostenibilidad y logística sostenible en diversas escuelas de negocios. Desde 2018 forma parte del grupo de expertos de la Comisión Europea.





Cada vez queda más patente la necesidad de un desarrollo sostenible en la lucha contra el cambio climático y la defensa del medio ambiente.



Deudero, regidor de Movilidad del Ajuntament de Palma; Javier Sanz, Ana Sancho y Mercè de Miquel i Capdevila.

» Viene de la página anterior

go corporativo y desarrollo urbano sostenible. Estará moderada por Lucía Dalmau; en ella participarán Bartomeu Colom, director de Operaciones de Urbia Services; Guillem Taberner, director de Urbanismo en el Ajuntament de Calvià; Pep Lluís Cobos, director de Gestión Integral en Melchor Mascaró; Eva Garrell y May López.

#### LOS RETOS DE LAS CIUDADES PORTUARIAS SOSTENIBLES

En un mundo cada vez más consciente de la necesidad de un desarrollo sostenible, las ciudades

portuarias se enfrentan a un sinnúmero de desafíos para equilibrar su crecimiento económico con la protección del medio ambiente, pero también de abrir sus zonas portuarias a sus habitantes para hacerlas más transitables, sociales y adaptadas a los nuevos modelos de vivir la ciudad. Las sesiones eForum continuarán la tarde de este miércoles con una tercera sesión, a partir de las 18 horas, dedicada a las ciudades portuarias. El consultor internacional de la Agenda2030 y fundador de Coop&Co, Javier Cortés, inaugurará la sesión con su ponencia: *Ciudades portuarias sos-*

#### Las ciudades portuarias se enfrentan a desafíos para equilibrar su crecimiento económico con el cuidado del medio ambiente

tenibles: *Un reto compartido por el futuro del territorio.* Javier Sanz, presidente de la Autoridad Portuaria de Baleares, aportará su visión en su exposición *Relaciones Puerto-Ciudad: oportunidades de generación de valor compartido y desarrollo sostenible.* La ponencia *La Ría como eje vertebrador del Bilbao Metropolitano:*

*retos de futuro* estará dirigida por Ana Sancho, responsable de Planificación Estratégica Bilbao Metropoli 30. Finalmente, el espacio de ponencias quedará clausurado con el título *De vuelta al futuro Puerto-Ciudad*, que correrá a cargo de Mercè de Miquel i Capdevila, investigadora de la Universidad Tecnológica de Eindhoven, Holanda.

A continuación, una mesa redonda, moderada por Javier Cortés, pondrá a debate *Los retos del futuro de las ciudades portuarias.* En ella participarán Antonio Ginard, director de la Autoridad Portuaria de Baleares; Antonio

#### EL TURISMO DEL FUTURO: RECURSOS NATURALES, CAPACIDAD DE CARGA Y ARMONÍA SOCIAL

Es un momento crucial para la industria turística. La creciente conciencia ambiental y la demanda por prácticas sostenibles, sumada a las peticiones de cambio para evitar la masificación en los destinos más populares del planeta, incluidas las Illes Balears, se ha convertido en punto de debate tanto de la sociedad civil como de los empresarios del sector y los gobernantes. Encontrar el equilibrio es fundamental para unos destinos que buscan no solo prosperar,

### LOS PONENTES

#### Javier Cortés

Consultor Internacional de la Agenda2030.  
Fundador de Coop&Co

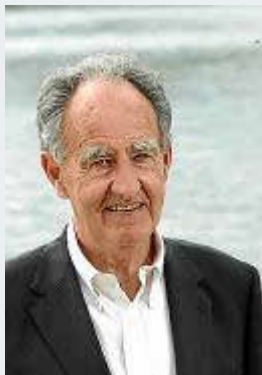
Consultor internacional especializado en sostenibilidad corporativa y alianzas multiactor para la implementación de los ODS, los acuerdos climáticos y la movilización de financiación para el desarrollo en el marco de la Agenda 2030. Ha sido director del Pacto Global de las Naciones Unidas para las redes de América Latina, el Caribe y Norteamérica. Desde 2020, ha trabajado como consultor para las Naciones Unidas, la Unión Europea y el Gobierno de España, asesorando en desarrollo humano sostenible, sector privado y la agenda de financiación internacional para el desarrollo.



#### Javier Sanz

Presidente de la Autoridad Portuaria de Baleares

Licenciado en Económicas y Máster en Administración de Empresas (MBA). En septiembre de 2023 fue nombrado presidente de la Autoridad Portuaria de Baleares, una institución clave en la gestión y desarrollo de los puertos de las Islas. A lo largo de su extensa carrera profesional, ha estado estrechamente vinculado al sector empresarial, ocupando cargos de alta dirección en diversas compañías de la empresa privada. Su liderazgo y visión estratégica le han permitido destacar en estos roles, aportando valor y fomentando el crecimiento de las organizaciones bajo su dirección.



#### Ana Sancho

Responsable de Planificación Estratégica Bilbao Metropoli 30

Doctora en Ciencias Sociales y Jurídicas por la Universidad Pública de Navarra. Es responsable de Planificación Estratégica en Bilbao Metropoli 30, una asociación en la que ha trabajado desde 1992 y cuya función es reflexionar sobre el futuro del área metropolitana de Bilbao. Ha impartido clases en el programa de especialización en Pensamiento Estratégico Urbano del Centro Iberoamericano de Desarrollo Estratégico Urbano (CIDEU) y en el curso de Gestión de Ciudades organizado por la Universidad de Deusto y el Instituto Tecnológico y de Estudios Superiores de Monterrey (México).



#### Mercè de Miquel i Capdevila

Investigadora de la Universidad Tecnológica de Eindhoven (Holanda)

Licenciada en Arquitectura y Urbanismo por la Universidad de Barcelona ETSAB, inició su carrera remodelando Barcelona con motivo de los Juegos Olímpicos del 92 como funcionaria del ayuntamiento. Ha dirigido diversos departamentos de diseño y desarrollo urbano en ciudades europeas, ha colaborado como profesora asistente en R-MIT dentro de la Universidad Tecnológica de Delft. Actualmente, está llevando a cabo la investigación de doctorado: vincular una ciudad inteligente y física que involucra la morfología urbana de las ciudades y los puertos con experiencias de ciudades inteligentes.







Las ciudades portuarias se enfrentan a un sinnúmero de desafíos para equilibrar su crecimiento económico con la protección del medio ambiente.



El turismo debe dirigirse hacia un modelo circular y resiliente. Foto: ARCHIVO UH

sino también preservar los recursos naturales, la identidad cultural y la convivencia entre turistas y residentes.

La última jornada de eForum 2024 se celebra mañana, jueves 20 de junio a partir de las 09.30 horas en es Baluard. Susanna Sciacovelli, directora Insular de Turismo para la Demanda y la Hospitalidad del Consell de Mallorca, será la encargada de presentar la sesión. A continuación, Manuel Molina, director de Hosteltur cogerá el relevo con su ponencia *Turismo: de la hospitalidad a la hostilidad. ¿Cómo corregir rumbo?*. A continuación, Daniela Otero, presidenta Interina del Comité Mundial de Ética de Turismo de ONU – Turismo, presentará *Turismo ético, respon-*

*sable y sostenible, un compromiso de todos.*

A continuación, dará comienzo una mesa redonda que tratará sobre *Sostenibilidad y convivencia: el futuro del turismo en las Baleares*. Estará moderada por Manuel Molina y participarán Josefina Linares, alcaldesa de Alcúdia; Joan Monjo, alcalde de Santa Margalida; Juan Antonio Amengual, alcalde de Calviá; Martí March, alcalde de Pollença; Agripina Rocha, regidora de Turismo del Ajuntament de Capdepera; Miquel Nadal, alcalde de Sóller; y Daniela Otero.

Tras una pausa a las 11.20hs para un *coffee break* se reanudarán las ponencias. El cofundador de Cities Forum, Jaime Ruiz, arrancará con su presentación sobre *La contribución de la movili-*

*dad inteligente al turismo sostenible*, y le seguirá Ángel Fernández Homar, presidente de la Fundación para la Economía Circular, que hablará sobre *La gestión de recursos con visión circular. Aprendiendo del pasado para diseñar el futuro.*

Como epílogo de la sesión, tendrá lugar la segunda mesa redonda de esta jornada matinal: *Rein-*

*ventando el turismo: hacia un modelo circular y resiliente*, que será la encargada de echar el cierre a una nueva edición eForum. Moderada por Manuel Molina, en ella participarán Juan Alba, director de Operaciones de Adalmo; Mateu Ferrer, gerente del Instituto Balear de la Energía; Jaime Ruiz; Marga Frontera, presidenta de la Federación Empresarial Hotelera

de Mallorca y Ángel Fernández Homar.

La clausura de eForum 2024 estará protagonizada por el Conseller de Empresa, Trabajo y Energía del Govern de les Illes Balears, Alejandro Sáenz de San Pedro.

Cabe recordar que la asistencia a las ponencias de eForum es gratuita, tan solo hay que realizar la inscripción previamente.

### Manuel Molina

Director de Hosteltur

Cofundador de Hosteltur, plataforma que inició en 1994, y ha desempeñado un papel fundamental en su crecimiento, siendo su director desde 2001 y su editor desde 2020. Hosteltur se ha consolidado como la principal fuente de información para profesionales del sector turístico en España, alcanzando una audiencia de más de 400,000 usuarios. La plataforma editorial de Hosteltur incluye soportes digitales, la revista Hosteltur y el programa de televisión autonómico Hosteltur TV. Además, organiza eventos para profesionales del sector turístico, tanto en formato digital como presencial.



### Daniela Otero

Presidenta Interina del Comité Mundial de Ética del Turismo de ONU - Turismo

Experta en el diseño de estrategias innovadoras para guiar a las empresas y organizaciones en su transformación y mejora de resultados, incorporando siempre los principios éticos y de sostenibilidad. Ha sido directora General de Skål International entre 2016 y 2022, la red más grande del mundo de profesionales del sector turístico. Asimismo, Otero colabora activamente en el Comité Técnico de Iberoamerican Network of Biosphere Sustainable Destinations, donde contribuye con su experiencia para impulsar prácticas sostenibles en el sector turístico de la región.



### Jaime Ruiz

Cofundador Cities Forum

Referente en el ámbito del desarrollo urbano sostenible y la movilidad inteligente. Ingeniero Industrial y Arquitecto Técnico, es cofundador y director de CITIES FORUM, una firma de consultoría internacional compuesta por expertos en desarrollo urbano sostenible y ciudades inteligentes. Además, ha sido coordinador de proyectos Smart City y responsable de movilidad eléctrica en el Ayuntamiento de Murcia. Es evaluador experto de proyectos de movilidad eléctrica para la Comisión Europea, y ha sido jurado de diferentes premios internacionales como los 'European CIVITAS AWARDS'.



### Ángel Fernández Homar

Presidente de la Fundación para la Economía Circular

Ingeniero de Minas de profesión, es un experto reconocido en el ámbito de la sostenibilidad, la gestión y tratamiento de residuos, y el medio ambiente. Cuenta con una amplia trayectoria profesional en el sector público y privado, donde ha ocupado puestos de responsabilidad en diversas organizaciones. Fue director General de TIRME (1991-2012), presidente de Mac Insular, S.L. (2002-2011) y en los últimos años ha impartido conferencias sobre economía circular como profesor del máster de gestión de residuos de la Cátedra de Ecoembes de la UPM, profesor en la Universidad de Flaco de Quito (Ecuador).



**E**l Instituto Balear de la Energía (IBE), empresa pública dependiente de la Conselleria de Empresa, Empleo y Energía, prevé la puesta en funcionamiento de más de 15 proyectos de autoconsumos compartidos en las Illes Balears durante 2024 y, al finalizar la actual legislatura, se espera disponer de al menos una instalación de este tipo en cada uno de los municipios de las Balears.

Los autoconsumos compartidos tienen como objetivo que los vecinos y vecinas que se encuentren a menos de 2 km de las instalaciones del IBE puedan hacer uso de ellas mediante una cuota de participación anual. Este sistema permite que las personas que no disponen de espacio en sus viviendas para tener su propio autoconsumo, o no quieran realizar obras, puedan contribuir a la transición energética mediante el uso de este modelo de consumo energético.

**Este proyecto reduce la dependencia a fuentes externas de energía y fomenta la autonomía energética a nivel local**

**La Oficina para la Transición Energética asesora a la ciudadanía, administraciones locales y empresas**

Además, el proceso de participación mediante cuotas anuales facilita que a las personas que están de alquiler y no se plantean tener generación propia de renovables por la incertidumbre del tiempo que vivirán en esa vivienda, también les pueda resultar atractiva la propuesta.

El primer autoconsumo compartido se ubicó en el CEIP Mestre Guillemet de Santa Eugènia, a finales del 2022 y, en estos momentos ya hay 13 instalaciones en funcionamiento en las Balears, las cuales suman un total de 842,7 kW de potencia y benefician a 463 viviendas, así como a 66 pymes y equipamientos municipales. La producción total de estos autoconsumos equivaldría al 35% del consumo anual de un pueblo como Mancor de la Vall.

Este proyecto es pionero tanto en las Illes Balears, como a nivel estatal y europeo, ya que reduce la dependencia a fuentes externas de energía y fomenta la autonomía energética a nivel local. Además, al ofrecer la energía a precio de coste, sin ánimo de lucro, el IBE contribuye a reducir los costes de la factura eléctrica de la ciudadanía, las empresas, los ayuntamientos y la Comunidad Autónoma de las Illes Balears (CAIB). Muestra de ello es el reconocimiento que



# El IBE pondrá en marcha más de 15 proyectos de **autoconsumo** compartidos en 2024

Los autoconsumos compartidos tienen como objetivo que los vecinos y vecinas que se encuentren a menos de dos kilómetros de las instalaciones fotovoltaicas del Instituto Balear de la Energía (IBE) puedan hacer uso de ellas, generando ahorro y acelerando la transición energética.

recibió esta iniciativa, en 2023, por parte de la comisión europea en los premios de energía sostenible «European Sustainable Energy Awards 2023» en la categoría de Local Energy Action.

Cabe destacar que el IBE trabaja en cuatro ejes principales: impulso de autoconsumos compartidos para la participación ciudadana, mejora de la eficiencia energética de los suministros de la

CAIB, implantación de la red pública de puntos de recarga de vehículos eléctricos y creación de la Oficina de Transición Energética de las Illes Balears.

## **MEJORA DE LA EFICIENCIA ENERGÉTICA**

En lo que respecta a la mejora energética de los edificios de la CAIB, el IBE trabaja en dos grandes líneas: una de mejora de la

eficiencia energética de los edificios para reducir la demanda eléctrica, y una segunda de implantación de energías renovables de autoconsumo.

Así, el plan de autoconsumo que está desplegando el Instituto Balear de la Energía debe permitir que en 2030 el 30% del consumo del Govern balear provenga de fuentes propias. Se trata de un plan muy ambicioso teniendo en

cuenta que a día de hoy la producción del consumo propio anual es de 19.662.986 kWh, lo que equivale al 6,55% del consumo anual de la Comunitat Autònoma de las Illes Balears.

## **OFICINA PARA LA TRANSICIÓN ENERGÉTICA**

Con el objetivo de facilitar la transición energética a la ciudadanía, el IBE ha puesto en mar-



**El Instituto Balear de la Energía promueve los autoconsumos compartidos, que aportan electricidad a hogares y empresas a partir de placas solares instaladas en espacios públicos. En la imagen, el ejemplo en Santa Eugènia.**

cha la Oficina para la Transición Energética (OTEIB), una iniciativa estratégica que tiene como objetivo asesorar, acompañar y sensibilizar, tanto a la ciudadanía como a empresas y administraciones locales, sobre los recursos que tienen a su disposición para acometer cambios que aceleren la lucha contra el cambio climático, consiguiendo un mayor grado de implicación ciudadana en materia de transición energética y cambio climático.

La Oficina complementa la atención presencial en las seis sedes abiertas en Palma, Inca, Manacor, Ciutadella, Ibiza y Formentera con el despliegue de unidades itinerantes que recorren los diferentes municipios de las islas para dar una atención cercana, además del asesoramiento telefónico y digital que permita cubrir todas las necesidades de los ciudadanos por cuestiones tan distintas como el asesoramiento en las tarifas eléctricas, la tramitación de subvenciones, participación en autoconsumos compartidos y la petición del bono social, entre otras.

**Alejandro Sáenz de San Pedro García**  
Conseller d'Empresa, Ocupació i Energia

## «Baleares tiene la capacidad para convertirse en un referente energético»

La Conselleria d'Empresa, Ocupació i Energia del Govern de les Illes Balears está encabezada por Alejandro Sáenz de San Pedro García. Este licenciado en Ciencias Económicas es el encargado de transmitir las políticas que se están llevando a cabo desde su conselleria en materia de sostenibilidad.

—Transformar los desafíos en oportunidades, este es uno de los conceptos clave en eForum. ¿Cuáles son los desafíos más importantes a los que se están enfrentando en materia de sostenibilidad?

—La descarbonización de Baleares, el impulso de la transición energética y las políticas de economía circular son, sin duda, los mayores desafíos a los que nos enfrentamos. Tenemos unos objetivos marcados por Europa que debemos cumplir, y tenemos que trabajar para que estos desafíos se conviertan en oportunidad. Baleares tiene la capacidad para convertirse en todo un referente energético y es deber de la Administración aprovecharlo. Por eso, nada más llegar a la Conselleria el director general de Economía Circular, Transición Energética y Cambio Climático se puso a trabajar en la candidatura de Baleares para el proyecto 30 islas renovables para 2030.

—¿En qué consiste este proyecto?

—Es un programa europeo que tiene por objetivo impulsar la descarbonización de las islas seleccionadas. En este sentido, la inclusión de Baleares en dicho programa supone un impulso muy necesario a la transición energética y la sostenibilidad.

—La falta de mano de obra en las Islas es un hecho, ¿qué soluciones se están poniendo?

—Si bien los datos de empleo son muy buenos, no podemos negar el problema de la falta de mano de obra. Es una preocupación que las empresas nos trasladan por las dificultades que encuentran para confeccionar sus plantillas. Hace falta más formación enfocada a las necesidades del mercado laboral. Por eso, llevamos meses trabajando en la detección de lo que hemos denominado sectores de difícil cobertura mano a mano con las patronales y los agentes sociales.

—Las energías renovables avanzan. ¿Qué medidas se toman desde la Conselleria para incentivar su implantación en las Islas?

—Hemos apostado por la simplificación administrativa para la tramitación de proyectos relacionados con las energías renovables. En este sentido, hemos revisado y mejorado los procedimientos y se ha incrementado la dotación de los recursos humanos. ¿El resultado? Procesos transparentes, garantistas y con el foco en lo importante. También estamos mejorando el proceso para la concesión de ayudas para la implementación de las energías renovables. Y a través del IBE hemos dado un nuevo impulso al Plan de autoconsumos y puesto en marcha la solarización de las balsas de riego y las Oficinas de Transición Energética.

—Hablemos de energía fotovoltaica. ¿Cuál



**El conseller d'Empresa, Ocupació i Energia, Alejandro Sáenz de San Pedro.**

«Hemos apostado por la simplificación administrativa para tramitar proyectos relacionados con las energías renovables»

es el planteamiento de su Conselleria?

—Si queremos energías renovables, necesitamos parques fotovoltaicos. Ahora bien, parques hechos con cabeza y no de cualquier manera ni en cualquier sitio. Debe existir una planificación que permita el impulso de la energía fotovoltaica y ello implica elaborar una zonificación realista. Ya lo he dicho más de una vez y lo seguiré diciendo, tenemos 53 polígonos industriales en Baleares, empecemos por ahí. Sólo con Son Castelló y Can Valero estamos hablando una producción de 70 megavatios.

—¿Y sobre la movilidad eléctrica?

—Al igual que sucede con la energía fotovoltaica, hace falta un impulso realista de la movilidad eléctrica. Debemos mejorar la infraestructura de puntos de carga, en especial la Red Melib. Con el objetivo de facilitar el despliegue de dicha infraestructura, el decreto de simplificación administrativa incluye que los puntos de carga en vía pública que se convienen con ayuntamientos o con el IBE tendrán la condición de servicio público. Además, estamos trabajando en sanear la actual Red Melib, para que sea una red funcional, inteligente, con más puntos de carga y, sobre todo, confiable para el ciudadano.

—¿Está su Conselleria trabajando en el Plan de Transición Energética y Cambio Climático?

—No le quepa la menor duda. El horizonte de trabajo es convocar entre

junio y julio la comisión interdepartamental, que recoge la ley 10/2019, para comunicar los objetivos y medidas a las diferentes Direcciones Generales competentes. Después se iniciará su tramitación para la aprobación. Y precisamente, el equipo de la dirección general de Economía Social, Transición Energética y Cambio Climático está trabajando en un sistema de cuantificación y medición de consumos de energía. Con esta metodología podremos calcular prácticamente al minuto los principales balances energéticos y las toneladas de CO2 emitidas.

—Es usted el encargado de cerrar el ciclo de ponencias de eForum 2024 que comienzan hoy. ¿Cuál será su mensaje de conclusión?

—Como Administración Pública tenemos unos deberes y obligaciones con los ciudadanos. No podemos exigirles que cumplan con un plan de sostenibilidad y a la vez poner trabas. Porque la sostenibilidad, la economía circular y la responsabilidad de cuidar de nuestro entorno no entienden ni de ideologías ni de banderas, sino que es una lucha de todos. Lo que cuenta son los hechos, no los anuncios vacíos.

# La Agenda 2030 marca retos

El número siete de los 17 Objetivos de Desarrollo Sostenible agendados se centra en: 'Garantizar el acceso a una energía asequible, segura, sostenible y moderna'. Se trata de uno de los ODS que más desafíos plantea, pero propone cómo solventarlos

**E**l acceso a la energía es primordial para el desarrollo de todas las economías. Por supuesto, este acceso debe ser asequible, pudiendo llegar a todo el mundo; debe ser segura minimizando los riesgos; debe ser sostenible, no consumiendo más recursos que los que se pueden devolver a la tierra; y debe ser moderna, aplicando los avances que las tecnologías permitan. De todas estas cosas y otras, se hablará en la mesa redonda que clausura la primera sesión de eForum, puesto que se plantearán toda una serie de retos y desafíos para los que generar soluciones.

Solo con el acceso a este tipo de energía y con estas característi-

**El cumplimiento de los ODS conlleva un trabajo que avanza, pero a una velocidad más lenta de lo esperado**

«Al ritmo actual, unos 660M de personas continuarán sin acceso a la energía eléctrica en 2030»

**El consumo de energía es uno de los principales factores que afectan severamente al cambio climático**

cas se podrán desarrollar la agricultura, las empresas, las comunicaciones, la educación, la sanidad y el transporte. Así, al menos, está reflejado en el 'Objetivo 7: Energía asequible y no contaminante. Garantizar el acceso a una energía asequible, segura, sostenible y moderna' enmarcado en los 17 Objetivos de Desarrollo Sostenible (ODS) de la agenda 2030.

A apenas unos pocos años de llegar al 2030, parece que la dinámica en el cumplimiento de los ODS es que se trabaja y avanza pero no a la velocidad que se esperaba cuando se implementó la lista de metas. Concretamente en el número 7 y según las Naciones Unidas en su página web <https://www.un.org/es>: «Al ritmo

## 'Desafíos y soluciones en la era de la sostenibilidad ambiental'

**M**argalida Prohens, presidenta del Govern de les Illes Balears, será la encargada, hoy, de inaugurar la nueva edición de eForum, una tribuna de debate sobre aspectos medioambientales enmarcada en la eMallorca Experience, que este año cumple su quinta edición bajo el lema *Comprometidos con nuestro futuro*. Esta primera sesión, que arrancará a las 9.30 horas en la sala Aljub de Es Baluard Museu, está dedicada a los *Desafíos y soluciones en la era de la sostenibilidad ambiental*. Para ello, las ponencias van a poner el acento en percibir estos desafíos como auténticas oportunidades para el cambio, un cambio que nos lleve como sociedad a mejorar el mundo en el que vivimos. Un reto para la acción apoyada en la innovación que encuentra las mejores y más eficientes soluciones para luchar contra las amenazas del cambio climático y la escasez de recursos en catalizadores para el cambio positivo. Todo ello bajo el paraguas de un objetivo claro y común a todas las sociedades: «un futuro más sostenible y seguro para todas las especies en nuestro planeta».



**El objetivo número 7 aboga por garantizar el acceso a una energía asequible, segura, sostenible y moderna.**

actual, alrededor de 660M de personas continuarán sin acceso a la energía eléctrica y casi dos mil millones de personas seguirán dependiendo de combustibles y tecnologías contaminantes para cocinar en 2030». Unas cifras que de-

muestran que lo que se consigue se hace a un ritmo ralentizado.

El consumo de energía es uno de los principales factores que afectan severamente al cambio climático, que lo acelera de forma voraz, representando «alrededor



**La ONU aboga por acelerar la transición energética, pasando de los combustibles fósiles a las energías limpias.** Foto: FREEPIK

del 60% de las emisiones mundiales de gases de efecto invernadero». Precisamente, en la ponencia de Damià Goris, *Cambio climático en Baleares: situación actual y retos de futuro*, se podrá conocer más y mejor en qué punto se encuentran las Islas y cómo se abordan los años venideros.

¿Pero qué propone el objetivo 7 de los ODS, concretamente, para garantizar el acceso universal a la electricidad asequible en 2030? Para responder a esta pregunta se requiere hablar de inversión, como bien propone Beatriz Mato en su ponencia de hoy en eForum: *Energías renovables: de la intención a los hechos*. Unos hechos que lleven a invertir en energías limpias, bien conocidas a estas alturas: la solar, la eólica o la térmica. Sin embargo, también se habla de invertir en mejorar y am-

**No tener la garantía de acceso a la energía interfiere en el suministro de agua o las comunicaciones**

pliar las infraestructuras y la tecnología necesaria para hacer llegar la energía limpia a todos los países en desarrollo. Estas acciones son consideradas en este ODS como «cruciales» y, a su vez, beneficiosas para el medio ambiente y el desarrollo. Si bien las energías renovables están en un auge mantenido con continuas mejoras e importantes avances, lo cierto es que el citado 'acceso' aún no es real para todo el planeta. Se trata pues de lograr Renovables responsables capaces de beneficiar a todos los sectores como energía, te-

# y soluciones ambientales



No tener acceso a la energía supone, entre otros factores, no disponer de suministro de agua.



Pequeños gestos, como apagar la luz o los aparatos que no están en uso son acciones importantes.

territorio y naturaleza, de esto hablará hoy también el divulgador José Luis Gallego. Para lograrlo, se debe «acelerar la electrificación, aumentar las inversiones en energía renovable, mejorar la eficiencia energética y desarrollar políticas y marcos regulatorios propicios». En definitiva, dejar atrás el carbón, el petróleo o el gas, combustibles fósiles que han deteriorado la salud del planeta y con ella la de los seres vivos, -y son precisamente estos cambios los que nos enfrentarán también a nuevos retos de comprensión y predicción sobre la biodiversidad en un mundo, algo de lo que nos contará más el biólogo Guillermo Fondas.

Además, el ODS7 impera la convicción de que «los países no podrán impulsar sus economías sin un suministro estable de elec-

tricidad». Y millones de personas, mayormente mujeres y niños, seguirán teniendo que respirar un aire impuro, contaminado en su círculo doméstico, o no tendrán suministro de agua potable, tan necesaria para el día a día y para la higiene. Todo esto puede derivar en posibles enfermedades y el riesgo de posibles futuras nuevas pandemias. Asimismo, no tener este acceso a la energía también interfiere en líneas tan importantes como las instalaciones sanitarias, con lo que implica la electricidad para ellas, desde el almacenaje de vacunas, pasando por cirugías, etcétera. También se ven afectadas las relaciones humanas que ven mermadas las comunicaciones o los servicios informáticos, agravando el distanciamiento social.

Finalmente, a la pregunta ¿qué se puede realizar para solucionar

## Países, empresas, empresarios, inversores y ciudadanos pueden aplicar acciones para lograr este ODS

estos problemas? La ONU enumera una serie de acciones que van desde la globalidad de los países (acelerar la transición energética hacia la asequibilidad, la seguridad y la sostenibilidad e invertir en energías renovables, entre

otras); pasando por agentes más concretos como las empresas, a las que se les pide esfuerzos para «mantener y proteger los ecosistemas y comprometerse a obtener el cien por cien de la electricidad que necesitan de fuentes renovables». Y por ende, de las empresas a los empresarios, quienes pueden dar prioridad a las telecomunicaciones y al transporte que menos energía consume como el tren, por ejemplo, frente al transporte de carácter más contaminante como el coche o el avión. Por su parte,

los inversores también cuentan con sus propias acciones para contribuir al ODS7, aumentando las inversiones en servicios energéticos sostenibles. Y finalmente, a nivel personal, el ciudadano puede aplicar acciones pequeñas pero valiosísimas apagando los aparatos completamente cuando no se usan, como los ordenadores, los televisores o las luces. Ir en bicicleta o a pie, o usar más el transporte público, son otras de las acciones que reducen notablemente la emisión de carbono.

El delegado de Redeia en Illes Balears, **Eduardo Maynau**, explica que los beneficios de los enlaces se miden en ahorro económico y de emisiones de

CO<sub>2</sub> al transportar un mix mayoritariamente renovable y reducir la necesidad de producción de las centrales térmicas locales.

# Enlaces submarinos, las renovables y el almacenamiento son los pilares de la **transición energética** en las Illes Balears

Desde la puesta en servicio del nuevo enlace eléctrico submarino entre Eivissa y Formentera hace un año, en la pequeña de las Pitiüses la demanda energética ha podido cubrirse exclusivamente mediante el enlace y la producción local renovable, sin utilizar energía de origen fósil. Es un salto de gigantes en la transición energética que avanza en las Illes Balears de la mano de las conexiones submarinas, novedosos sistemas como el almacenamiento y la implantación de renovables.

Los datos de Red Eléctrica -filial de Redeia responsable del transporte y la operación del sistema eléctrico- hablan por sí solos. En el año 2023 la genera-

**«Las Illes Balears, unidas entre sí y con la Península, son hoy un sistema robusto y más seguro»**

ción fotovoltaica creció un 42,9% respecto de 2022. Día a día se suman récords de cobertura de demanda con renovables. Por ejemplo, el 10 de mayo la generación renovable llegó a cubrir el 40,8% de la demanda y, en el balance de todo el mes, la generación fotovoltaica creció un 54,6% respecto de mayo de 2023. Entre renovables (20%) y enlaces (24,4%) se ha cubierto el 44,4% de la demanda de Illes Balears en mayo.

Eduardo Maynau, delegado de Redeia en Illes Balears, asegura que estos datos avalan que los proyectos de la Planificación Eléctrica ya desplegados por la empresa en nuestras Islas, los que están en construcción o en trámite y los futuros -visión 2030- permitirán consolidar, junto al crecimiento de renovables, un sistema de generación eléctrica descarbonizado con plena garantía de suministro.

Hoy, con el nuevo enlace entre las Pitüses, todas las islas están unidas entre sí por al menos un enlace a 132 kV, conformando un



Eduardo Maynau, delegado de Redeia en Illes Balears.

único sistema más robusto y unido, a su vez, con el sistema eléctrico peninsular y europeo a través del enlace con la Península. «Los enlaces robustecen el sistema y dotan a las islas de unos índices de calidad y seguridad de servicio equiparables e incluso mejores que los de la península o cualquier país centroeuropeo», asegura Eduardo Maynau.

«Gracias a los enlaces, sistemas antes aislados pueden acceder en cada momento a la energía más limpia y económica, independientemente de dónde se genere. Los beneficios se miden en ahorro económico, de emisiones de CO<sub>2</sub> y en una mayor penetración de renovables que permite minimizar la utilización de las centrales térmicas. Los enlaces han supuesto un salto espectacular en la garantía de su-

ministro en las islas y en el avance de su transición energética», añade Maynau.

Los enlaces actuales (Mallorca-Península, Mallorca-Menorca, Mallorca-Eivissa y Eivissa-Formentera) evitan, con la cobertura de entre el 20% y 30% de la demanda del conjunto de Illes Balears de media anual, la emisión de más de 500.000 toneladas al

**Las baterías permitirán que se transporte más energía a través de los enlaces existentes con Eivissa y Menorca**

año de CO<sub>2</sub> y suponen un ahorro anual para el sistema de unos 100 millones de euros, beneficios que el segundo enlace con la Península, más

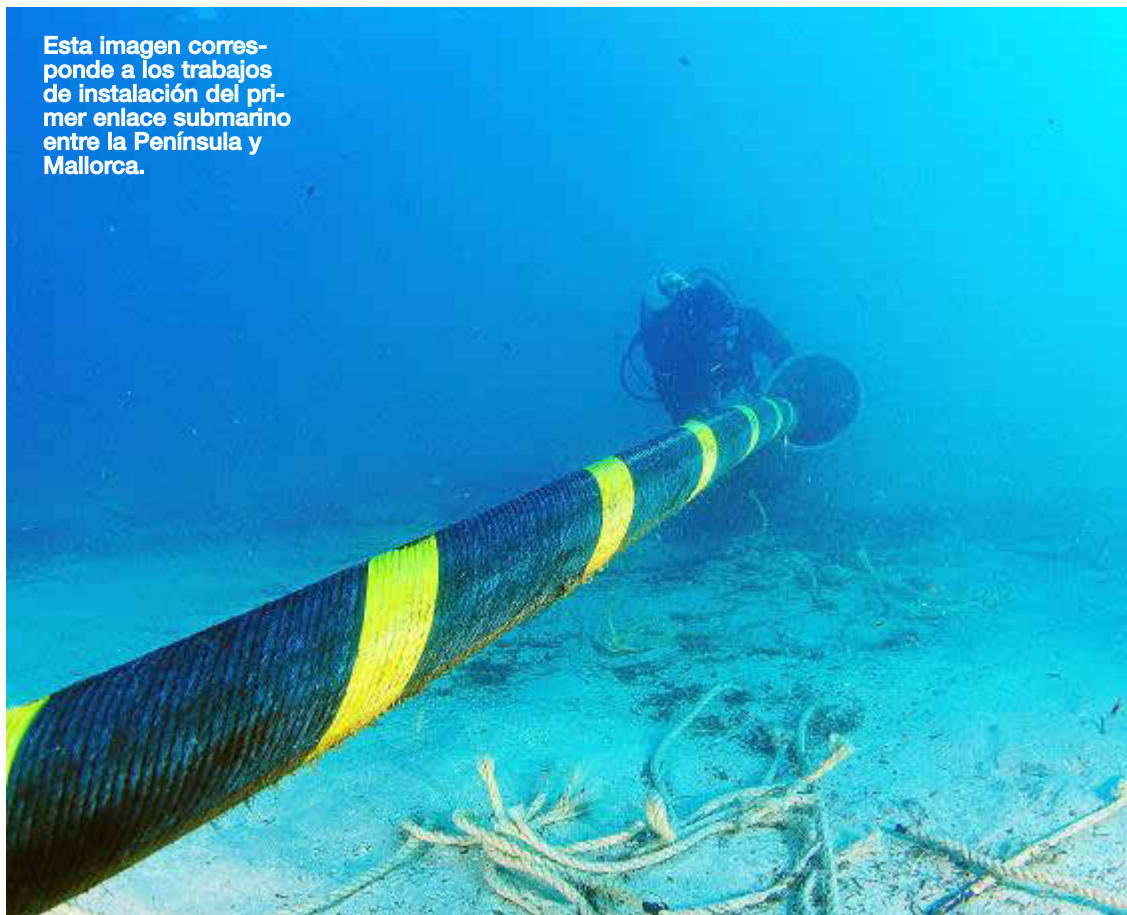
que duplicará.

Clave para acelerar esa transición es también la implantación de sistemas de almacenamiento que funcionarán como elementos de la red de transporte y permitirán aprovechar al máximo los enlaces actuales, incrementando la energía efectiva que transportan. Eso se traduce en una reducción de la generación térmica local y de emisiones de CO<sub>2</sub>, en la integración segura de más renovables y en un refuerzo de la garantía de suministro ante una eventual pérdida intempestiva de algún enlace.

En Eivissa, paralelamente avanza en estos momentos la construcción de la línea soterrada Eivissa-Bossa, un proyecto determinante -junto a las futuras baterías y la repotenciación de las líneas existentes ya concluidas- para reforzar el suministro en la isla, especialmente en el oeste.

Desde Menorca, la mirada está puesta, además de en las baterías como proyecto más inmediato, en un futuro refuerzo de la interconexión con Mallorca, «sobre el cual Red Eléctrica está trabajando ya, de manera que pueda iniciarse su tramitación si se incluyera con carácter vinculante en la Planificación Eléctrica 2025-2030, en proceso de definición por parte de la Administración General del Estado en coordinación con las CC.AA y agentes del sector», concluye Maynau.

Esta imagen corresponde a los trabajos de instalación del primer enlace submarino entre la Península y Mallorca.



# «Queremos ser la locomotora que sume a otros a restaurar praderas de posidonia como en Balears»

**Antonio Calvo, director de Sostenibilidad de Redeia, destaca que por cada euro que invierte la empresa la sociedad recibe 13 euros de beneficio**

**A**ntonio Calvo, director de Sostenibilidad de Redeia, matriz de Red Eléctrica, Hispasat, Reintel, Redinter y Elewwit, asegura que la sostenibilidad debe ser pilar básico de la actuación de cualquier empresa, y advierte que sin ella no hay ni futuro, ni rentabilidad económica ni conexión con la sociedad.

—¿En qué pilares se basa la política de sostenibilidad de Redeia?

—Para Redeia, y para cualquier empresa, la sostenibilidad debe ser un pilar básico de actuación porque es la única manera posible de trabajo en el futuro. O ponemos atención a las cuestiones de gobernanza, las ambientales y las sociales, o no seremos capaces de conseguir que la ciudadanía entienda qué hacemos y por qué lo hacemos.

—¿De dónde nace el propósito de impulsar la transición ecológica con criterios de sostenibilidad?

—La transición energética puede ser en sí misma el paradigma de la sostenibilidad, así que tiene todo el sentido que se haga con criterios de sostenibilidad. Además, hacerlo de manera sostenible ayudará a llevarla a cabo con mayor garantía y celeridad.

—¿Cómo se articula la política de sostenibilidad de Redeia en sus

empresas filiales?

—Contamos con un Comité de Sostenibilidad que discute y aprueba las cuestiones relevantes y, en el día a día, el departamento de Sostenibilidad se relaciona con quienes trabajan en cada una de las áreas específicas.

—¿Qué impacto y qué retorno espera obtener? ¿Cuál es el papel y el impacto de Redeia para el conjunto de la sociedad española, así como de América Latina, donde también opera?

—Por cada euro que Redeia invierte, la sociedad obtiene 13 euros de beneficio, según los resultados provisionales de los informes que manejamos y que

confirmaremos a final de año. Este indicador forma parte de la Estrategia de Impacto Integral que hemos lanzado recientemente con el fin, precisamente, de ordenar y mejorar la gestión de los impactos y, al mismo tiempo medirlos con precisión.

—¿Cómo ayuda la actividad

de Redeia a garantizar la conectividad en los lugares más remotos?

—Nuestro trabajo, precisamente, es hacer posible la conexión eléctrica, bajo el instrumento legal de la planificación; que es la guía elaborada por todas las administraciones, agentes y entidades involucradas, que determina qué hay que construir en el cada periodo.



**Antonio Calvo, director de Sostenibilidad de Redeia.**

Para nosotros es de obligado cumplimiento, tenemos que construir lo que allí se planifica, pero dentro de todo ello, buscamos trazar los mejores proyectos para el entorno, la biodiversidad, el medio ambiente y las personas.

—¿Qué papel juega la innovación en el día a día de Redeia?

—Procuramos hacer de la innovación una manera de estar en el mundo, porque no nos conformamos con lo que hay, queremos siempre encontrar una manera mejor de hacer las cosas. La innovación debe beneficiar al conjunto de la sociedad y en Redeia tenemos numerosos ejemplos de nuestra contribución innovadora, como el apoyo a foros de reflexión como eMallorca Experience; el programa Posidonia a l'Aula, diri-

gido a fomentar el compromiso con la sostenibilidad de las futuras generaciones, o las becas de estudios aeroespaciales para mujeres a través de Hispasat, que también facilita la conectividad digital donde la fibra óptica no llega, tanto en tierra como en alta mar.

—De la Estrategia de Impacto Integral de la que nos habla, ¿puede ponernos ejemplos concretos de contribución en Baleares y el Mediterráneo?

—Desde el punto de vista ambiental, por ejemplo, hemos puesto en marcha una iniciativa para la protección de ecosistemas marinos. Queremos ser una locomotora que, en la medida de nuestras posibilidades, arrastre a otros, a todos los actores institucionales,

empresariales o del tercer sector que quieran unirse para restaurar praderas de posidonia, como estamos haciendo en aguas de las Balears, u otras plantas marinas vitales para el ecosistema, con el apoyo científico del CSIC.

—Redeia no deja de ser una empresa y, por tanto, se debe a sus resultados económicos. ¿Es rentable tener un compromiso tan firme con la sostenibilidad? ¿Puede ir en detrimento de las cifras económicas?

—Si hacemos bien las cuentas, analizándolo todo y mirando el largo plazo, la sostenibilidad no solo no es que sea rentable, sino que no hay nada que sea rentable si no es sostenible, es decir, si no incluye en las cuentas el largo plazo.



El desarrollo de la zona peatonal de Inca trajo consigo un aumento del comercio en la zona.



# Calles y plazas para el peatón, la gran apuesta de futuro de nuestras ciudades

A pesar de haberse topado con algunas reticencias, los proyectos de peatonalización que se han llevado a cabo en las poblaciones han demostrado llevar a ellas múltiples beneficios tales como una reducción de la contaminación, un mayor desarrollo del comercio o incluso un incremento de seguridad

Los problemas a los que se enfrenta nuestra sociedad de cara al futuro son ya tan innegables como inevitable el enfrentarnos de manera activa a ellos. Más allá de actuar en la movilidad media y larga o en el transporte de mercancías, se impone modificar también nuestra actividad cotidiana.

Uno de los conceptos más en boga es el de *Ciudad 15 minutos*, un planteamiento urbanístico que propone que las principales necesidades de un ciudadano, como pueden ser su centro de trabajo, las dotaciones educativas y sanitarias o los centros de ocio, se encuentren en un radio de 15 minutos a pie o en bicicleta desde cualquier punto de la urbe. Sin duda eso exige una concepción radicalmente distinta de aquella con la que se han desarrollado nuestras ciudades. En ese nuevo marco las peatonalizaciones son un elemento imprescindible para pacificar las calles, alejar el dañino tráfico rodado y ganar lugares de convivencia.

Pocos son los que se oponen ya a ver cómo el peatón gana espacio a los coches. Los beneficios han demostrado ser múltiples. Se po-



Las obras de peatonalización de Es Born, en Palma, comenzaron en el mes de enero de 2002. El proyecto no estuvo exento de polémica y opiniones para todos los gustos.

dría destacar en primer lugar uno muy obvio: la seguridad. Aquellas zonas que se han peatonalizado han evitado también los atropellos y demás peligros que acarrea el paso de coches y motos. Las muertes por atropellos ocurren fundamentalmente en las ciudades, en una cifra muy por encima de los entornos rurales.

Se puede señalar también como un beneficio directo la mejora de la calidad de vida para los transeúntes. La distribución de espacios en las urbes es desproporcionadamente alta en favor de los coches. Hay un dato que debería hacernos reflexionar en este sentido: los coches pasan un 92 % del tiempo aparcados, pero disponen en las calles del 65 % del espacio. Por tanto la peatonalización de una zona devuelve un merecido espacio a las personas, que además se benefician de una disminución de los niveles de contaminación atmosférica y acústica. Nada despreciable también es el factor de favorecer los desplazamientos a pie en la salud general de la población. Es significativo que la proporción de problemas de diabetes u obesidad es menor en las ciudades más peatonilizadas.





Las obras de peatonalización de la palmesana calle Nuredduna terminaron de realizarse en 2022.



Uno de los mejores ejemplos de transformación de una ciudad es el de Pontevedra: los coches desaparecieron del casco urbano y el modelo logró reconocimiento internacional. Foto: CONCELLO DE PONTEVEDRA



Las calles del casco antiguo de Palma ya son en su mayoría peatonales desde hace unos años. Algunas, sin embargo, no son cien por cien peatonales, puesto que permiten circular a los vecinos de la zona.

Los efectos económicos también son importantes para valorar el impacto de las peatonalizaciones. La desaparición del tráfico, la mejora de los espacios y la instalación de bancos o jardines que suele llevar aparejada hace que la zona afectada gane en atractivo. El comercio, que suele ser reacio a estos cambios, termina por des-

puntar y crecer en las zonas peatonales, viéndose beneficiado por el incremento de viandantes.

Un gran ejemplo de estas iniciativas está en la localidad gallega de Pontevedra. Su transformación se inició en 1999 y a día de hoy su casco urbano está peatonalizado por completo. Como resultados directos se señalan: la desa-

parición de las víctimas de atropellos, el aumento del tejido comercial en un 7 % y la concesión de un sinfín de premios y reconocimientos internacionales.

El Ayuntamiento, con el alcalde Miguel Ángel Fernández al frente, se tuvo que enfrentar a un ambiente hostil desde el inicio de su proyecto. Los presagios eran ca-

tastrofistas cuando se cerró todo el centro al tráfico. Muchos auguraban ruinas económicas, caos circulatorio o hasta fugas masivas de la población hacia el extrarradio. Ahora la ciudad se percibe como un entorno amable, donde se ha ganado en calidad de vida de una forma drástica. Nadie se plantea ni por un segundo volver atrás. Similar, aunque más antiguo aún, es el ejemplo de Vitoria. Allí

la desaparición de los coches del centro ya comenzó en los años 80 y, a pesar del rechazo inicial, ahora son los propios vecinos los que proponen nuevos proyectos de peatonalización.

Los ejemplos de peatonalizaciones también son abundantes

en Mallorca, aunque ninguna localidad ha afrontado de una manera tan determinada esta transformación. Vienen a la cabeza polémicas medidas como el cierre al tráfico del Born, en 2002, que se encontró con opiniones para todos los gustos. La capital aglutina la inmensa mayoría de sus zonas peatonales en el interior de las Avenidas, pero aún mantiene muchas áreas en las que el coche es el protagonista.

Muchos expertos señalan la pandemia de la COVID-19 como un punto de inflexión en el desarrollo de estas políticas. Sobre todo en los meses de desconfinamiento

progresivo se puso de relieve la importancia de que las poblaciones tengan suficientes espacios públicos, despejados, amables con el ciudadano y que favorezcan una interacción social sana. En aquellos meses se tomaron medidas como cerrar ciertos espacios con elementos provisionales o limitar el tráfico en horarios concretos, medidas englobadas en lo que se conoce como urbanismo táctico.

Algunas de estas iniciativas se consolidaron y se hicieron definitivas en un afán por lograr espacios despejados y sin contaminación.

Sin duda, las peatonalizaciones son una importantísima herramienta para mejorar la calidad de vida y contribuir a la lucha contra el cambio climático. Solo hace falta valentía, los resultados llegarán después por sí mismos.

Todas estas cuestiones, y muchas otras relacionadas con el desarrollo urbano sostenible se tendrán en cuenta y se pondrán en valor durante esta edición de eForum. La segunda sesión de la tribuna de debate, que dará comienzo hoy a partir de las 16.00 horas, será la encargada de recibir a expertos que hablarán sobre la necesidad de pensar a largo plazo para lograr una ciudad del futuro compatible con las necesidades medioambientales.

**Los coches pasan un 92 % del tiempo aparcados, pero disponen del 65 % del espacio de las ciudades**

**La pandemia de la COVID-19 puso de relieve la importancia de disponer de espacios públicos adecuados**



En Urbia Services cuentan con un equipo humano multidisciplinario, formado por profesionales altamente cualificados y con una vasta experiencia en sus respectivos campos.

# «Queremos crear un **impacto positivo** en la sociedad»

**U**rbia Services es una de las empresas líderes en España en ingeniería y servicios de mantenimiento. Urbia Services respalda plenamente eMallorca Experience y desde la entidad «esperamos seguir colaborando durante muchos años más», sostienen desde la entidad. Como empresa familiar mallorquina, con sede central en Mallorca, han expandido sus operaciones a nivel nacional desde 1977, contando con delegaciones en Barcelona, Tarragona, Lleida, Girona, Madrid, Sevilla, Granada, y Oviedo.

«Nuestros valores fundamentales son la honestidad, la excelencia, la innovación, el compromiso y la rigurosidad. Personalizamos al máximo la atención a nuestros clientes y adaptamos cada proyecto a sus necesidades específicas», explican desde la entidad. Gracias a su espíritu emprendedor, Urbia Services se encuentra en la posición ideal para identificar nuevas oportunidades de negocio tanto para ellos como para nuestros clientes.

**Urbia Services**, patrocinador de eMallorca Experience, ha expandido sus operaciones a nivel nacional desde 1977, contando con delegaciones por diferentes territorios del país

**Tolo Roig, propietario de Urbia Services, y su hijo, Jaime Roig, director de Innovación y Nuevas Tecnologías.**



## **PROFESIONALIDAD**

En Urbia Services cuentan con un equipo humano multidisciplinario, altamente cualificado y con amplia experiencia. Su gestión se enfoca en la eficiencia energética, la responsabilidad y la sostenibilidad, siempre buscando alcanzar los más altos estándares de calidad en las ciudades en las que operamos. Todos sus proyectos están liderados por destacados profesionales, incluyendo ingenieros de diversas especialidades como industriales, de telecomunicaciones, de edificación y agrónomos, y son ejecutados por su propio personal. «Contamos con una plantilla fija en constante formación y desarrollo, minimizando la subcontratación para garantizar la excelencia en nuestros servicios. Nuestros operarios son expertos en todas las áreas de especialización en nuestro sector: electricidad, telecomunicaciones,

construcción, fontanería, climatización, pintura, carpintería, jardinería y servicios auxiliares», matizan.

En Urbia Services, sus trabajadores reciben formación continua en nuevas tecnologías, prácticas sostenibles y estándares de seguridad. Esta capacitación garantiza que su equipo esté siempre actualizado y preparado para enfrentar los desafíos del sector, manteniendo altos niveles de competencia y adaptabilidad. Cuentan con un servicio de prevención propio que les permite ofrecer a todos sus empleados la formación necesaria para cumplir con las normativas y prácticas más avanzadas en seguridad y salud laboral. «Creemos firmemente que la formación continua es esencial para que nuestro equipo se mantenga al día con las últimas tendencias y tecnologías, lo que nos permite no solo cumplir con los estándares del sector, sino también superar las expectativas de nuestros clientes en cada

**Urbia Services cuenta con un equipo humano multidisciplinario, altamente cualificado y con amplia experiencia**

**Las líneas estratégicas de la empresa están vinculadas con los Objetivos de Desarrollo Sostenible**

**En Urbia Services ofrecen soluciones innovadoras de ingeniería y servicios de mantenimiento**

proyecto». Además, implementan sistemas rigurosos de evaluación y mejora continua. Estos sistemas les permiten identificar áreas de mejora y tomar medidas correctivas de manera proactiva, garantizando así la calidad de sus servicios en todo momento. Este enfoque meticuloso y detallado asegura que cada proyecto que emprenden se realice con el más alto nivel de excelencia y rigurosidad, reafirmando su compromiso con la satisfacción del cliente y la mejora continua.

Las líneas estratégicas de Urbia Services están estrechamente vinculadas con los Objetivos de Desarrollo Sostenible (ODS) y el compromiso con el desarrollo sostenible. Al alinear sus estrategias con los ODS, buscan contribuir significativamente a abordar los desafíos globales y promover un futuro sostenible. «Queremos crear un impacto positivo en la sociedad, medio ambiente y economía, y contribuir al logro de un



En Urbia Services, sus trabajadores reciben formación continua en nuevas tecnologías, prácticas sostenibles y estándares de seguridad.



Urbia Services se distingue por contar con certificaciones en una variedad de estándares reconocidos.

futuro sostenible para todos», sostienen.

Urbia Services se distingue por contar con certificaciones en una variedad de estándares reconocidos, obtenidas mediante la validación de entidades externas e independientes. El propósito fundamental de estas certificaciones es asegurar el cumplimiento riguroso

de los compromisos adquiridos por Urbia Services y facilitar la implementación efectiva de prácticas de mejora continua. Esta dedicación a los estándares de calidad garantiza que la empresa opere conforme a normas internacionales reconocidas, promoviendo la transparencia, la eficiencia y la confianza tanto inter-

na como externamente. Además, gran parte de su flota de vehículos son eléctricos, asegurando la mayor eficiencia energética y sostenibilidad en sus proyectos.

#### INNOVACIÓN

En Urbia Services están enfocados en ofrecer soluciones innovadoras de ingeniería y servicios de mante-

nimiento, con especial atención a la implementación de soluciones sostenibles y de eficiencia energética. Su objetivo es alcanzar los más altos estándares de calidad en todas las ciudades donde estamos presentes. «La adopción de nuevas tecnologías no solo nos permite mantenernos a la vanguardia en nuestro sector, sino también garantizar que nuestros servicios sean más efectivos y respetuosos con el medio ambiente», afirman.

#### eMALLORCA EXPERIENCE

Urbia Services tiene una opinión muy positiva sobre el proyecto eMallorca Experience. «Se alinea perfectamente con nuestros valores y objetivos empresariales, especialmente en lo que respecta a la sostenibilidad y la innovación tecnológica. Por esta razón, hemos decidido patrocinar el proyecto». Y añaden que: «Valoramos el compromiso de eMallorca Experience con la promoción de prácticas sostenibles y el impulso del desarrollo tecnológico en Mallorca. Creemos firmemente en la importancia de apoyar iniciativas que contribuyan al bienestar de nuestra comunidad y al cuidado del medio ambiente. Además, reconocemos el potencial de este proyecto para generar impactos positivos tanto a nivel local como global, fomentando el turismo sostenible y ofreciendo experiencias únicas a los visitantes de Mallorca». Urbia Services respalda plenamente el proyecto eMallorca Experience y esperan seguir colaborando durante muchos años más.



El ejercicio de un buen liderazgo corporativo puede llevar a una empresa al éxito. Las habilidades de las personas que lo lleven a cabo deben contemplar la honestidad, la integridad, el valor por lo ético y un alto compromiso y empatía por las necesidades de los empleados, la empresa y, por supuesto, del medio ambiente.

**E**l liderazgo corporativo es uno de los temas centrales de las ponencias de eForum de este año. Concretamente se abordará en la segunda sesión de hoy, dedicada al *Liderazgo corporativo y desarrollo urbano sostenible*, para el que se ha organizado una mesa redonda por la tarde en la que contarán con ponentes expertos en la materia que aportarán sus conocimientos.

¿Qué es el liderazgo corporativo? y ¿por qué es tan importante su ejercicio desde el más absoluto compromiso con la corporación y los empleados por parte de quien lo ejerce? ¿Puede llevarlo a cabo cualquier persona dentro de una empresa o son necesarios algún tipo de requisitos? Y no son las únicas cuestiones que se nos vienen a la cabeza al hablar del liderazgo corporativo. ¿Piensa aún la sociedad solo en los hombres para liderar una corporación como primera opción? Y finalmente, ¿cómo se puede dirigir este liderazgo hacia la sostenibilidad?

#### ¿QUÉ ES EL LIDERAZGO CORPORATIVO?

El liderazgo empresarial sirve para que todos los engranajes de una empresa rueden con éxito. Responde a la forma en la que se toman las decisiones para llegar a unas metas y unos objetivos previamente marcados. El papel actual del líder corporativo debe ser de guía, de inspiración y motivación para el resto de empleados, debe ser aquél o aquella que ayude a remar hacia la misma dirección, involucrando a todo el mundo y, a su vez, siendo consciente de las necesidades de empresa y empleados, atendiendo todos los aspectos.

No todas las empresas ejercen el mismo liderazgo, de hecho son varios los tipos de liderazgo que existen en el mundo empresarial. Por citar algunos ejemplos, encontramos el líder democrático, que es aquella persona que prima

la participación por encima de todo, decide en base a tener en cuenta las opiniones y se asegura de trasladar los resultados a todo el mundo. Un claro ejemplo de este liderazgo lo encontramos en la ponencia de hoy, a las 16 hs, de Lucía Dalmau *Comunicar el compromiso medioambiental*; comunicar qué se quiere conseguir, los objetivos y los motivos, también son una característica del liderazgo democrático.

En contraposición estaría el líder autoritario que tomaría las decisiones por sí mismo, sin tener demasiado en cuenta la opinión ajena. Por otro lado, estaría el líder de *laissez-faire*: aquellas personas que delegan su trabajo a la vez que apoyan y animan. Otros tipos de liderazgo son transaccional, de servicio, burocrático,... Cada empresa, o cada líder, elegirá una fórmula o varias para llevar a cabo su ejercicio. Pero, lo que es seguro es que sin un buen liderazgo no es posible garantizar el éxito de una empresa.

#### ¿QUIÉN PUEDE EJERCERLO?

La persona que ejerza el liderazgo corporativo debe cumplir una serie de requisitos, pero incluso más importante es que su capacitación para ejercerlo debe estar en constante revisión y formación para potenciar las habilidades más positivas, rebanar aquellas menos convenientes y, en definitiva, lograr conseguir su función: llevar a la empresa al éxito desde todos los aspectos.

Entre las habilidades más comunes en cualquier liderazgo caben destacar que debe ser eficiente en la resolución de conflictos, debe tomar decisiones provechosas, eficaces y responsables. Su capacidad comunicativa debe ser empática y activa. Deber ser, en parte, visionario, afrontando los problemas como oportunidades y abrazando la innovación como fuente de inspiración y mejora.

# Sin un buen liderazgo corporativo no hay garantía de éxito

De cara al resto de los integrantes de un equipo, las empresas de hoy buscan el compañerismo, la motivación, la integridad y un alto valor por la ética, que sea capaz de crear conexiones fortalecidas y basadas en la confianza y que logre ser también inspirador para ellos y ellas. Además debe tener clara la visión empresarial de la compañía y la línea estratégica.

Son muchas las cualidades y habilidades a tener en cuenta y la lista continúa, por eso una buena formación en liderazgo de equipos, en técnicas comunicativas y en estrategias empresariales puede resultar clave para que el papel del líder corporativo sea todo lo eficiente que se necesita. No en vano, la mayoría de estudios centrados en empresas y marketing reúnen en sus materias el liderazgo como parte importante de su programa.

La mesa redonda que cerrará la segunda sesión de hoy está precisamente centrada en el *Liderazgo corporativo y desarrollo urbano sostenible*; será un claro ejemplo de cómo una buena organización y guía empresarial puede encami-





do efecto mariposa.

Adoptar y aplicar conceptos de sostenibilidad en el liderazgo va a repercutir en éxito para la empresa a medio y largo plazo, además de para el planeta. Para lograrlo se deben tomar medidas, aprobar prácticas y políticas que integren el concepto y que verdaderamente sirvan para cambiar las cosas a nivel medioambiental, pero también social y como objetivo empresarial. Encontrar el equilibrio entre las ganancias de la empresa y lo reinvertido en sostenibilidad será clave. Actualmente, muchas empresas convierten sus propias instalaciones en más eficientes energéticamente hablando, otras reinvierten las ganancias en proyectos medioambientales o fomentan prácticas empresariales respetuosas con el planeta.

Una vez más, la persona que ejerza de líder corporativo y se

---

**La brecha de género en el liderazgo corporativo es una realidad evidente en la que se debe seguir trabajando**

---

**La persona que ejerce de líder empresarial no solo debe preocuparse por los resultados económicos**

---

**Aquellas corporaciones que optan por incorporar estrategias sostenibles generan un impacto positivo**

---

**La persona que ejerza el liderazgo corporativo debe cumplir una serie de requisitos, pero incluso más importante es que su capacitación para ejercerlo esté en constante revisión y formación.**

nar hacia el éxito cualquier tema o compromiso que asuma una empresa, como por ejemplo, en este caso, el desarrollo urbano. La tertulia revelará cuán importante es un liderazgo bien encaminado.

**¿PENSAMOS EN HOMBRES ANTES QUE EN MUJERES CUANDO HABLAMOS DE ESTA CUALIDAD?**

Varias estadísticas indican que hay avances en cuanto a la presencia de la mujer en el campo del liderazgo empresarial. Pese a todo, las desigualdades siguen siendo muy evidentes y aún persiste un desequilibrio pronunciado en favor de los hombres para ocupar este tipo de cargos. No obstante, el mundo avanza en el cambio de mirada, y con él, las empresas, que adoptan cada vez más una equidad en este sentido; sin embargo, su representación e incentivos económicos como sueldos o primas, siguen estando muy por debajo en comparación con los hombres. La brecha de salarial es una realidad evidente en

la que se debe seguir trabajando. Una distribución más equitativa en las tareas de liderazgo está demostrado que aporta mayores beneficios a las empresas.

**UN LIDERAZGO COMPROMETIDO CON LA SOSTENIBILIDAD**

De un líder o una líder empresarial no se debe esperar solo que logre que la empresa cumpla con resultados económicos favorables; como ya se ha comentado, otros aspectos como la motivación del equipo son fundamentales. A ello debe sumarse la visión sobre la protección del planeta, asumiendo responsabilidades con el medio ambiente y, por ende, con la sociedad en la que se trabaja. Aquellas corporaciones que optan por incorporar estrategias sostenibles están generando un impacto positivo totalmente necesario para nuestro entorno y el medio ambiente; además, están moldeando su propia marca y su identidad hacia sus clientes y competencia, generando el llama-

comprometa con la sostenibilidad debe atender a las siguientes capacidades o habilidades: debe fomentar el concepto y crear una cultura de empresa en torno a la sostenibilidad, también obtener las certificaciones necesarias, pero además debe ir más allá de lo burocrático y demostrar un auténtico compromiso con esta filosofía. Asimismo, es imprescindible apoyarse en las herramientas más innovadoras, aquellas capaces de generar la eficiencia en la resolución de problemas que la empresa pueda generar para con el medio ambiente, sin obviar la rentabilidad. Es una forma de comprometerse y también de responsabilizarse de los actos empresariales y ofrecer respuestas y soluciones eficaces y eficientes.

A su vez, y como se ha mencionado anteriormente, en la mesa redonda de hoy de eForum sobre este tema, el público podrá observar en los ponentes muchas de estas características que asumen y entrenan los líderes corporativos.



La empresa **Melchor Mascaró** reparte su actividad entre la obra pública y privada, la gestión de residuos o la jardinería. Son áreas muy diversas,

pero que sin embargo comparten un rasgo común, su influencia en el medio ambiente. Con la sostenibilidad como meta, no olvidan que alcanzar



El completo equipo de profesionales que integra el Sistema de Gestión Integral de Melchor Mascaró.

**L**a empresa mallorquina Melchor Mascaró es una de las firmas de referencia en construcción y gestión medioambiental. En 2010 creó su Departamento de Gestión Integral, uniendo para ello dos departamentos previos, Calidad y Medio Ambiente, y Prevención. Con este paso la empresa se implicó en los campos de la gestión ética y la responsabilidad social.

El mecanismo para lograr la máxima calidad en estos aspectos han sido siempre las certificaciones de calidad, en las que Melchor Mascaró ha sido puntera, no solo en las Illes, sino a nivel nacional. «Esta línea de actuación se emprendió en primer lugar por convencimiento, pero también como un elemento de competitividad», afirma Pep Lluís Cobos, director de Gestión Integral de la empresa *manacorina*.

La primera de estas certificaciones fue la de Calidad ISO 9001, obtenida ya en el año 2000. En 2004 se logró la de Medio Ambiente ISO 14001 y en 2005, siendo verdaderos pioneros, la de Seguridad y Salud Laboral ISO 45001, situándose entre las primeras 14 empresas de todo el Estado en lograrla. Como entidad posee un gran ámbito de actividad, que engloba tanto la construcción como la recogida de residuos (con implantación en 31 de los 52 municipios de Mallorca), la

# Las mejores ideas sostenibles aplicadas a todos los ámbitos



La obra pública es uno de los ámbitos de actividad más importantes para la empresa.

jardinería o la gestión de depuradoras. «Todos estos temas están muy vinculados a la sostenibilidad, lo que nos llevó a lograr también en 2010, la certificación de Sistema de Gestión Ética y Responsabilidad Social. Un paso natural fue unirse también al Pacto Mundial de las Naciones Unidas, en el que se empezaban a gestar los objetivos de desarrollo sostenible» afirma Cobos, expresando así su más alto compromiso con estas directrices.

El trabajo de Melchor Mascaró en estos campos ha seguido avanzando y uno de los últimos logros es el desarrollo de un Sistema de Gestión de Empresa Saludable, que, entre otros objetivos, asegura

este ideal supone tener en cuenta también factores como la sostenibilidad social y económica. Su Sistema de Gestión Integral, dirigido por Pep Lluís

Cobos, se encarga de atender adecuadamente todos estos aspectos, para hacer de la firma una de las más punteras y con más visión de futuro.

## Un amplio equipo humano para atender todos los retos del presente y del futuro

**M**elchor Mascaró lleva más de medio siglo desempeñando el papel de empresa de referencia en Mallorca. Construcción y servicios se convierten para ellos en una vocación, en la que se busca constantemente la excelencia, ya sea a la hora de asumir proyectos públicos o privados. Su Sistema de Gestión Integral es uno de los más punteros de España. En sus manos está velar por una calidad que va más allá de la de sus trabajos, sino que trata de extenderse a otros ámbitos sin los que la sostenibilidad no sería entendible. La sociedad, el bienestar de sus trabajadores, el respeto y cuidado del medio ambiente y la optimización económica, son pilares sobre los que se asienta la constructora. El equipo dirigido por Pep Lluís Cobos está integrado por 14 profesionales especializados. Son cuatro personas dedicadas a la administración y coordinación de actividades empresariales, dos administrativos más en labores de prevención, gestión de formaciones y soporte documental, dos técnicas ambientalistas y cinco técnicos en prevención, cuatro de ellos dedicados a este ámbito en exclusiva y la restante asumiendo también labores de responsabilidad social y empresa saludable.

la óptima continuidad en la empresa de los trabajadores más veteranos. Se han puesto en marcha dos programas para velar por la buena salud de los empleados, uno orientado a la actividad física y otro a la correcta alimentación.

La sostenibilidad ambiental ha sido uno de los principales objetivos en los últimos años, con proyectos de reutilización de materiales en obras que han supuesto entre un 40 y un 60 % de disminución de la huella de carbono, con trabajos tan emblemáticos como los del puerto de Cala Rajada, donde se redujo la cantidad de hormigón inicialmente prevista en un 60 %, añadiendo además a este material un aditivo que favorece la proliferación de la vida marina. «La función de nuestro departamento es en cierta manera holística, transversal a todas las actividades de la empresa», asegura Cobos.

«Cuando hablamos de sostenibilidad la entendemos como ambiental, pero muchas veces se nos olvida la sostenibilidad social y económica. Son tres aspectos que deben ir unidos: si tenemos una actividad más ecológica, más segura para las personas y más rentable, estamos llegando realmente

a la sostenibilidad». La parte social es más difícil de identificar, según Cobos, ya que mientras algunas medidas van en beneficio del medio ambiente, no se suele tener en cuenta el impacto en los trabajadores en forma, por ejemplo, de carga de trabajo. «Hay cosas que tienen un buen impacto ambiental, como el gran incremento en la recogida selectiva de residuos, pero no es fácil advertir cómo eleva el requerimiento físico para los operarios», puntualiza Cobos. «Eso se tiene que tener muy en cuenta en la prevención de riesgos laborales. En definitiva hay que ver como aunamos los avances medioambientales con otros conceptos también importantes».

Esa es precisamente la función del departamento de Gestión Integral, tener muy presente todo lo que se debe hacer por la sostenibilidad ambiental, pero examinar cómo afectan a otros apartados.

A la hora de trabajar en prácticas medioambientales, surgen algunos problemas con los que también hay que saber lidiar. «Tenemos al respecto normativas europeas, estatales, autonómicas, insulares y municipales, y compaginar todas no siempre es fácil.



En el proyecto del puerto de Cala Rajada se aplicaron muchos de los principios de sostenibilidad.



Pep Lluís Cobos es el director de Sistemas de Gestión Integral, un departamento básico para el modelo de negocio de Melchor Mascaró.



La sostenibilidad siempre está presente en los proyectos.

Las administraciones van en muchas ocasiones a remolque de la realidad, son muchas y no siempre se coordinan correctamente o

tienen visiones distintas».

El escenario de la sostenibilidad se transforma muy rápidamente y tanto responsables públi-

cos como empresas han de esforzarse en tener criterios claros sobre cómo se ha de actuar y hacia donde se tiene que ir. Este marco cambiante condiciona la actividad de Melchor Mascaró y de su área de Gestión Integral: «Por un lado tenemos que asesorar, guiar y supervisar nuestra actividad, pero también identificar hacia donde se dirige la sociedad», asegura. Este seguimiento tiene también una doble vertiente, ya que al margen de seguir las premisas, se ha de intentar ayudar a la sociedad a alcanzar sus objetivos creando estrategias originales, punteras y que marquen esa misma tendencia, y eso es algo en lo que la empresa se distingue especialmente.

Cada proyecto puede encontrar unos requisitos de certificación bajo distintos criterios y Melchor Mascaró, en su voluntad por alcanzar siempre la excelencia, realiza esfuerzos de adecuación no solo propio, sino también orientado hacia su cadena de suministros: «Gracias a un trabajo de años hemos creado una red de subcontratistas que cumplen con todos los requisitos necesarios. Se ha creado una especie de efecto cascada, donde desde una gran empresa se inculca una forma de proceder que va transmitiéndose a lo largo de todos los implicados en la actividad».

La empresa marca el rumbo a la vanguardia de los cambios sociales y las nuevas realidades. «Todo el mundo tiene ya muy clara desde hace décadas la necesidad de las normativas de riesgos laborales, por ejemplo. La sostenibilidad, entendida como algo transversal que afecta al medio ambiente, a lo social y lo económico, será entendida de la misma forma, pero será un camino que requerirá toda nuestra dedicación».



# Balears está en el pódium puertos más sostenibles

El Real Club Náutico de Palma y Marina Ibiza están situados en los primeros puestos de los puertos más sostenibles del país según un informe que analiza el cumplimiento de los Objetivos de Desarrollo Sostenible (ODS)

El puerto Civitas Puerto Banús, seguido por los de Marina Ibiza y el Real Club Náutico de Palma, son los puertos más sostenible de las marinas exclusivas españolas, según un informe realizado por el Observatorio de Sostenibilidad y publicado a finales del año pasado, que analiza el cumplimiento de los Objetivos de Desarrollo Sostenible (ODS) en estos enclaves. El Observatorio de Sostenibilidad es una asociación ciudadana que se creó para ser centro de referencia para los agentes de la sociedad interesados en el desarrollo del concepto de la sostenibilidad en todos sus aspectos. Y concretamente el estudio referido analiza parámetros como la gestión que hacen los puertos deportivos españoles en el ámbito del cuidado del agua o la energía, el cambio climático o la protección de la biodiversidad marina y terrestre, entre otros aspectos, para determinar los que tienen mayor compromiso con los ODS en el marco de la Agenda 2030 de la ONU y con los que se han comprometido 193 países, entre ellos España.

En su análisis, el Observatorio de Sostenibilidad seleccionó una decena de puertos que compartían ciertas características que los hacen distinguirse como los puertos más exclusivos del litoral Mediterráneo que cuentan con más de 7.000 amarres, el 5 por ciento del total de España. En concreto, comparó las buenas prácticas y el compromiso con la



El Observatorio de Sostenibilidad señala que lo más destacable en el Real Club Náutico de Palma es su participación en acciones de conservación directa y de sensibilización, información e investigación en materia de ecosistemas marinos.

## Tres puertos muestran evolución en todos los ODS: Civitas Puerto Banús, Marina Ibiza y Real Club Náutico de Palma

sostenibilidad de Puerto Sotogrande (Cádiz), Puerto Deportivo de Estepona (Málaga), Puerto José Banús (Málaga), Marina de Valencia, Marina Port Ibiza, Marina Ibiza, Port Adriano (Mallorca), Puerto Portals (Mallorca), Real Club Náutico de Palma y Marina Port Vell (Barcelona).

El resultado desveló que Civitas Puerto Banús es el más desta-

cado por sus acciones en materia de conservación directa en especies amenazadas de biodiversidad marina, como la lapa ferrugínea (*Patella ferruginea*) o la existencia de otros mamíferos acuáticos, con lo cual aporta al ODS 15 la sensibilización, formación e investigación, el ahorro de agua, e impulso a la movilidad sostenible, incluyendo acciones de im-

pulso de navegación eléctrica y puntos de recarga para vehículos eléctricos.

Además, el informe señala que hay tres puertos que han mostrado evolución en todos los ODS de medio ambiente: estos son Civitas Puerto Banús, Marina Ibiza y Real Club Náutico de Palma. Por su parte, Marina Ibiza también destaca por su contribución a la reduc-





# de los de España



investigación en materia de ecosistemas marinos. Al mismo tiempo, Port Adriano también destaca en el ODS 14 con acciones para la protección de la posidonia y sensibilización e información sobre la biodiversidad marina.

De este modo, y teniendo en cuenta que los ODS son relevantes de cara a la contribución del sector náutico respecto a los objetivos de la Agenda 2030, el análisis del Observatorio concluye que «el más implicado en esta senda» es Puerto Banús. Igualmente obtienen una valoración positiva cercana a Puerto Banús, los complejos de Marina Ibiza, Port Adriano y el Real Club Náutico de Palma (RCNP).

En cuanto a los ODS de personas, el estudio destaca la implicación del Real Club Náutico de Palma, igual que, de nuevo, Civitas Puerto Banús, que informan de una gran implicación en la ayuda a colectivos desfavorecidos.

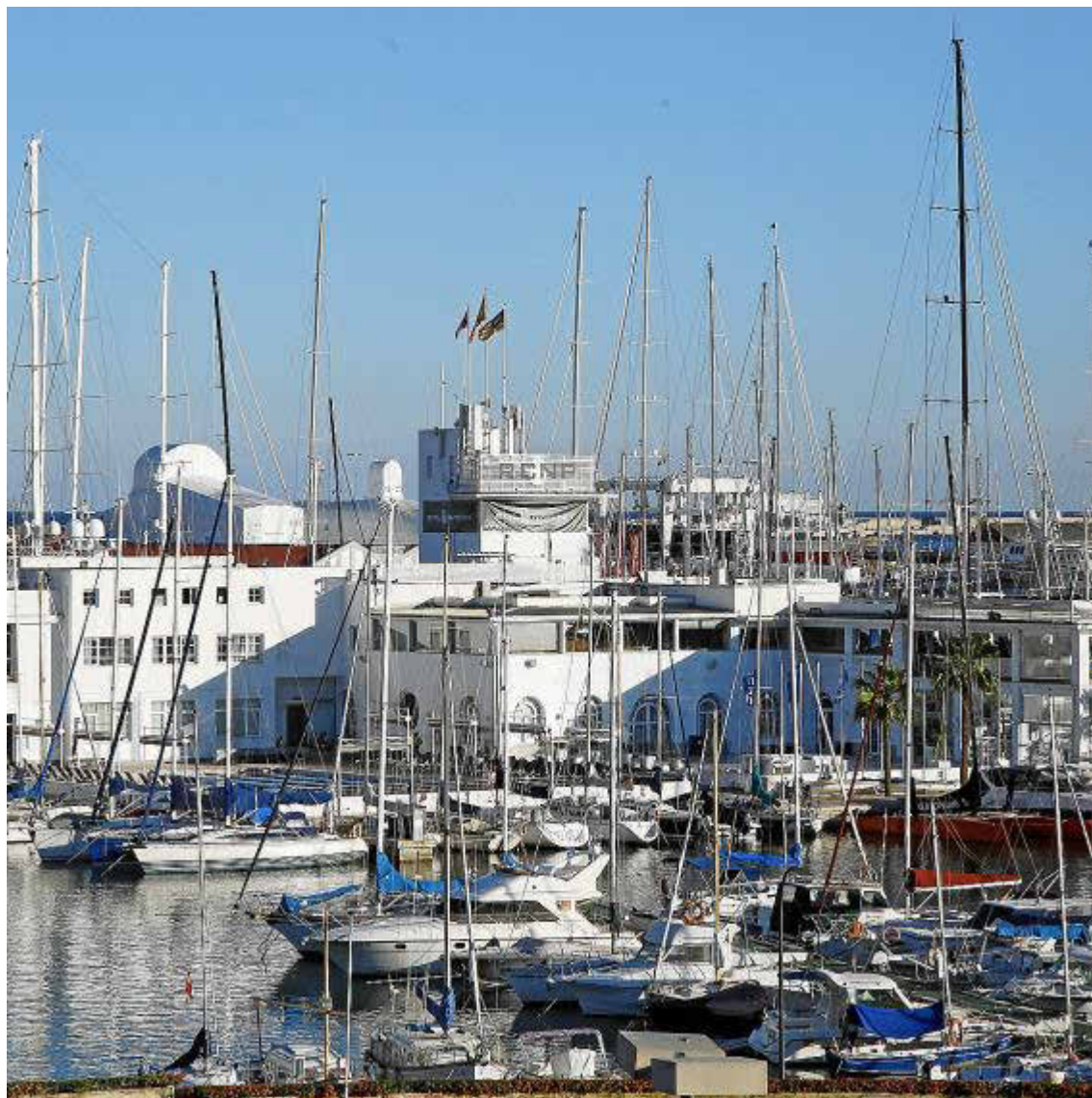
El estudio busca analizar los puertos que destacan por su exclusividad, excelencia y reconocimiento internacional, y su capacidad de liderar la revolución sosteni-

## En España hay más de 350 clubes náuticos que pueden generar un «impacto positivo» sobre la creación y calidad de empleo

nible del sector. Todos los clubes náuticos analizados cuentan con recogida selectiva de residuos, sin embargo, hay escasez de información sobre consumos de materias y producción de residuos. Asimismo, destaca el establecimiento de dispositivos para la limpieza de las aguas, que está experimentando una rápida expansión en todos los puertos, pero no tanto los sistemas de recogida separativa de aguas de sentina. Los consumos de agua y el desarrollo de la energía renovable (producción o consumo certificado) parece concentrar menos esfuerzo al respecto, pero el ODS con menos actuación de todos es el de ecosistemas terrestres, a pesar de su importancia en la interacción tierra-mar.

Por otro lado, de los diez clubs analizados, destacan Puerto Banús y Sotogrande por tener un tercio

de emisiones en sus operaciones convencionales y en su movilidad interna, no tanto en la externa. Mientras que el Real Club Náutico de Palma muestra los resultados de huella de carbono de mayor interés, aunque su apoyo a la movilidad no emisora no parece tan claro. En concreto, Observatorio de Sostenibilidad señala que lo más destacable en ese puerto es su participación en acciones de conservación directa y de sensibilización, información e



El de Palma es uno tres puertos que han mostrado evolución en todos los ODS de medio ambiente.



El estudio analiza parámetros como la gestión de los puertos deportivos españoles en el ámbito del cuidado del agua o la energía.

de su plantilla formado por mujeres, y además, Puerto Banús declara contar con un 15 por ciento de personal femenino en los puestos de dirección.

En cuanto a la implicación en

redes colaborativas para la Agenda 2030, destacan dos: Marina Ibiza, implicado en Bandera Azul, Red Pacto Mundial, Huella de Carbono MITECO y Foro Marino de Ibiza y Formentera; y Puerto

Banús, que forma parte de forma directa de Bandera Azul, Alianza Net-Zero Mar, Red Pacto Mundial, y a través de la Asociación Marinas de Andalucía, el Sello Odyssea.

El Observatorio de Sostenibilidad apunta que España cuenta con más de 350 clubes náuticos que pueden generar un «impacto positivo» sobre la creación y calidad de empleo, actividad a la economía y sobre la fijación de la población, pero que también tiene «impactos negativos» sobre la biodiversidad del litoral, sobre la geomorfología de la costa, sobre posibles fuentes de contaminación.

### eFORUM

La tercera sesión de eForum, prevista para hoy mismo a las 18.00 horas, acogerá las ponencias de expertos amparadas bajo el título *Los retos del futuro de las ciudades portuarias sostenibles*. Los ponentes pondrán sobre la mesa los diferentes desafíos a los que se enfrentan las ciudades portuarias «para equilibrar su crecimiento económico con la protección del medio ambiente», atendiendo también a la necesidad de abrir sus puertos a los habitantes y que encuentren zonas portuarias «transitables, sociables y adaptadas a los nuevos modelos de vivir la ciudad».

A través de diferentes iniciativas, la **Autoridad Portuaria de Baleares**, con el paso de los últimos años, ha apostado por acercarse a la ciudad y por

establecer unas vías de colaboración que suponen un cambio en el paradigma que, hasta no hace mucho, regía sus relaciones.

# Los puertos de Baleares, conscientes de la importancia de materializar proyectos de integración y conveniencia con las ciudades

La cesión de espacios para uso ciudadano, la colaboración con entidades sociales, las alianzas establecidas con otras administraciones para la puesta en marcha de proyectos, etc., son claros ejemplos de que la integración con la ciudadanía ya forma parte del ADN de las ciudades portuarias y de la importancia que cobra cada día la integración puerto-ciudad en la estrategia portuaria.

Los procesos de integración de las infraestructuras y espacios municipales y portuarios deben generar una mayor relación de los puertos con las ciudades, crear espacios públicos, coordinar los servicios comunes y promover la responsabilidad social conjunta. La convivencia entre los puertos y las ciudades es un tema complejo que implica varios aspectos, desde el desarrollo urbano hasta la logística y el turismo.

## La integración puerto-ciudad implica la transformación urbanística para crear nuevos espacios

Existen tres puntos clave de cómo se puede lograr una convivencia armoniosa. Por una parte es fundamental que exista un diálogo abierto entre autoridades portuarias y las municipales para identificar áreas de interés común y planificar de manera integrada. El concepto puerto-ciudad es el resultado exitoso de la evolución del comercio. Inicialmente, la relación era tal que las calles urbanas llegaban hasta los muelles. Una vez que la actividad portuaria se transformó, en parte por su modernización y adaptación a la evolución marítima, los puertos se expanden y crecen más allá de sus dimensiones, cambiando la huella urbana y la imagen de las ciudades. Se alcanza una etapa de separación, de fractura física entre la ciudad y el puerto. Ahora la tendencia es revertir esta relación.

**TRANSFORMACIÓN FÍSICA Y SOCIAL**  
Una segunda clave es que los puertos deben desarrollarse y mo-



Javier Sanz, presidente de la Autoridad Portuaria de Baleares. Fotos: APB



El Nuevo Paseo Marítimo es fruto de un amplio diálogo y consenso ciudadano.

dernizarse considerando no solo sus necesidades operativas sino también el impacto en la ciudad buscando un equilibrio entre actividad comercial y calidad de vida. En el caso de nuestras islas, los puertos son la puerta de entrada de la práctica totalidad de las mercancías que consume la población, tanto la residente como la flotante. Es responsabilidad de los gestores de los puertos garantizar que el abastecimiento se produzca de forma ágil y regular, de lo contrario corremos el riesgo de colapso.

Por último, los espacios portuarios pueden abrirse para el disfrute público integrando el litoral con la vida urbana y permitiendo que los ciudadanos se beneficien de estas áreas. La infraestructura adecuada es crucial para conectar el puerto con la ciudad, facilitando el movimiento del transporte público y personas, sin afectar negativamente la operativa portuaria.



El puerto de Palma inicia un proceso de reordenación que contará con todas las partes implicadas.

## Los puertos deben modernizarse considerando sus necesidades operativas y el impacto en la ciudad

Este proceso ha conllevado a la regeneración física de las áreas portuarias frente al mar, creando espacios abiertos, paseos, parques, zonas de recreo. La integración puerto-ciudad es un tema complejo que implica la transformación urbanística de áreas portuarias obsoletas, para crear nuevos espacios y mejorar la convivencia entre puerto y ciudad.

Las actuaciones de carácter ambiental son cruciales para la convivencia entre el puerto y la ciudad. Encontrar el equilibrio entre el desarrollo portuario y la protección del medio ambiente es un desafío importante y constante. Así como la transformación física de los frentes marítimos implica una inversión significativa y una planificación detallada para asegurar que los cambios beneficien tanto al puerto como a la ciudad.

Para ello, se fomenta la implicación de los ciudadanos en las fases de planificación y ejecución de proyectos, permitiendo que expresen sus necesidades y preocupaciones. Las autoridades portuarias colaboran con entidades sociales para asegurar que los proyectos atien-



Uno de los objetivos de la APB es abrir el puerto a actividades ciudadanas.

den a las necesidades de la comunidad portuaria además de promover la inclusión social. Estas acciones buscan asegurar que los proyectos de integración puerto-ciudad no solo sean exitosos en términos urbanísticos y económicos sino que también generen un impacto social positivo y mejoren la calidad de vida de los habitantes.

La Autoridad Portuaria de Baleares (APB), como gestora de los puertos de interés general de las Illes Balears, hemos tomado conciencia de la importancia de materializar proyectos de integración en las ciudades de nuestro ámbito. Y

## La implicación de la ciudadanía asegura que los proyectos sean exitosos y que generen impacto social positivo

como ejemplos, dos de los mayores desafíos que tenemos en marcha.

### DOS PROYECTOS MODÉLICOS

El Nuevo Paseo Marítimo de Palma aportará un nuevo espacio a la ciudad cerca del mar y donde los ciudadanos ganarán en calidad de vida, vegetación y un ambiente más agradable. Pero también con

una novedosa acción de comunicación directa a sus grupos de interés. Para ello, desde el inicio del proyecto se programan reuniones con administraciones públicas, asociaciones de vecinos, empresarios, sectores del transporte, náutico, etc., de forma regular y también extraordinaria.

Encuentros todos ellos con dos objetivos claros: informar puntualmente de cómo afectarán las fases de las obras a estos grupos de interés y recabar su *feedback* para corregir posibles disfunciones de estas. Se trata de una iniciativa de mantener en constante comunicación a los grupos de interés impli-

cados en el proyecto, dentro de los compromisos adquiridos por la APB de transparencia, colaboración y reconocimiento dentro de la sociedad.

Por otra parte, recientemente, el Consejo de Administración de la APB ha acordado desistir del proyecto de reordenación del puerto de Palma aprobado en 2020, que preveía la concentración del tráfico regular en la dársena del dique del Oeste y destinar los muelles Comerciales al sector del mantenimiento náutico. La decisión la toma tras una ronda de contactos en la que observó que tanto las navieras como el sector de la reparación de embarcaciones estaban en desacuerdo con ese plan porque no respondía a sus necesidades a largo plazo.

De las compañías navieras se recogió una notable preocupación por la potencial amenaza de congestión de la propuesta anterior al concentrar en la dársena del dique del Oeste toda la operativa portuaria de embarque y desembarque de mercancías, sobre todo en horas punta de la mañana. El sector de la reparación, por su parte, consideraba que el proyecto le constreñía en un área limitada y frente de la Catedral, un espacio que podría integrarse de una forma más natural con la ciudad.

## El Nuevo Paseo Marítimo de Palma y la futura reordenación del puerto nacen de hacer partícipe a la ciudad

A consecuencia de ello, el puerto de Palma no tiene a día de hoy un plan de futuro y el deber de la APB como gestor responsable es el de trabajar en una nueva reordenación que cuente con el máximo de consenso de todas las partes implicadas. Es por ello, que empieza un trabajo de estudio de propuestas, de diálogo y acuerdos en base a cuatro puntos estratégicos.

Por una parte, mantener como ahora la simultaneidad de las operaciones portuarias en los muelles Comerciales, muelles de Poniente-Paraires y dique del Oeste. Decrementar el espacio destinado a los cruceros, concentrando su actividad en el muelle de Poniente-Paraires, respondiendo a una petición ciudadana, tanto directa como de sus representantes.

También trasladar de forma paulatina la reparación de embarcaciones al dique del Oeste y muelle de Ribera de San Carlos. Y, finalmente, incrementar el espacio de integración entre el puerto y la ciudad frente a la Catedral, destinando este espacio a iniciativas relacionadas con la cultura, la formación y especialmente el deporte. Posiblemente lo más importante de este planteamiento de reordenación del puerto, porque pone a las personas por delante de otros intereses.

La creciente conciencia ambiental y la necesidad de sostenibilidad están impulsando el turismo de proximidad, una tendencia que refuerza el sentido de comunidad y el respeto hacia el lugar visitado

**E**n la era de los viajes internacionales y los vuelos de bajo coste, Mallorca enfrenta un notable cambio en la forma de entender y practicar el turismo. La creciente conciencia ambiental y la necesidad de sostenibilidad impulsan el turismo de proximidad. Esta modalidad no solo refuerza el sentido de comunidad y contribuye a la economía regional, sino que también promueve el respeto hacia el lugar visitado, sus gentes y su cultura.

Mallorca, uno de los destinos turísticos más populares de Europa, está reconsiderando sus hábitos turísticos ante el impacto ambiental del turismo masivo y la creciente preocupación por el cambio climático. Y es aquí donde el turismo de proximidad surge como una respuesta viable, alentando a residentes y visitantes a disfrutar de las joyas locales de la Isla con sentido y respeto. Redescubrir lo local bajo un prisma diferente, no solo ofrece una experiencia más sostenible y consciente, sino que también fortalece el tejido social y económico de la Isla. Y es que, en un mundo cada vez más globalizado, apostar por lo cercano y auténtico se presenta como una respuesta enriquecedora, tanto para residentes como para turistas.

El turismo de proximidad se alinea perfectamente con los principios de sostenibilidad. Al optar por explorar destinos cercanos, se reducen las emisiones de carbono asociadas a los viajes aéreos y el uso excesivo de automóviles. En Mallorca, esto se traduce en un mayor uso del transporte público, bicicletas y caminatas, algo que no solo disminuye la huella de carbono, sino que también promueve un estilo de vida más saludable. Además, esta forma de turismo fomenta el apoyo a negocios locales. Restaurantes, tiendas de artesanía, mercados y alojamientos reciben un impulso eco-



# Respetando lo

nómico directo, crucial para la economía local.

Nuestra Isla brinda una rica diversidad de paisajes y experiencias que van más allá de sus conocidas playas. Y es el turismo de proximidad el que fomenta la exploración de estas facetas menos conocidas pero igualmente encantadoras.

## El turismo de proximidad se alinea perfectamente con los principios de sostenibilidad

### INICIATIVAS

La Fundació Mallorca Turisme es un actor clave en la promoción del turismo de proximidad en la Isla. A

través de diversas iniciativas, busca fomentar un turismo más sostenible y consciente, apoyando tanto a la comunidad local como a los visitantes. Entre las acciones que llevan a cabo cabe destacar las que se citan a continuación.

**Pledge.** Se trata de una nueva visión para el diseño estratégico del turismo en Mallorca. Su meta es integrar a todos los actores del sector turístico y fomentar una convivencia armoniosa entre residentes y visitantes (ver páginas 32 y 33 de este monográfico).

**Rutas del patrimonio.** En colaboración con diversos municipios, la Fundació ha desarrollado rutas que ponen en valor el patrimonio histórico y cultural de Mallorca.

**Apoyo a productos locales.** La Fundació ha lanzado iniciativas para promover el consumo de productos locales, destacando mercados y ferias de productores, así como rutas gastronómicas, fomentando así la economía circular y reduciendo la huella ecológica.

**Educación y sensibilización.** A través de talleres, conferencias y campañas educativas, la Fundació trabaja para sensibilizar tanto a residentes como a visitantes sobre la importancia del turismo sostenible.

### TURISMO DE PROXIMIDAD: DESAFÍOS

A pesar de sus numerosos beneficios, el turismo de proximidad enfrenta desafíos significativos que requieren atención y soluciones efectivas. Uno de los principales retos es la infraestructura de transporte público, que actualmente no cumple con las expectativas necesarias para ser considerada una al-



ternativa viable y atractiva al uso del automóvil. Esta situación provoca la dependencia de los vehículos particulares, lo que contribuye al congestionamiento del tráfico y al aumento de las emisiones de gases contaminantes.

Es crucial mantener un equilibrio entre la promoción del turis-

mo y la preservación del entorno natural y cultural. La sobreexplotación turística puede poner en riesgo estos recursos, llevando a la degradación de los ecosistemas y la pérdida de autenticidad de las comunidades locales.

Otro desafío es la estacionalidad del turismo: la mayoría de los



# Recomponer, reutilizar y reciclar: economía circular

A medida que nos enfrentamos a desafíos más urgentes en términos de sostenibilidad y cambio climático, la economía circular se presenta como una herramienta imprescindible para impulsar la transformación necesaria

En la creciente preocupación por el cambio climático, la escasez de recursos y la acumulación de desechos, la economía circular se ha alzado como una poderosa alternativa al modelo económico lineal tradicional. En lugar de seguir la ruta de: extraer, fabricar, usar y desechar, la economía circular busca cerrar el ciclo de vida de los productos y materiales maximizando su valor y minimizando el desperdicio. Es un enfoque que no solo tiene el potencial de mitigar los impactos ambientales, sino también de generar oportunidades económicas y sociales significativas.

Los ponentes de la cuarta sesión de eForum centrarán sus ponencias en la importancia de buscar un equilibrio para destinos que buscan prosperar, a la par que preservar los recursos naturales.

El modelo económico predominante durante el último siglo ha estado marcado por un enfoque en la producción y el consumo a gran escala que ha llevado a la sobreexplotación de recursos naturales, la contaminación generalizada y la acumulación de desechos que amenazan la salud de nuestro planeta y la de sus habitantes.

Uno de los principales problemas derivados de este modelo es la gestión inadecuada de los desechos: la acumulación de residuos sólidos, plásticos y productos químicos tóxicos está alcanzando proporciones alarmantes en todo el mundo.

La extracción desmedida de recursos naturales está agotando rápidamente las reservas finitas de la tierra, mientras que la contaminación está agravando los impactos del cambio climático y la degradación ambiental. Ante esta realidad, surge la necesidad urgente de adoptar un enfoque más sostenible y equilibrado hacia la producción y el consumo, uno

que reconozca los límites del planeta y busque alternativas viables.

## SOLUCIONES

En el corazón de la economía circular se encuentra una redefinición fundamental del concepto de residuo. En lugar de ver los productos al final de su vida útil como desechos sin valor, la economía circular los considera recursos potenciales que pueden ser recuperados, reutilizados y reintegrados en la cadena de valor.

## PRINCIPIOS

El primer principio de la economía circular es **recomponer**, que implica diseñar productos y sistemas con el fin de facilitar su desmontaje, reparación y reutilización. Esto significa adoptar un en-

foque integral desde la etapa de diseño, considerando no solo la funcionalidad, sino también la durabilidad, la reparabilidad y la facilidad de desmontaje. El segundo principio es **reutilizar**, que se centra en la prolongación de la vida útil de los productos a través de la reparación, el reacondicionamiento y la redistribución. En lugar de descartar productos que ya no son funcionales para su propósito original, se busca encontrar nuevas formas de utilizarlos o reintroducirlos en el mercado. El tercer principio de la economía circular es **reciclar**, consiste en recuperar y reintegrar materiales y componentes de productos al final de su vida útil en nuevos ciclos de producción. Al cerrar el ciclo de los materiales, se reduce la depen-

dularidad, la reparabilidad y el reciclaje en sus procesos de producción, las empresas pueden reducir los costes, minimizar los riesgos y mejorar su reputación entre los consumidores y los inversores. El turismo es un sector muy importante en las Baleares que debe adaptarse y afrontar nuevos sistemas circulares. El sector de la construcción es otro campo donde la economía circular está ganando terreno, especialmente en términos de diseño y gestión de edificios.

Si bien el concepto de economía circular ofrece un enfoque prometedor para abordar los desafíos ambientales y económicos de nuestro tiempo, su implementación plena no está exenta de obstáculos. La falta de conciencia y

## local

visitantes llegan durante los meses de verano y esto genera una alta demanda de servicios y recursos en un corto período. Esta fluctuación afecta a la economía local, creando empleos temporales e inestabilidad económica para muchas personas y negocios que dependen del turismo.

El aumento de los precios de bienes y servicios es otro reto, especialmente en las zonas más turísticas. Los residentes locales pueden encontrar dificultades para asumir el coste de vida. Este fenómeno puede hacer que las comunidades locales se sientan desplazadas y menos conectadas con sus propios entornos.

Asimismo, el incremento de visitantes genera más residuos y una mayor demanda de agua, lo que puede superar la capacidad de gestión y suministro sostenible de la Isla. Es esencial implementar medidas efectivas de gestión de residuos y promover el uso racional del agua para mitigar estos problemas.

La colaboración entre las autoridades, las empresas turísticas y la comunidad es fundamental para lograr un desarrollo equilibrado.



**La economía circular ofrece oportunidades significativas como la reducción de costes y la mejora de la eficiencia**

**La extracción desmedida de recursos naturales está agotando muy rápido las reservas finitas de la tierra**

dencia de los recursos naturales y se minimiza el impacto ambiental asociado con la extracción y el procesamiento de materias primas vírgenes.

## ADOPTANDO LA CIRCULARIDAD

La industria desempeña un papel fundamental en la transición hacia una economía circular, ya que es responsable de la producción de una gran parte de los bienes y servicios que consumimos. Muchas empresas están empezando a reconocer los beneficios económicos y ambientales de adoptar prácticas circulares en sus operaciones. Al incorporar principios como la mo-

comprensión, y las barreras regulatorias y financieras, son desafíos que deben superarse para impulsar la adopción generalizada de la economía circular.

A pesar de los desafíos, la economía circular también ofrece una serie de oportunidades significativas como la reducción de costes y la mejora de la eficiencia. Y es que, al adoptar un enfoque más sostenible y circular hacia la producción y el consumo, podemos construir un futuro más equitativo, donde la prosperidad económica vaya de la mano con la protección del medio ambiente y el bienestar social.

**E**l concepto de economía circular busca maximizar el valor de los recursos manteniendo su uso durante el mayor tiempo posible, con el objetivo de minimizar el desperdicio y proteger el medio ambiente. Adalmo, es economía circular desde sus orígenes, convirtiéndose ahora en el primer gestor de residuos de Baleares certificado en Residuo Cero.

Esta empresa mallorquina, pionera por su modelo de gestión de residuos, comparte los idealismos de sostenibilidad y preservación del medio ambiente que se respiran en eMallorca Experience. Nos adentrarnos en su día a día y conocer sus valores.

#### LA EVOLUCIÓN DE LOS DIFERENTES RESIDUOS

«El origen de la empresa se dio en el área de recuperación de metales, materia prima que se puede reciclar de forma infinita sin perder ninguna propiedad», explica Juan Alba, director de Operaciones de Adalmo.

Residuos metálicos, peligrosos, sanitarios, papel, cartón, plástico, residuos en puertos... Con el paso de los años, con el surgir de nue-

«Hemos ido avanzando hacia servicios urbanos, hasta lo que es hoy Adalmo, un gestor integral de residuos»

El sello 'Zero Residu' de Adalmo acredita la implicación medioambiental de las empresas

vas necesidades, nuevas normativas y la evolución del sector servicios en las Islas, Adalmo se ha ido especializando en dar servicio a todas las empresas y comercios de las Islas. «Hemos ido avanzando también hacia servicios urbanos, hasta lo que es hoy Adalmo, un gestor integral de residuos», aclara Juan Alba.

#### INSTALACIONES PROPIAS ESPECIALIZADAS EN PALMA, MANACOR, BUNYOLA Y MAÓ

Su ámbito de acción llega a todas las Illes Balears. Adalmo concentra sus servicios en áreas completamente definidas de recuperación o gestión, según el tipo de material, como hemos visto anteriormente. Josep Cifre, director Técnico de Adalmo, define las distintas áreas de actuación:

—La recuperación de metales y otros residuos valorizables (plástico, papel cartón, textil...), abarcando tanto la recogida, el transporte y el tratamiento en nuestras diferentes instalaciones.

—El área de servicios medioambientales, que engloba tanto



# Impulsando un futuro sostenible a través del Residuo Cero

La empresa mallorquina, Adalmo, pionera en la gestión de residuos, comparte los ideales de sostenibilidad y preservación del medio ambiente promovidos por eMallorca Experience

la logística, recogida o asesoramiento ambiental.

—La gestión de residuos peligrosos (químicos, electrónicos...), que requieren en este caso un mayor control dada su naturaleza.

—El tratamiento de residuos sa-

nitarios, que incluye el suministro de los depósitos especiales, su recogida y tratamiento, y que se realiza en grandes centros hospitalarios o en puntos concretos como veterinarios, clínicas dentales o estudios de tatuaje.

—La recuperación de los resi-

duos que generan los buques en los puertos de Palma, Alcúdia, Maó, Eivissa y Formentera.

—El área de gestión de residuos urbanos, en la cual se explotan los servicios urbanos de Menorca.

Además, en los últimos años Adalmo ha obtenido varios de los



más importantes contratos de gestión de residuos de Mallorca y Menorca, resume Josep Cifre.

#### ZERO RESIDU

El sello 'Zero Residu' que ofrece Adalmo es una certificación propia que acredita la implicación medioambiental de las empresas. Con el sello 'Zero Residu' es posible gestionar diferentes tipos de residuos a través de un solo contrato, ya que ello reconoce a Adalmo como gestor que valoriza más del 95% de los distintos residuos que se tratan, evitando que tengan como destino final la eliminación en vertedero.

Contribuir a la sostenibilidad ambiental, la reducción de costes, una mejora de la imagen corporativa, así como el cumplimiento



Las innovaciones de Adalmo a lo largo de estos años de trabajo han contribuido significativamente a la industria del reciclado.



Adalmo se ha ido especializando en dar servicio a todas las empresas y comercios de las Islas.



«La marca Adalmo es una garantía de servicio tanto para las empresas como para los particulares»

empresas como para particulares y para la administración pública, garantizando el tratamiento de los residuos cumpliendo los parámetros de la economía circular y el reciclaje». «Somos un gestor integral de residuos. Podemos encargarnos de todo tipo de clientes, ya vengan del sector industrial, turístico, sanitario o cualquier otro», asegura el director Comercial de la empresa. Sus innovaciones a lo largo de estos años de trabajo han contribuido significativamente a la industria del reciclado.

#### **CIRCULAR PASS: UNA NUEVA TECNOLOGÍA**

Uno de los próximos objetivos de Adalmo es aprovechar la tecnología para arrojar luz en todo el proceso de tratamiento de residuos y generación de nuevos productos con materia prima recuperada.

El esfuerzo que realizan empresas y ciudadanos para separar y reciclar queda en muchas ocasiones en un punto ciego. «A través del proyecto Circular Pass, desarrollaremos una tecnología con las necesidades y características específicas de Adalmo, para que los clientes puedan seguir este proceso, e incluso adquirir los productos creados con sus propios residuos. Se trata de una tecnología pionera a nivel europeo que están desarrollando con financiación de fondos de la Unión Europea», cuenta Juan Alba.

normativo son solo algunos de los beneficios que pueden obtener las empresas si se suman a este modelo de gestión. «Nuestra principal baza es, no solo el correcto procesamiento de residuos peligrosos o valorizables, si no la transformación de los mismos en nuevas materias primas», asegura Juan Alba. Esta certificación es extensible a cualquier sector y a cualquier productor de residuos que esté interesado en minimizar su impacto ambiental.

La certificación pone en valor el modelo de economía circular de Adalmo y reafirma su fuerte compromiso por el medio ambiente. Independientemente de su tamaño, todas las empresas interesadas podrán conseguir este distintivo al alcanzar un porcentaje igual o su-



perior al 95% de valorización neta de los residuos que generan.

#### **SOLUCIONES PARA TODO TIPO DE EMPRESAS**

Entre toda la tipología de trabajos que la compañía de gestión de residuos desempeña, destacan algunos clientes como: «empresas de construcción, cadenas hoteleras, concesionarios de vehículos, ayuntamientos, imprentas, talleres de vehículos o náuticos, etc», según Pep Febrer, director Comercial. La ventaja principal de Adalmo es que gracias a la gestión integral de residuos, «se da cobertura a cualquier tipo de necesidad que le surge al cliente y cualquier tipo de servicio», subraya Febrer. Y añade que la marca Adalmo es una «garantía de servicio tanto para



Este compromiso representa un paso significativo hacia la promoción de un turismo más sostenible y respetuoso en Mallorca.

La Fundació Mallorca Turisme presenta su 'Pledge', un compromiso cuya meta es fomentar un turismo sostenible y configurar una isla donde visitantes y residentes puedan coexistir, disfrutar, experimentar y preservar la naturaleza, los valores y la belleza de Mallorca.

**E**n un movimiento sin precedentes, la Fundació Mallorca Turisme ha presentado su 'Compromiso por un Turismo Responsable', también conocido como Pledge. Este compromiso marca un hito en la evolución de la promoción y el posicionamiento de Mallorca en el escenario internacional, consolidando su imagen como un destino que prioriza la sostenibilidad y el respeto por el entorno. El Pledge trasciende la mera declaración de intenciones, proponiendo una visión renovada y ambiciosa para el diseño estratégico del turismo en Mallorca. Este documento se ha diseñado con el propósito de integrar a todos los actores del sector turístico, desde empresarios y operadores hasta los propios turistas, promoviendo una convivencia armoniosa entre residentes y visitantes. De esta forma, el compromiso busca crear un equilibrio donde ambos grupos puedan disfrutar de los recursos de la Isla de manera equitativa y sostenible, fomentando un ambiente en el que la naturaleza y la cultura local sean valoradas y preservadas. Este manifiesto tiene como meta principal fomentar un turismo sostenible y configurar una isla donde visitantes y residentes puedan

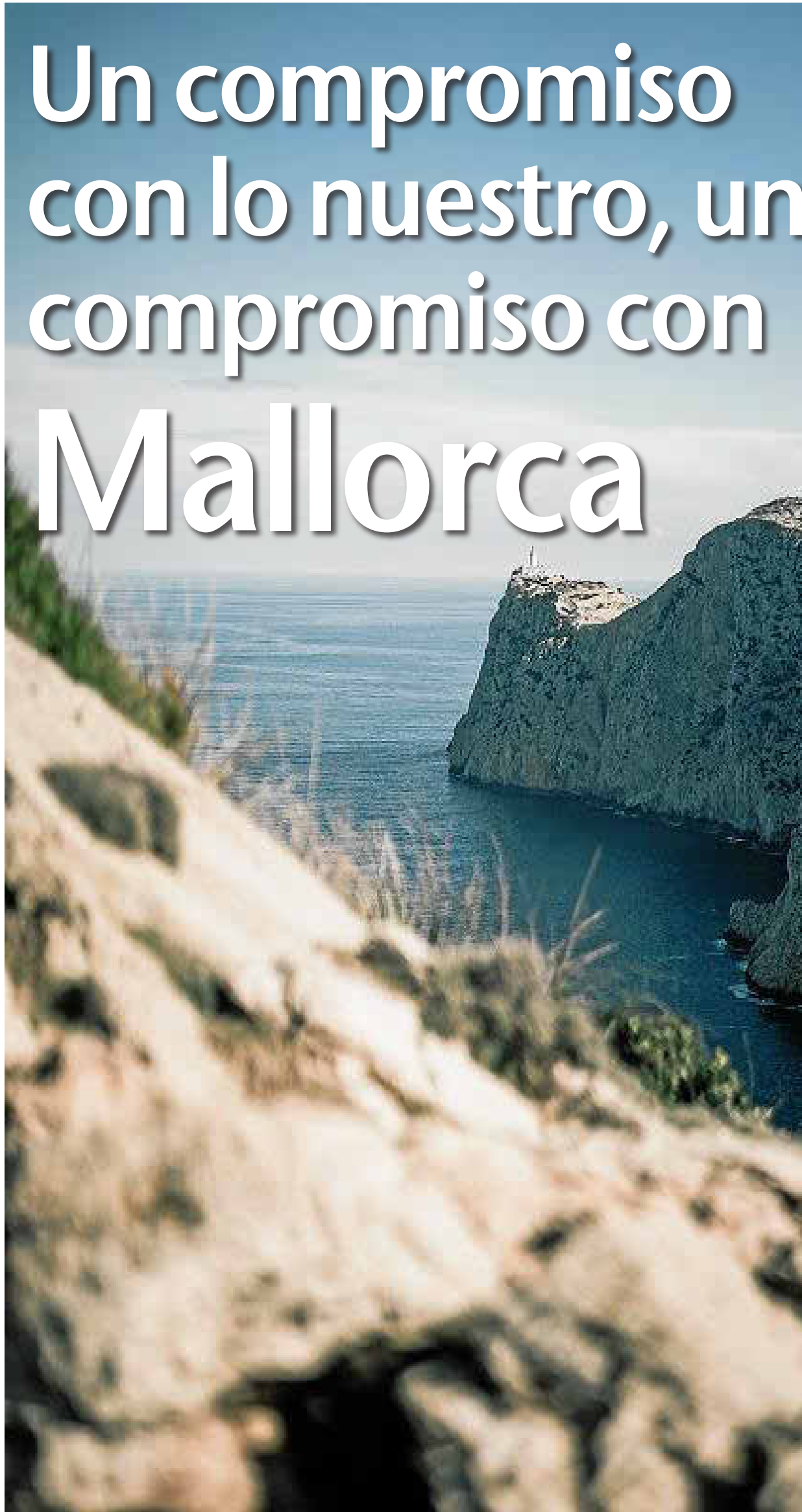
coexistir, disfrutar, experimentar y preservar la naturaleza, los valores y la belleza de Mallorca. La Fundació Mallorca Turisme, consciente de la importancia de proteger los recursos naturales y culturales de la Isla, ha establecido este manifiesto como una herramienta para garantizar que el turismo, una de las principales fuentes de ingresos de la región, se gestione de manera que no comprometa la calidad de vida de los residentes ni el atractivo islano para futuros visitantes. La estrategia incluye no solo la preservación del medio ambiente, sino también la promoción de la economía local y la cultura, asegurando que el impacto del turismo sea positivo y beneficioso para toda la comunidad.

**La sociedad está invitada a unirse activamente a este esfuerzo colectivo inscribiéndose al Pledge**

**El manifiesto incluye una serie de acciones específicas destinadas a preservar la belleza de nuestra Isla**

Fundació Mallorca Turisme, en su presentación en Fitur el pasado mes de enero, explicó que el Pledge representa una nueva concepción del turismo, que integra sostenibilidad, convivencia y respeto por el entorno natural. En este sentido, el compromiso se centra no solo en el presente, sino también en el futuro de Mallorca, asegurando que las generaciones venideras puedan disfrutar de la Isla en las mismas condiciones que los actuales visitantes y residentes. Este enfoque a largo plazo es

# Un compromiso con lo nuestro, un compromiso con Mallorca





## Únete al compromiso por una Mallorca sostenible

La sociedad está invitada a participar activamente en este esfuerzo colectivo inscribiéndose en el Pledge y comprometiéndose con las iniciativas que propone. Al adherirse a este compromiso, se manifiesta no solo una alineación con los valores de sostenibilidad y respeto por el entorno, sino también la oportunidad de formar parte de una comunidad unida por el bienestar de Mallorca. Tanto residentes como visitantes, al inscribirse, contribuyen a asegurar un futuro próspero y sostenible para Mallorca, garantizando que su belleza y riqueza se mantengan intactas para las generaciones venideras.

eMallorca Experience se une a la Fundació Mallorca Turisme en su compromiso de promover

un turismo sostenible en la Isla. La plataforma se enorgullece de respaldar esta iniciativa que busca dar forma a una Mallorca donde visitantes y residentes convivan, disfruten, experimenten y preserven la naturaleza, los valores y la belleza que nos rodean.

### eFORUM

eMallorca Experience te invita a conocer más sobre esta importante iniciativa y a firmar el compromiso. Puedes hacerlo ahora escaneando el código QR para unirte a la misión de proteger y preservar Mallorca. También pue-

des firmar estos días durante la celebración de eForum, ya que se han facilitado varias fórmulas para hacerlo más fácil y entender la importancia de participar en este compromiso:

- Se ha instalado una pantalla donde los asistentes pueden visualizar las razones por las que firmar el Pledge, junto con un código QR que facilita la firma digital del compromiso a través de dispositivos móviles, asistido por una azafata.

- En los *welcome pack* matinales se incluye un *flyer* informativo para adherirse.

### Inscríbete



crucial para la preservación de los paisajes, la biodiversidad y la herencia cultural de la Isla.

### ¿EN QUÉ CONSISTE EL PLEDGE?

El Pledge incluye una serie de acciones específicas destinadas a preservar la belleza de Mallorca. Estas iniciativas van desde la recogida de residuos en la naturaleza, la protección de los ecosistemas o la minimización del impacto ecológico, hasta el apoyo a los agricultores locales y la reducción del consumo de plástico. Estas medidas son esenciales para mantener el equilibrio ecológico de la Isla, que es uno de sus principales atractivos turísticos. La implementación de estas acciones se realiza en colaboración con organizaciones locales y globales, garantizando un enfoque integral y efectivo.

Además, este compromiso por un turismo responsable insta a los visitantes a respetar las comunidades locales y a colaborar para salvaguardar las cualidades únicas que hacen de Mallorca un lugar maravilloso para vivir y un destino encantador para los visitantes.

Este compromiso representa un paso significativo hacia la promoción de un turismo más sostenible y respetuoso en Mallorca. Con el respaldo de la Organización Mundial del Turismo, se espera que este compromiso tenga un impacto significativo en la promoción del turismo sostenible a nivel mundial. En este sentido, la Fundació Mallorca Turismo está decidida a liderar este cambio, demostrando que es posible desarrollar una industria turística próspera que respete y proteja el medio ambiente y las comunidades locales.

El 'Compromiso por un Turismo Responsable' de la Fundació Mallorca Turisme no solo es una declaración de buenas intenciones, sino una hoja de ruta clara y precisa para transformar el sector turístico de Mallorca. Con medidas concretas y el apoyo de todos los actores involucrados, este compromiso tiene el potencial de convertir a Mallorca en un referente mundial de turismo sostenible, mostrando al mundo cómo es posible disfrutar

### El objetivo es crear una comunidad más fuerte y unida en torno a los objetivos comunes de sostenibilidad y respeto

### El Compromiso por un Turismo Responsable es una hoja de ruta para lograr la transformación del sector



de las maravillas naturales y culturales de un destino sin dejar una huella negativa. Este compromiso reafirma el papel de Mallorca como líder en la innovación y la gestión turística sostenible, inspirando a otros destinos a seguir su ejemplo y a adoptar prácticas que beneficien tanto a las personas como al planeta.

Son temas candentes que están sobre la mesa y en boca de la opinión pública. Por eso, será uno de los ejes centrales de las ponencias de eForum que se llevan a cabo entre hoy y mañana en Es Baluard. Concretamente, será mañana, jueves 20 de junio, cuando se hablará sobre *El turismo del futuro: recursos naturales, capacidad de carga y armonía social*, en la cuarta sesión de esta edición 2024 (consulta el programa completo en las páginas de este monográfico).

## Mallorca reconduce su estrategia y presenta su compromiso por el turismo responsable en Fitur y la WTM

Mallorca desplegó el pasado mes de enero en la Feria de Turismo de Madrid (Fitur) una agenda de acciones promocionales y encuentros para divulgar su compromiso por el turismo responsable y sostenible, con especial protagonismo del producto gastronómico de kilómetro cero. Esta edición de Fitur fue la primera tras el relevo político en el Consell, un organismo que quiso destacar entonces el nuevo

modelo de promoción, comunicación y gestión de la marca Mallorca.

La Fundació Mallorca Turisme explicó que el Compromiso por el Turismo Responsable «recoge una nueva concepción del turismo, integrando sostenibilidad, convivencia y respeto por el entorno natural». Con el objetivo de impulsar la economía de las islas y el bienestar de las comunidades locales, esta iniciativa, conocida como Pledge, da mayor relevancia al producto local mallorquín y persigue fomentar el consumo de productos de proximidad de la Isla, como frutos de la huerta y artesanía. Por ello, durante la feria se llevó a cabo una cena con los principales representantes del sector turístico y empresarial, bajo el título 'Mallorca en esencia'. En ella se degustaron productos de kilómetro cero con elaboraciones de los chefs mallorquines Maca de Castro y Andreu Genestra, ambos reconocidos con

estrellas Michelin. Los menús integraron productos de la tierra y del mar maridados con vinos autóctonos de Mallorca.

### El futuro del turismo de la Isla, también en la World Travel Market

La presentación de la nueva estrategia de promoción turística del Consell de Mallorca fue también una de las piezas centrales de la pasada World Travel Market de Londres. Y es que, de la misma forma que en Fitur, se hizo lo propio en la feria londinense. «No es una campaña», señaló el conseller insular de Turisme, José Marcial Rodríguez, para explicar que se trata, más bien, de una hoja de ruta a largo plazo para proteger el territorio mallorquín de los impactos negativos del turismo sin renunciar a este.

El Compromiso de Turismo Responsable es el nombre elegido para este Pledge o manifiesto en el que se pretende involucrar a todo actor turístico o receptor de la actividad turística, empezando por la propia ciudadanía de la Isla. La idea central del mismo: Mallorca hace tiempo que ya no necesita venderse en el extranjero para lograr captar más turistas, por lo que el objetivo ahora debe ser pulir al máximo esas visitas para que puedan coexistir en armonía con el entorno natural y social de la Isla. O dicho de otro modo, minimizar la huella turística medioambiental y las tensiones entre visitantes y residentes que la saturación turística está generando en los últimos años.



# FORUM

## Comprometidos con nuestro futuro

MIÉRCOLES 19 DE JUNIO • 1ª SESIÓN

*Desafíos y soluciones en la era de la sostenibilidad ambiental*



9:30h - Inauguración  
**Sra. Margalida Prohens.**  
Presidenta del Govern de les Illes Balears.



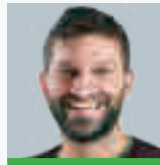
9:50h - Introducción  
**Renovables responsables: energía, territorio y naturaleza**  
**José Luís Gallego.** Divulgador ambiental, escritor y asesor en sostenibilidad



10:00h - **Cambio climático en Baleares: situación actual y retos de futuro**  
**Damia Gomis.** Director del Laboratorio Interdisciplinario sobre el Cambio Climático de la Universitat de les Illes Balears (LINCC UIB)



10:20h - **Viaje a una nueva era**  
**Isabel Moreno.** Meteoróloga. Presentadora de 'Aquí la Tierra' de TVE



10:55h - **Comprender y predecir la biodiversidad en un mundo cambiante**  
**Guillermo Fandos.** Biólogo, especializado en Zoología

11:30h - PAUSA CAFÉ.



12:00h - **Energías renovables: de la intención a los hechos**  
**Beatriz Mato.** Directora de desarrollo y sostenibilidad de Greenalia

12:35h - MESA REDONDA

**Desafíos y soluciones en la era de la Sostenibilidad Ambiental**

**Damia Gomis**                      **Antonio Calvo**  
**Guillermo Fandos**           **Sarah Oppenheimer**  
**Beatriz Mato**



**Antonio Calvo**  
Director de Sostenibilidad de Redeia



**Sarah Oppenheimer**  
Directora en España de Global Strategic Communications Council (GSCC)

13:25h - Fin de la sesión

MIÉRCOLES 19 DE JUNIO • 2ª SESIÓN

*Liderazgo corporativo y desarrollo urbano sostenible*



16:00h - Introducción  
**Comunicar el compromiso medioambiental**  
**Lucía Dalmau.** Periodista especializada en clima y comunicación política. Comunicación en ECODES



16:10h - **La sostenibilidad 4.0: el nuevo océano verde**  
**Eva Garrell.** Responsable de los programas de Impacto en B Lab Spain. Fundadora de Acción en Verde

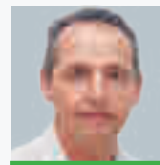


16:40h - **El impacto de la movilidad en los ODS (Objetivos de Desarrollo Sostenible)**  
**May López.** Directora Desarrollo Empresas por la Movilidad Sostenible

17:10h - MESA REDONDA

**Liderazgo corporativo y desarrollo urbano sostenible**

**Eva Garrell**                      **Bartomeu Colom**           **Pep Lluís Cobos**  
**May López**                      **Guillem Taberner**



**Bartomeu Colom**  
Director de Operaciones de Urbia Services



**Guillem Taberner**  
Director de Urbanismo en el Ayuntamiento de Marratxí



**Pep Lluís Cobos**  
Director de Gestión Integral en Melchor Mascaró

17:45h - Fin de la sesión



 Acceso adaptado

Entidades colaboradoras:



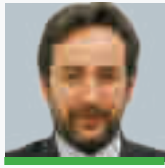
Patrocina:



# Es Baluard Museu. Sala Aljub. Palma

MIÉRCOLES 19 DE JUNIO • 3ª SESIÓN

Los retos del futuro de las ciudades portuarias sostenibles



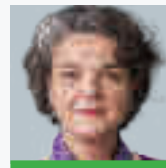
18:00h - Introducción  
**Ciudades portuarias sostenibles: Un reto compartido por el futuro del territorio**  
**Javier Cortés.** Consultor internacional de la Agenda 2030. Fundador de Coop&Co



18:15h - **Relaciones Puerto-ciudad: oportunidades de generación de valor compartido y desarrollo sostenible**  
**Javier Sanz.** Presidente de la Autoridad Portuaria de Baleares



18:45h - **La Ría como eje vertebrador del Bilbao Metropolitano: retos a futuro**  
**Ana Sancho.** Responsable de Planificación Estratégica Bilbao Metropoli 30



19:05h - **De vuelta al futuro Puerto-Ciudad**  
**Mercè de Miguel i Capdevila.** Investigadora de la Universidad Tecnológica de Eindhoven (TU/e - Holanda)

19:25h - MESA REDONDA

**Los retos del futuro de las ciudades portuarias sostenibles**

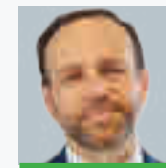
**Javier Sanz**

**Ana Sancho**

**Mercè de Miguel i Capdevila**

**Antonio Ginard**

**Antonio Deudero**



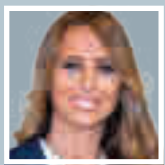
**Antonio Ginard**  
Director de la Autoridad Portuaria de Baleares



**Antonio Deudero**  
Regidor de Movilidad del Ayuntamiento de Palma

20:10H - Fin de la sesión

JUEVES 20 DE JUNIO • 4ª SESIÓN **El turismo del futuro: recursos naturales, capacidad de carga y armonía social**



9:30h - Apertura de la sesión  
**Sra. Susanna Sciacovelli**  
Directora Insular de Turismo para la Demanda y la Hospitalidad del Consell de Mallorca



9:45h - Introducción  
**Turismo: de la hospitalidad a la hostilidad. ¿Cómo corregir el rumbo?**  
**Manuel Molina.** Director de Hosteltur



10:00h - **Turismo ético, responsable y sostenible, un compromiso de todos**  
**Daniela Otero.** Presidenta Interina del Comité Mundial de Ética del Turismo de ONU - Turismo

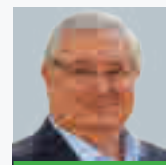
10:40h - MESA REDONDA **Sostenibilidad y convivencia: el futuro del turismo en las Baleares**

**Daniela Otero**  
**Josefina Linares**  
**Juan Antonio Amengual**

**Agripina Rocha**  
**Joan Monjo**  
**Martí March**



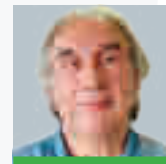
**Josefina Linares**  
Alcaldesa de Alcúdia



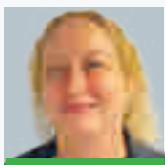
**Joan Monjo**  
Alcalde de Santa Marçalida



**Juan Antonio Amengual**  
Alcalde de Calvià



**Martí March**  
Alcalde de Pollença

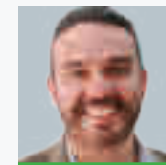


**Agripina Rocha**  
Regidora de Turismo del Ajuntament de Capdepera



**Miquel Nadal**  
Alcalde de Sóller

11:20h - PAUSA CAFÉ



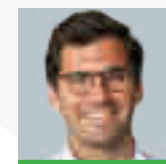
11:50h - **La contribución de la movilidad inteligente al turismo sostenible**  
**Jaime Ruiz.** Cofundador de Cities Forum



12:25h - **La gestión de los recursos con visión circular. Aprendiendo del pasado para diseñar el futuro**  
**Ángel Fernández Homar**  
Presidente de la Fundación para la Economía Circular

13:00h - MESA REDONDA **Reinventando el turismo: hacia un modelo circular y resiliente**

**Jaime Ruiz**  
**Ángel Fernández Homar**  
**Juan Alba Pizá**  
**Mateu Ferrer**  
**María Frontera**



**Juan Alba Pizá**  
Director de Operaciones de Adalmo



**Mateu Ferrer**  
Gerente del Instituto Balear de la Energía (IBE)



**María Frontera**  
Presidenta de la Federación Empresarial Hotelera de Mallorca



13:40H - Clausura  
**Sr. Alejandro Sáenz de San Pedro**  
Conseller de Empresa, Trabajo y Energía del Govern de les Illes Balears

13:45H - Fin de la sesión



# La mirada perimétrica de eMallorca Experience alcanza a todos los sectores



La principal misión de este evento multidisciplinar es poner el foco de atención en el cuidado y respeto del medio ambiente mediante el uso eficiente de energías renovables, la movilidad alternativa y la economía circular. Para ello, empresas de distintos sectores han arrojado el hombro logrando abrir el proyecto a niveles cada año mayores.

La iniciativa eMallorca Experience ha logrado, con el paso de los cinco años que cumple esta edición, que empresas, políticos y gran parte de la sociedad ponga el foco de su mirada en los conceptos de sostenibilidad, eficiencia energética y economía circular. El formato este año ha variado, pasando de la celebración de todos los actos en una semana, a extenderse a lo largo de varios meses, sin embargo el alma del proyecto continúa su marcha sobre estos tres ejes principales.

eMallorca Experience es una iniciativa sostenible, global y de carácter totalmente transversal. Pero, qué quiere decir esto: que con sus propuestas ha logrado reunir bajo un mismo paraguas diversas experiencias destinadas a fomentar e impulsar un claro cambio hacia un futuro, ya incontestable, en el que se debe lograr una sociedad sostenible. Y lo hace además desde la transversalidad de las empresas que participan, colaboran o apadrinan el evento, aunque estas incluso no

compartan ni el sector empresarial, pero sí los conceptos de eMallorca Experience. Por eso se trata de una iniciativa tan sumamente rica y capaz de llegar a un gran número de gente, y con efecto para transformar la cultura, las políticas y la sociedad hacia el camino de la sostenibilidad.

Y es precisamente por este motivo que, al ser un proyecto con una visión perimétrica capaz de acoger diferentes sectores y ámbitos sociales bajo el mismo denominador común: concienciarnos por un planeta más limpio; no es de extrañar que encontremos empresas, asociaciones, organismos y personalidades de distintos sectores para, todos juntos, crear una hoja de ruta común hacia un objetivo claro: proteger el planeta.

Empresas del **sector salud**, como Quirónsalud, se han implicado en esta edición. La compañía es un claro ejemplo que deja patente la evidente relación que hay entre el cuidado del medio ambiente y la salud de la población, una idea que se traduce en la

lucha contra el cambio climático y un consumo eficiente de recursos.

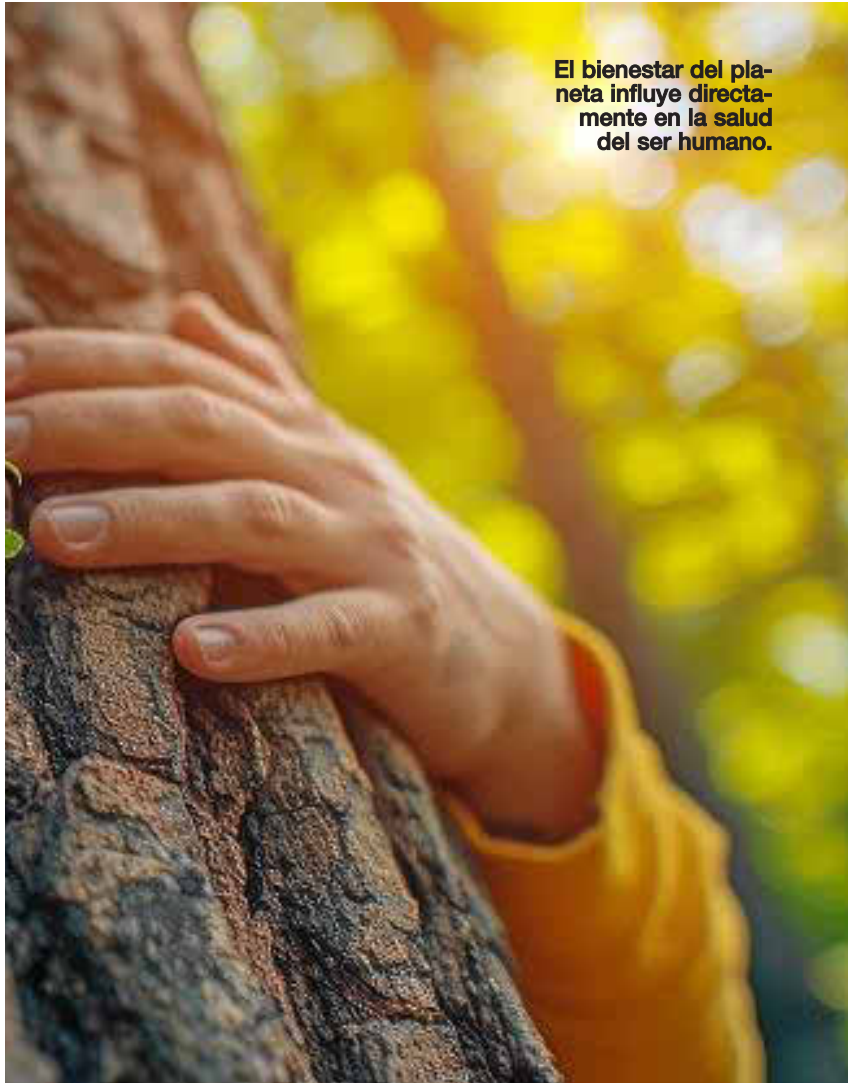
Asimismo, y como no podía ser de otro modo, eMallorca Experience cuenta con la implicación de empresas del **sector de la movilidad**, que están viendo cómo la

**eMallorca Experience ha logrado que gran parte de la sociedad ponga su mirada en los conceptos de sostenibilidad**

**Sectores como el de la movilidad o el turismo son claves para encabezar la lucha contra el cambio climático**

línea empresarial de sus marcas dirige todos los esfuerzos humanos y en materia de inversión para mejorar cada año los vehículos y sus sistemas de producción con el fin de lograr entidades más ecoló-





El bienestar del planeta influye directamente en la salud del ser humano.



Los puntos de recarga para beneficio de la movilidad eléctrica están cada vez más presentes.



Es fundamental la reducción de la huella de carbono para luchar contra el cambio climático y proteger el medio ambiente.

gicas y respetuosas con el medio ambiente. Un claro ejemplo de ello, sería Porsche, que en todas las ediciones de eMallorca Experience ha estado presente.

El **sector turístico** es otro de los grandes representantes en este proyecto que este año se ha alargado en el tiempo. Empresas como Garden Hotels, entre otras del sector, asumen su responsabilidad con el medio ambiente desde hace ya muchos años, incluyendo dicho compromiso en su gestión empresarial, donde la responsabilidad social corporativa se compromete con el cambio hacia la sostenibilidad social, económica y del medio ambiente. Por ello, eMallorca Experience es una plataforma afín para colaborar y crear sinergias.

Continuando con la representación de sectores a los que eMallorca Experience ha logrado llamar la atención, nos topamos con el **sector financiero**; es el caso de Cajamar. Los bancos o entidades financieras deben desarrollar políticas propias centradas en el medio ambiente, para devolverle una parte de su esplendor, contribuyendo así a la eficiencia y a la sostenibilidad. Compromisos que vayan más allá de las obligaciones legales y que deben formar parte incuestionable de sus políticas.

La **gestión de residuos** tiene también un papel protagonista en la multidisciplinariedad que evoca eMallorca Experience en general. Por eso, empresas como Saica, de-



Cadenas hoteleras de todo el mundo han destacado su compromiso con la sostenibilidad, al igual que otras empresas, que no entienden ya un crecimiento económico sin este compromiso.



La gestión de residuos es primordial para fomentar la circularidad.

dicada a la gestión de residuos de empresas, tiene su importante razón de ser en este gran proyecto transversal. Y es que fomentar un sistema de circularidad en la gestión de residuos y en la economía es imprescindible y totalmente necesaria en la actualidad.

Y si la gestión de residuos es clave para un mundo más sostenible, es indudable que reducir la **huella de carbono** es una necesidad imperiosa para el planeta. Por eso es esencial que todas las empresas, grandes y pequeñas, de-

### Se hace imprescindible fomentar un sistema de circularidad en la gestión de residuos y en la economía

todo el mundo se comprometan a reducir su huella. Existen profesionales para ayudar a las empresas a conseguirlo. Es el caso de Podarcis, que trabaja en la optimización de los procesos productivos de las empresas con el objetivo de lograr una mayor sostenibilidad a través de procesos más ecológicos.

Finalmente, dentro del **sector empresarial**, cabe destacar la implicación de organizaciones como ASIMA dentro de esta inestimable colección de empresas comprometidas con el medio ambiente. La Asociación de Industriales de Mallorca aglutina un importante número de empresas en sus polígonos de Son Castelló y Can Vairo, que seguro encuentran en esta iniciativa respuestas para la transformación social y empresarial hacia la sostenibilidad.

**P**odarcis Group, una consultora medioambiental, se ha establecido como un elemento clave en la promoción de la sostenibilidad y la responsabilidad ambiental en el entorno empresarial. Con una trayectoria caracterizada por la calidad y la innovación, Podarcis brinda servicios especializados que van desde el cálculo de la huella de carbono hasta la implementación de sistemas de gestión ambiental y planes de circularidad. La visión de Podarcis Group va más allá de la consultoría tradicional, destacándose como una empresa innovadora que impulsa la transición hacia prácticas empresariales más ecológicas y responsables.

Las empresas enfrentan múltiples desafíos al intentar implementar sistemas de gestión sostenible. Entre ellos se encuentran «la falta de conocimiento y recursos, problemas de gobernanza, resistencia al cambio, conflictos de interés internos, cambios legislativos exigentes, y la necesidad de medición y seguimiento precisos de los impactos ambientales y energéticos», comentan desde la entidad. Para superar estos obstáculos, Podarcis proporciona asesoramiento especializado y programas de formación, además de soporte técnico continuo y recursos especializados. Su plataforma [www.legislaciononline.es](http://www.legislaciononline.es) facilita la navegación por el entorno regulatorio, mientras que herramientas como ESG Suite Solutions ([www.esgsuitesolutions.com](http://www.esgsuitesolutions.com)) permiten la medición y seguimiento eficiente de la sostenibilidad empresarial.

Entre sus áreas de especialización, Podarcis realiza evaluaciones ambientales esenciales para proyectos que requieren tramitación administrativa especial. «Se trata de proyectos sujetos a evaluación de impacto ambiental y proyectos que se pretenden realizar dentro de espacios Red Natura 2000. En ambos casos, estas evaluaciones son preceptivas y vinculantes, ello quiere decir que es obligatoria su presentación y el resultado del informe emitido por la administración debe ser cumplido», explican.

La consultora ambiental matiza que, la percepción y la implementación de prácticas sostenibles en Baleares han avanzado significativamente, especialmente en los últimos cinco años. «En 2019, se aprobó una ley de cambio climático y transición energética que obliga a las empresas a calcular y registrar su huella de carbono, además de incorporar estrategias de reducción de emisiones de gases de efecto invernadero. Desde 2024, todos los establecimientos turísticos deben mantener un plan de economía circular actualizado, lo que subraya la importancia creciente de



## «Trabajamos para que el verde siga siendo el color de la **esperanza**»

La visión de Podarcis trasciende la consultoría tradicional, destacándose como líder en la transición hacia prácticas empresariales más ecológicas y responsables



Desde la izquierda, Celia Martín, Project Manager; Daniel Ramon, CEO y Lourdes Garau, CFO. Arriba, el equipo de Podarcis Group.

la sostenibilidad en la región».

La herramienta [www.calculatuelladecarbono.com](http://www.calculatuelladecarbono.com) de Podarcis Group permite calcular, reducir, compensar y registrar la huella de carbono, tanto en el registro nacional como en el registro de

Baleares. Galardonada con el Premio a la Innovación Empresarial 2019 CAEB-SANTANDER, esta herramienta cumple al 100% con la norma ISO 14064-1 y el GHG Protocol, que son los estándares internacionalmente reconocidos

para la cuantificación y elaboración del informe de las emisiones y remociones de gases de efecto invernadero. «La plataforma *on line* dispone de una calculadora en la que introducimos los datos provenientes de la actividad del cliente en cuestión y permite la asignación de factores de emisión. A partir de ahí, se realizan los cálculos de manera pormenorizada, analizando todos los equipos o focos de emisión, lo cual permite obtener una información muy valiosa para establecer estrategias de reducción de gases de efecto invernadero», explican.

Para la entidad, las tendencias futuras en sostenibilidad y gestión ambiental apuntan hacia una mayor transparencia y comunicación ética en las prácticas empresariales. «En Podarcis ya estamos trabajando en la integración de los criterios CSRD en [www.esgsuitesolutions.com](http://www.esgsuitesolutions.com), de tal manera que permitiremos a las empresas mejorar su eficiencia operativa y reducir costes, incrementar su reputación corporativa o acceder a financiación sostenible».

Podarcis aspira a ser líder en innovación sostenible, impulsando un crecimiento rentable y res-

ponsable que contribuya al bienestar de la sociedad y la preservación del planeta. La empresa desarrolla soluciones innovadoras que minimizan el impacto ambiental y promueven la sostenibilidad, implementando modelos de negocio que fomentan la economía circular y colaboran con toda la cadena de valor. «Como reza nuestro propósito de transformación masivo: 'Trabajamos para que el verde siga siendo el color de la esperanza'» exponen.

Podarcis, que participa un año más en eMallorca Experience, valora altamente el evento, considerándolo uno de los más relevantes del año en el ámbito de la sostenibilidad. «Su importancia radica en su capacidad para concienciar a una audiencia diversa sobre la urgencia de abordar el cambio climático y en proporcionar un contexto esencial sobre los desafíos y oportunidades que conlleva el proceso de transición hacia un modelo de desarrollo más sostenible. A través de conferencias, talleres y mesas redondas, los asistentes pueden adquirir una comprensión profunda de las iniciativas y estrategias necesarias para enfrentar estos problemas globales», concluyen.

**Podarcis desarrolla soluciones innovadoras que minimizan el impacto ambiental y promueven la sostenibilidad**

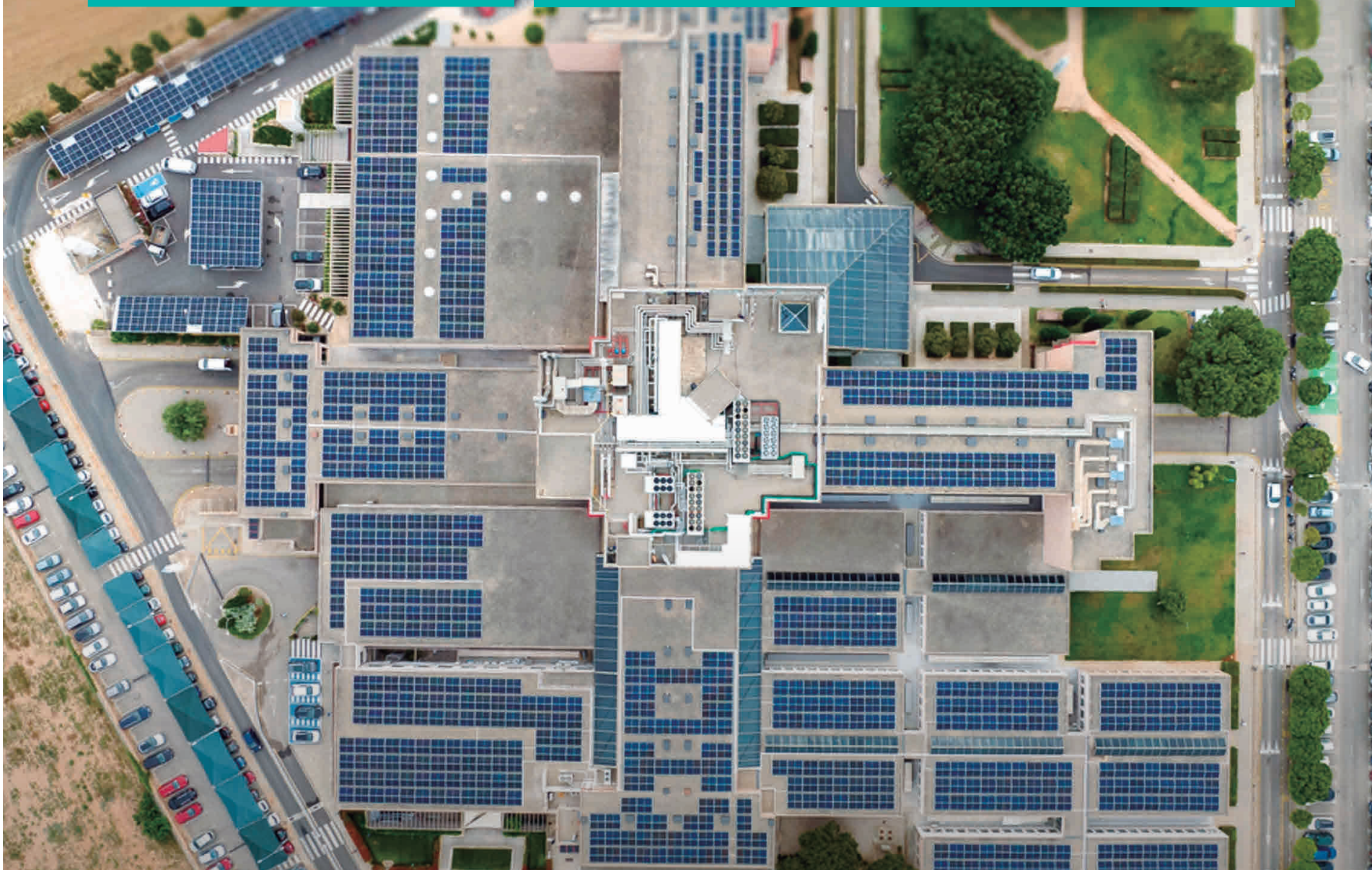
## Le sacamos el máximo partido al Sol

El Hospital Quirónsalud Palmaplanas es, actualmente, el centro hospitalario privado con la mayor instalación de placas fotovoltaicas en Baleares.

Más de 1.800 placas instaladas en la cubierta del hospital para hacer que nuestro compromiso con la salud, sea también **Saludable para el Planeta**.

La energía obtenida nos permite cubrir entre un **30%** y un **90%** de las **necesidades energéticas** del Hospital.

Logrando un beneficio medioambiental, en reducción de emisiones, equivalente al que proporcionarían **1.000 árboles** en un año.



Accede online a tus resultados y gestiona tus citas en el área **"Mi Quirónsalud"** de [quironsalud.es](http://quironsalud.es), o en nuestra **App**.

Hospital  **quirónsalud**  
Palmaplanas

Hospital Quirónsalud Palmaplanas  
Camí dels Reis 308, Autovía Palma - Andratx, salida 5B - 07010 Palma de Mallorca - 971 918 000

Cita previa  
**900 301 013**

Centro Porsche Baleares aúna y defiende valores como deportividad, sostenibilidad y compromiso con el medio ambiente; aspectos todos ellos que se reflejan en las acciones globales de eMallorca Experience

Alejandro Peregrina, gerente del Centro Porsche Baleares, destaca la filosofía empresarial de la entidad, afirmando que está profundamente alineada con los valores fundamentales de la marca Porsche. «Nuestra filosofía empresarial es la misma que la de Porsche como marca. Valores que son pilares como la imparcialidad, la responsabilidad, el respeto y la confianza, la transparencia y la ética; a la hora de actuar», explica Peregrina. Estos principios no solo guían las interacciones internas entre los miembros del equipo, sino también las relaciones con clientes, colaboradores y autoridades. «Únicamente mediante adhesión a estos valores se

# La flota E-Performance: innovación en movimiento



«Los modelos E-Performance representan el compromiso de Porsche con la sostenibilidad»

En septiembre, empezarán las entregas del Macan Electric, disponible en diversas versiones

pueden establecer y mantener relaciones comerciales a largo plazo, resolver conflictos abiertamente, rectificar errores, y garantizar la confianza en el liderazgo y la cooperación», añade.

En cuanto a las políticas de sostenibilidad, Centro Porsche Baleares está firmemente comprometido con la mejora continua en términos ambientales y energéticos. En este contexto, Peregrina comenta que: «Si queremos seguir fomentando las condiciones que hacen que la vida en la tierra merezca la pena, necesitamos una nueva visión de la forma de pensar y actuar de las empresas. Porsche se enfrenta a este reto». La empresa ha adoptado una visión holística y a largo plazo, aspirando a la 'Fábrica de impacto



Centro Porsche Baleares participó en la cuarta edición del Eco Rallye Mallorca – Inca Ciutat el pasado mes de marzo.

cero'. Este enfoque implica considerar los efectos de todas las actividades empresariales y los productos sobre el mundo natural, actuando en consecuencia para minimizar el impacto negativo.

Centro Porsche Baleares cuenta

con una destacada flota de vehículos eléctricos e híbridos. Entre los modelos E-Performance actuales se encuentran el Taycan, en sus versiones Berlina deportiva, Sport Turismo y Cross Turismo, y el Macan Electric, que comenzará



Nuevo Macan Electric, disponible en septiembre.

sus entregas en septiembre con las versiones Macan, Macan 4 y Macan Turbo. «Estos modelos no solo representan el compromiso de Porsche con la sostenibilidad, sino también su capacidad para combinar innovación tecnológica con la excelencia en el rendimiento», asegura el gerente. Cuando se trata de la acogida de los modelos Porsche en Baleares, Peregrina señala que cada uno de los modelos tiene su demanda específica, reflejando la versatilidad y el atractivo universal de la marca.

#### ECO RALLYE MALLORCA INCA CIUTAT

El pasado marzo, Centro Porsche Baleares participó en la cuarta edición del Eco Rallye Mallorca – Inca Ciutat con el Taycan eléctrico, el Porsche Cayenne y el Panamera 4 Hybrid Sport Turismo. Para Peregrina, este evento, «pionero en

su concepto, se consolida cada año y refleja perfectamente los valores que defiende Porsche, ya que aúna deportividad, sostenibilidad y compromiso con el medio ambiente. Estas características están perfectamente alineadas con nuestros valores». Además, subraya la importancia de ofrecer experiencias exclusivas y novedosas a sus clientes, fortaleciendo el espíritu de pertenencia y la identidad de la marca.

Peregrina también elogia la iniciativa eMallorca Experience. «Es algo que no existía como concepto en Baleares, y quizás ni siquiera en España. Lo que le confiere un gran mérito y es muestra de una clara visión hacia el crecimiento social sostenible. Poder formar parte de esta iniciativa ya consolidada es un privilegio que cada año valoramos muchísimo», concluye.



**Garden Hotels** tiene la convicción de que un turismo consciente y justo no solo es posible, sino necesario para el bienestar de la sociedad. Por ello sus esfuerzos se centran en innovadores proyectos de formación

**G**arden Hotels es una compañía turística familiar y mallorquina enfocada en la creación de conceptos turísticos responsables, centrados en la satisfacción y bienestar de sus huéspedes, así como en poner en valor la identidad local y el respeto por Mallorca, Menorca, Ibiza y Huelva, sus destinos.

El propósito de la cadena hotelera es diseñar experiencias de viaje auténticas para cada tipo de cliente, involucrando a los agentes y los elementos propios de la cultura local, con responsabilidad y en armonía con el destino. Garden Hotels está muy comprometida con la tierra y con sus gentes, como los factores que hacen de estos destinos unos lugares mágicos. Para ello se han centrado en un modelo consciente, justo y responsable a través de la economía circular, adoptando la sostenibilidad como actitud y la circularidad como medio. Esta forma de actuar exige una visión colaborativa a largo plazo, marcada por su filosofía de trabajo: «Primero hacemos y luego lo compartimos».

**El propósito de la firma es diseñar experiencias de viajes auténticas desde la responsabilidad con cada destino**

El camino comenzó en 2021, desarrollando e implementando un proyecto con el que se convirtieron en la primera cadena hotelera en certificarse por AENOR por su estrategia de economía circular. En una segunda etapa, tres años más tarde, su objetivo fue poner en valor su *know how*, involucrando y haciendo partícipes de su visión a todos los agentes implicados, para avanzar hacia el turismo responsable que la sociedad necesita.

Conscientes de cómo los destinos turísticos se saturan y perjudican al residente, su trabajo busca conseguir un modelo más amable con el destino, considerando que, si una 'pequeña gran empre-



**La cadena hotelera se esfuerza en brindar experiencias únicas, desde la responsabilidad social hacia sus destinos.**

## Garden Hotels lidera la **transformación** hacia el turismo sostenible y la economía circular



**La cadena fue la primera en recibir la certificación AENOR por su estrategia de economía circular.**

sa' puede hacerlo, otras también pueden, sin importar su tamaño.

En 2024 se han empezado a cosechar los frutos de colaboraciones a través del Proyecto Circular FP y su contenido desarrollado por el CIFP Juniper Serra y el CIFP Río Tormes en colaboración con Innovation Training Center y Garden Hotels. Un proyecto innovador que busca formar a docentes de Formación Profesional (FP)

en materia de sostenibilidad. Esta iniciativa pretende capacitar a los educadores para aplicar criterios de sostenibilidad en el currículo educativo, acorde a los requisitos establecidos por la nueva ley de Formación Profesional aprobada en 2022.

El eco de este proyecto ha llegado ahora a CaixaBank Dualiza, que impartirá una parte del contenido de Circular FP en su MOOC

(curso *on line* masivo y gratuito). Esto permitirá a más alumnos absorber *expertise* real, interiorizar los principios de la economía circular y desarrollar una visión empresarial sostenible que podrán aplicar desde el comienzo de su carrera profesional. Gracias a esta formación se convertirán en profesionales cualificados para el modelo empresarial del futuro.

A través de esta formación se

explorarán aspectos clave del módulo de Sostenibilidad aplicada al sistema productivo y se aprenderán los fundamentos de la sostenibilidad, los retos ambientales y sociales, la economía circular o la protección de ecosistemas y la salud, entre otros temas relevantes, para poder aplicar estos conocimientos en su actividad profesional o en el desarrollo de planes de sostenibilidad empresarial.

El proyecto de Garden Hotels brinda la oportunidad de acercar su modelo hotelero regenerativo a los estudiantes y enseñarles cómo la hospitalidad, la vocación de servicio y la sostenibilidad convergen en el negocio.

Garden Hotels es una empresa convencida de que el futuro del turismo pasa por la sostenibilidad y la economía circular. Desde su colaboración con instituciones educativas y socios estratégicos muestran su compromiso con la formación de las futuras generaciones y la implementación de prácticas responsables. Al integrar estos valores en la empresa y compartir sus conocimientos, quieren inspirar a otras compañías a seguir su ejemplo y trabajar hacia un modelo turístico que respete y valore las comunidades.

# Kilómetro 0, en la cúspide de un desarrollo local y sostenible

La filosofía que hay tras este concepto es reducir la huella ecológica, fomentar la economía local y fortalecer los vínculos entre productores y consumidores

**E**l kilómetro cero propone un modelo de desarrollo local y sostenible, basado en la producción y el consumo de productos y servicios en un radio geográfico cercano. La filosofía que hay tras este concepto es reducir la huella ecológica, fomentar la economía local y fortalecer los vínculos entre productores y consumidores.

En un sistema de kilómetro cero, las personas buscan satisfacer sus necesidades básicas (ropa, alimentación, energía, transporte...) utilizando recursos que se encuentran dentro de un radio limitado, idealmente de no más de 100 kilómetros. Con ello, se logra reducir drásticamente la energía y las emisiones asociadas con el transporte a largas distancias. Además, promueve una mayor

conciencia sobre el origen de los productos y servicios que consumimos, incentivando a los consumidores a apoyar a los productores locales. De esta manera, se fortalecen los vínculos comunitarios y se genera un mayor sentido de pertenencia al territorio.

Este modelo también tiene implicaciones positivas para el medio ambiente, ya que reduce la huella de carbono a la vez que fomenta prácticas agrícolas y de producción más sostenibles al estar más cerca de los consumidores finales.

## GASTRONOMÍA KILÓMETRO 0

La gastronomía de kilómetro 0 propone un modelo de producción y consumo basado en la cercanía geográfica, construyendo vínculos más estrechos entre pro-

**Minimizar el transporte de larga distancia en el producto de km 0 tiene implicaciones positivas para el medio ambiente**

**Promueve una mayor conciencia sobre el origen de los productos e incentiva el apoyo a los productores locales**

ductores y comensales.

Este enfoque se basa en la premisa de que los alimentos más frescos, sabrosos y nutritivos se encuentran a nuestro alcance, en las tierras y aguas que rodean

nuestras comunidades. Al buscar ingredientes que provengan de un radio no mayor a 100 kilómetros, se reduce drásticamente la huella de carbono asociada al transporte de larga distancia, a la vez que se fortalece la economía local.

Más allá de lo práctico, la gastronomía de kilómetro 0 se erige como un acto de reivindicación cultural. Al conocer el origen de los productos que consumimos, nos acercamos a las tradiciones culinarias que dan forma a la identidad de nuestros pueblos y ciudades. Cada plato se convierte en una ventana a la historia, los saberes y las técnicas que han sido transmitidas de generación en generación.

Los chefs y cocineros que abrazan este modelo se convierten en custodios y promotores de la bio-



**M**el Vici, es una empresa creada por Pau Queralt y Biel Coll, dedicada a la cría de abejas y a sus productos: la miel, el própolis y el polen fresco.

Tras un importante y gran periodo de formación, ambos jóvenes se embarcaron en dar forma a su sueño de producir miel mallorquina y repoblar los campos con abejas. Los inicios, sobre todo para conseguir abejas, no fueron fáciles, pero desde 2014 Mel Vici es una realidad asentada en el sector y que da pie a la creación de nuevas explotaciones apícolas porque para aquellas personas interesadas, Queralt y Coll también ofrecen asesoramiento para emprender asentamientos apícolas.

La diversificación de productos ha sido su estrategia desde el principio. Actualmente, la empresa produce miel, polen fresco, -que es considerando un súper alimento con notables beneficios para la salud a nivel nutricional gracias a sus 22 aminoácidos-; y própolis -poco comercializado en la Isla- aquí-. Además venden colmenas y se encargan del mantenimiento de colonias de abejas de clientes que las tienen.

Ambos apicultores aseguran que Mallorca es un buen lugar donde criar colonias de abejas por las buenas temperaturas casi todo el año, aunque la falta de lluvias es un problema para las abejas, porque al llover poco hay menos polen y durante menos tiempo, lo que reduce los recursos de las abejas y aumenta su

## Mel Vici obtiene certificación ecológica en una de sus mieles

La empresa, dirigida por Biel Coll y Pau Queralt, continúa con su labor en la producción de productos kilómetro cero en un apoyo contundente a la economía circular en la Isla



trabajo en poco tiempo. Por su puesto, destacan el papel fundamental como insectos polinizadores que son las abejas y su alarmante reducción en número en todo el mundo. Sin su función, plantas y árboles, entre otros, no progresan; además hay que añadir el cambio climático o las especies invasoras a su disminución de ejemplares.

Mel Vici también se preocupa por mejorar su compromiso con la sostenibilidad y para ello, este año han instalado unas 30 colmenas de abejas en una finca ecológica, con



**Biel Coll y Pau Queralt son los apicultores y propietarios de Mel Vici, donde comercializan productos como la miel o el polen fresco.**

ello, ahora han conseguido que una de sus mieles cuente con certificación ecológica. Y no es que hasta ahora su miel no fuera de producción ecológica, ni mucho menos, pero para poder recibir la certificación, además de un proceso de cultivo determinado que cumpla unas características concretas, la finca donde se produce dicha miel también debe cumplir unos requisitos que hasta ahora no habían podido conseguir. Estos son: instalar a las abejas en fincas declaradas como ecológicas, y han de ser de grandes dimensiones, ya que deben abarcar el radio que

**Con su labor ayudan a cumplir con la función de estos polinizadores tan importantes para el ecosistema mundial**

ocupa la propia abeja que está en torno a los 3 kilómetros. Ahora, con una finca de esta descripción, su miel de siempre, con el sabor auténtico de siempre, está además certificada como ecológica.

Mel Vici también ha querido este año, volver a comprometerse con eMallorca Experience como iniciativa global y transversal sobre la sostenibilidad en Mallorca, para fomentar, desde su labor empresarial, el desarrollo sostenible y el cuidado al medio ambiente, así como, apoyar también la economía circular.



Una gastronomía kilómetro 0 recuerda que la identidad se expresa con los sabores de la tierra.

diversidad local. Al priorizar ingredientes endémicos, rescatan del olvido variedades ancestrales de frutas, verduras, granos y carnes que enriquecen el patrimonio gastronómico. Además, al fortalecer los vínculos entre productores y consumidores, se construye un tejido social más resiliente, donde las comunidades asumen un rol activo en la sostenibilidad de sus sistemas alimentarios.

Una gastronomía kilómetro 0 recuerda que la identidad de un lugar se expresa a través de los sabores que brotan de su tierra. Es una invitación a saborear la riqueza local y a tejer relaciones con quienes nos alimentan.

#### MODA SOSTENIBLE

En un mundo globalizado donde la ropa recorre miles de kilómetros antes de llegar a nuestros armarios, surge un movimiento que busca restablecer los vínculos entre la producción y el consumo de prendas. La moda de kilómetro 0 propone un modelo más sostenible y comunitario, donde la cercanía geográfica es uno de sus ejes centrales, que ayuda tanto a la reducción de la huella de carbono como a fortalecer las economías locales.

Los consumidores toman un papel más activo al conocer el origen de sus prendas y apoyar a pro-



La moda de kilómetro 0 propone un modelo más sostenible.

Adoptar este modelo de producción favorece la revitalización económica y cultural del lugar con un sistema respetuoso

ductores locales. De esta manera, se tejen relaciones más estrechas entre quienes diseñan, elaboran y usan la ropa, generando un sentido de pertenencia y responsabilidad compartida. Además, la moda de kilómetro 0 impulsa el desarrollo de procesos de producción más sostenibles, como el uso de materias primas locales, técnicas artesanales y energías renovables. Esto contribuye a reducir el impacto ambiental de la industria textil, tradicionalmente una de las más contaminantes del planeta.

Algodón, lino, cáñamo o textiles provenientes de prendas recicladas son materiales orgánicos con los que se confeccionan prendas de ropa sostenible. Y no solo eso, además todo su proceso de producción se lleva a cabo en talleres locales en una clara apuesta por el kilómetro 0.

Al adoptar este modelo, las empresas locales fortalecen sus capacidades de manufactura y diseño; además, se convierte en una herramienta de revitalización económica y cultural con un sistema productivo y respetuoso. En España, la Asociación de Moda Sostenible (AMSE) acoge firmas que apuestan por un consumidor que llega a la moda a través del consumo ecológico. Mallorca tiene claros ejemplos de ello.



En MiTerra Healthy los ingredientes tienen que ser lo más reales, cercanos, naturales y lo más deliciosos posibles.

proceso de producción.

—En nuestro caso, la selección de ingredientes se hace siguiendo una premisa sencilla: los ingredientes tienen que ser lo más reales, cercanos, naturales y deliciosos posibles. Si cumplen esta premisa, son ingredientes MITERRA. En cuanto al proceso de producción, seguimos tres directrices: simplicidad, proximidad y eficiencia. Trabajamos con lotes pequeños, cuidando los detalles; eliminamos los procesos de fabricación y partes del envase que no son necesarios. Además, intentamos buscar proveedores de proximidad, ingredientes de cercanía siempre que sea posible y reducir residuos.

—¿Cuál su visión a largo plazo sobre la sostenibilidad?

—Ya es una evidencia que la sostenibilidad no es una opción sino que es el único camino posible. Y esto aún es más importante en el entorno de una Isla como la nuestra, donde existe cierto grado de

saturación por el uso de los recursos limitados que tenemos. El cambio hacia un desarrollo sostenible, ecológico, económico y social, está en marcha y va avanzando; pero bajo mi punto de vista, no se está produciendo con la intensidad y velocidad adecuada. Tenemos que buscar maneras de que el desarrollo sostenible sea eficiente y rentable, tanto para las empresas como para las personas en general, y así el camino hacia el desarrollo se acelerará y consolidará.

—¿De qué forma participan en eMallorca Experience?

—Participamos con una degustación de productos con la intención de transmitir buenos hábitos de alimentación. Creo que iniciativas como eMallorca Experience son fundamentales para conseguir comunicar y crear el ambiente propicio para superar los factores que impiden el desarrollo sostenible.

## «La sostenibilidad no es una opción, es el único camino posible»

MiTerra Healthy participa de nuevo eMallorca Experience con el fin de realzar la importancia de adoptar una filosofía sostenible

Lorenzo Capó, director Comercial y fundador de MiTerra Healthy, habla de la razón de ser de su empresa y de su claro compromiso y apuesta por la sostenibilidad.

—Cambiar el mundo a través de lo que comemos, con ingredientes locales y reales, es el motor de Mi

Terra Healthy. ¿Cómo surgió esta idea?

—Más que una idea es nuestra razón de ser. Después de trabajar varios años en multinacionales de la alimentación y ver cómo funciona la cadena de suministro en este sector, donde las materias primas viajan miles de kilómetros, sentí una sensación de vacío e insatis-

facción y decidí, junto con mi hermano, intentar cambiar las reglas del juego. Nos replanteamos el modelo y fijamos nuestra razón de ser: cambiar el mundo a través de lo que comemos, con ingredientes locales y reales.

—Háblenos de su cuidadosa fase de selección de ingredientes y del



# «Los polígonos industriales que representa la Asociación deben ser entornos sostenibles»

Francisco Martorell Esteban, presidente de ASIMA

**A**SIMA vuelve a asumir su compromiso con eMallorca Experience desde su vertiente más sostenible, un trabajo constante para cumplir objetivos a medio y largo plazo. Para saber más sobre este camino y otros asuntos que mueven a la Asociación, que representa a los polígonos industriales de Son Castelló y Can Valero, hablamos con Francisco Martorell Esteban, presidente de ASIMA.

—A punto de celebrar 60 años desde que se fundara ASIMA ¿qué valoración hace de este tiempo?

—Más que positiva. Celebrar 60 años es, para todos los que formamos parte de esta gran familia, motivo de alegría. Cuando se constituyó la Asociación, fuimos pioneros como polígono empresarial en el ámbito nacional y, hoy en día, con 60 años de andadura, seguimos siendo un referente en España en cuanto a gestión, ubi-

cación e innovación. Hay que recordar que ASIMA nació con recursos propios y así seguimos en la actualidad. Los fundadores de ASIMA fueron unos grandes visionarios. Dotaron a nuestros polígonos, Son Castelló y Can Valero, de unas infraestructuras que seguimos gestionando y optimizando para seguir siendo autosuficientes y autónomos económicamente.

—¿Cómo definiría la labor de ASIMA respecto a la dinamización de sus polígonos industriales?

—Proactiva. Desde que se fundó la asociación, todos los presidentes y miembros de la Junta directiva han trabajado y seguimos trabajando por tener unos polígonos industriales de calidad, de hecho, en el 2019 fuimos los primeros polígonos de Baleares en obtener la bandera de la Marca Q 'Polígono Empresarial de Calidad', impulsada y concedida por la Coordinadora Española de Polígonos Empresariales (CEPE) y certificada por AENOR. Desde los orígenes, esta organización empresarial es una asociación viva, dinámica,

participativa y proactiva. Siempre vamos con la mano tendida para dialogar y llegar a acuerdos y sellar colaboraciones con todos los agentes sociales y las distintas administraciones. Por ello, no dejamos de trasladar a las autoridades que apuesten por entornos idóneos para que las empresas puedan establecerse y faciliten el crecimiento económico y la creación de empleo.

—Cuando surge un conflicto o problemática en alguno de los dos polígonos que ASIMA gestiona, ¿cuál es el proceder? ¿Constituyen mesas de diálogo?

—Primeramente, analizamos el porqué de ese conflicto o problema, estudiamos soluciones factibles para ello, lo trasladamos a la autoridad competente en caso de que dependa de una institución, nos reunimos para plantearlo en persona y no cesamos hasta que se arregle. En ocasiones, depen-

diendo de la situación, hemos tenido mesas de diálogo con los agentes implicados. Por ejemplo, en 2020 constituimos la Mesa por la Movilidad laboral de los polígonos de Son Castelló y Can Valero, integrada por responsables y técnicos de diferentes áreas del Ayuntamiento de Palma, ASIMA, Govern de les Illes Balears, Consell de Mallorca, sindicatos y diferentes empresas ubicadas en el polígono de Son Castelló.

—La eficiencia energética es una realidad hacia la que cada vez más empresas se dirigen. ¿Cuál es el compromiso de los asociados de ASIMA con este tema? ¿Y de la propia ASIMA?

—Tanto ASIMA como nuestros asociados, estamos al 100% comprometidos con conseguir la mayor eficiencia energética posible y mejorar nuestras infraestructuras para ello. Tenemos proyectos en marcha con nuestros asociados de creación de comunidades energéticas con el fin de generar autoconsumos. Hemos dotado de cargadores eléctricos de última generación el Polígono Son Castelló



Francisco Martorell Esteban posa en las instalaciones de ASIMA.

entre diferentes barrios de Palma con los polígonos Son Castelló y Can Valero, ampliando horarios, puntos de información y dotación de equipamientos y marquesinas.

—Vuelven a participar en eMallorca Experience. ¿Qué les mueve para ser fieles de este proyecto globalizado y comprometido con la sostenibilidad?

—Así es. Volvemos a participar en eMallorca Experience porque en ASIMA tenemos un compromiso medioambiental muy claro. Los polígonos industriales que representamos deben ser entornos sostenibles. En el polígono Son Castelló tenemos un Punto Verde que funciona muy bien y recordamos a través de nuestros canales de comunicación que acudan allí para deshacerse de la basura y así no ensuciar el polígono ni crear zonas que parezcan vertederos. Otra de nuestras acciones es el servicio Línea Verde-ASIMA, una aplicación web que actúa como canal directo de comunicación de incidencias residuales y a través de la cual cualquiera puede notificar si ven escombros, muebles, basuras, electrodomésticos y cualquier cosa que pueda dañar el entorno y el medio ambiente de estas áreas comerciales.

Nuestra campaña siempre ha sido muy clara: 'Polígonos limpios y sostenibles'. Por otro lado, contribuimos con la movilidad eléctrica con la instalación de la primera electrolinera de Baleares, situada en el Camí Vell de Bunyola, en el polígono de Son Castelló de Palma, una de las electrolineras de coches eléctricos más grandes de España. La estación cuenta con 10 puntos de recarga rápida con una potencia de 50 kW cada uno. Y apostamos por las energías renovables y por un proyecto de instalaciones fotovoltaicas en cubierta industrial. En ASIMA tenemos un compromiso firme para favorecer espacios más sostenibles.

para poco a poco ir adaptando nuestros vehículos a consumo eléctrico y se está potenciando el aprovecharse de las subvenciones concedidas por el Govern de les Illes Balears para la colocación de placas solares en las cubiertas de las naves, eliminando las uralitas y colocación de paneles sándwich. En ASIMA trabajamos y seguiremos trabajando en este objetivo estratégico para nosotros, para conseguir a medio y futuro plazo la sostenibilidad de nuestras empresas y entorno.

—¿Cuáles son los planes de futuro más inmediatos para Can Valero? ¿Y para Son Castelló?

—Trabajamos en nuevos retos y proyectos, incluidos en un Plan Estratégico para los próximos cuatro años, siempre bajo la premisa de apostar por la colaboración público-privada y de seguir siendo autónomos en la obtención y gestión de nuestros recursos. En ambos polígonos insistimos en la necesidad de un plan de mantenimiento integral de las infraestructuras: asfaltado, alcortes, hierbas, tratamiento de residuos y recogida selectiva, limpieza y seguridad. Y mejorar la movilidad en cuanto a impulsar mayor frecuencia y conexiones

para poco a poco ir adaptando nuestros vehículos a consumo eléctrico y se está potenciando el aprovecharse de las subvenciones concedidas por el Govern de les Illes Balears para la colocación de placas solares en las cubiertas de las naves, eliminando las uralitas y colocación de paneles sándwich. En ASIMA trabajamos y seguiremos trabajando en este objetivo estratégico para nosotros, para conseguir a medio y futuro plazo la sostenibilidad de nuestras empresas y entorno.

# SÍ. SOS TENI BLES

Sí. Somos la banca cooperativa que siempre está al lado de nuestros profesionales para crecer juntos.

Esta es nuestra fórmula de siempre para trabajar por el futuro.



 **cajamar**  
CAJA RURAL

**Saica Natur Balears** es una empresa dedicada a la gestión de residuos de empresas. Su sede se encuentra en Bunyola y pertenece al grupo Saica, que opera actualmente en 11 países

Para comprender un poco mejor los servicios que ofrece Saica Natur Balears, con sede en Bunyola, hablamos con su directora Catalina Sintés, y con Andrea Oliver, responsable Comercial de la empresa. Catalina Sintés explica que Saica llegó a Mallorca para comenzar su actividad en 1973, centrada en ofrecer servicios más sostenibles a las empresas de la Isla que lo necesitaban. Hoy, sigue con esta misma tarea con una importante diversificación de servicios. «Pertenece-

# Soluciones efectivas para lograr el objetivo: **residuo cero**



Servicios comprometidos con el medio ambiente. Foto: SAICA NATUR

**Desde 1973, Saica Natur está implantada en Balears ofreciendo diferentes servicios medioambientales**

**La visión de la empresa se centra en fomentar la gestión de circularidad de los residuos y la economía circular**

mos al grupo Saica, que está presente actualmente en 11 países, y contamos con una planta de recuperación de residuos de 14.000m<sup>2</sup> en Mallorca, situada en el polígono Ses Veles», describe Catalina Sintés. El principal compromiso de la empresa es la economía circular, «ofrecemos servicios medioambientales centrados en la reducción y valorización de los residuos con el fin de alcanzar el objetivo de residuo cero. Además, priorizamos la introducción de productos reciclados como materia prima dentro de los procesos productivos de nuestros clientes», detalla la directora de Saica en Balears.

Por otro lado, la visión como grupo está enfocada, según Catalina Sintés, en ofrecer servicios sostenibles para la fabricación de cartón reciclado y embalajes, fomentando así la gestión de la circularidad de los residuos y priorizando la economía circular. «Concretamente, desde Saica Natur ofrecemos servicios medioambientales centrados en la reduc-



Sobre estas líneas, Catalina Sintés, directora de Saica Natur. A la derecha, Andrea Oliver, responsable Comercial de la firma en Balears.

ción del impacto ambiental, ayudando a que nuestros clientes gestionen de la mejor forma sus residuos con el fin de alcanzar el residuo cero».

## LOS SERVICIOS

Es Andrea Oliver, responsable Comercial de la marca, quien explica los principales servicios que aportan a sus clientes. Son cuatro, de carácter medioambiental, y están «adaptados y personalizados a cada cliente». Se detallan a continuación:

—**Saica Material**, donde se busca

dar el máximo valor y trazabilidad a cada tipo de residuo.

—**Saica Efficiency**, donde se mejora la rentabilidad de sus clientes, analizando sus ciclos y mejorando la eficiencia de éstos.

—**Saica Cero**, con el que se pretende reducir el impacto ambiental de sus clientes, rectificando un residuo cero mediante una entidad independiente.

—**Saica Circular**, donde se busca reducir al máximo el uso de recursos naturales, creando modelos de negocio circulares que utilicen los propios residuos de los

clientes como materias primas.

Andrea Oliver afirma que «nuestros servicios implican la reducción de materias primas vírgenes, alineándose con los objetivos europeos de crecimiento en reciclaje y una gestión sostenible de los recursos, como la nuestra, que es especialmente importante en Balears, debido a la presión de flujo turístico que existe sobre las Islas».

## eMALLORCA EXPERIENCE

Ambas representantes de la empresa aseguran que esta iniciativa

«es necesaria para sensibilizar y dar a conocer las opciones sostenibles que tiene la Isla actualmente, y nosotros aportamos valor a esta iniciativa mostrando nuestro modelo de negocio circular, basado en la recuperación y reciclaje, especializado en cartón y plástico polietileno», apunta Catalina Sintés.

Además, esperan poder dar a conocer sus servicios, así como conocer a otras empresas «que igual que nosotros estén alineados y apuesten por la sostenibilidad», concluye Andrea Oliver.

# La transversalidad de eMallorca Experience se fija en la filosofía sostenible de Galoha

La empresa gallega, especializada en camisas estampadas con diseños propios, aterriza en la Isla con unos diseños inspirados en el mar Balear y que serán obsequio para los ponentes de eForum, que empieza hoy

**G**aloha es una empresa de origen gallego fundada por Helena Espinar y Alberto Luca de Tena. La inspiración les llegó de su interés por el mensaje que transmitían las camisas tradicionales del mundo, como por ejemplo, la Aloha de Hawái. Camisas elegantes con diseños con identidad propia, con un propósito y una historia que contar. Ante esto decidieron crear una versión local que hablase de la naturaleza, cultura y tradición marinera que existe en España; «una idea atractiva y con potencial», asegura Alberto Luca de Tena.

Helena Espinar define a la marca como el compromiso con «descubrir y contar, sin fronteras, el valor y la belleza del patrimonio natural, cultural y marinero. Las Illes Balears gozan de un patrimonio increíble, son alma del Mediterráneo y avanzan seriamente en conservación y sostenibilidad, dos pilares de Galoha», detalla Espinar. Es precisamente esa filosofía empresarial -contar la historia, conservar la identidad y respeto al mar- la que consigue que iniciativas como eMallorca Experience se fijen en ella y «nos apadrinan y apoyan», aseguran ambos propietarios. Poder participar en experiencias como eMallorca Experience «dan legitimidad y autenticidad a los temas que abordamos, y nos permiten mostrarlos y explicarlos con la funda-



De arriba abajo la Colección Islas Balears: Posidonia, Turbit, Ferreret y a la derecha, Paco Colombás luciendo el diseño Llaüt.

**La colección Islas Balears tiene 4 diseños: «cada uno es arte textil, y el arte tiene un mensaje y un porqué»**

mentación y credibilidad que requieren», espeta Espinar, apoyada por su socio quien afirma: «Estamos influenciados por el espíritu cosmopolita, de ser dignos anfitriones y visitantes al mismo tiempo, de compartir y crear con otros».

Galoha cuenta con la camisa estampada de estilo hawaiano como su «buque insignia» y ahora se ha lanzado con las camisas de la colección Islas Balears, que serán un obsequio para los ponentes de eForum. La colección cuenta con cuatro diseños, cada uno «es arte textil, y el arte tiene un mensaje y un porqué. En cada diseño tratamos de contar la esencia del motivo que abordamos, sea su origen,

sus virtudes, el contexto y el entorno en el que se encuentra, y/o el oficio con el que se vincula». Todo esto lo han trasladado a su inspiración en las Islas, con una colección que cuenta historias de algunos de los protagonistas de la cultura balear, como son el *ferretet*, la *posidonia* o el *turbit*, así como uno de los elementos más representativos del patrimonio marinero del archipiélago: el *llaüt*.

## UN DISEÑO, UNA HISTORIA

El **diseño Llaüt** habla, por un lado, de la propia historia de la embarcación tradicional, «patrimonio cultural y obra de los *mestres d'aixa*, los carpinteros de ribera, expertos en proyectar y construir artesanalmente barcos en madera» explica Alberto. Por otro lado, describe «la tranquilidad y la bravura del mar Mediterráneo, con el color característico del mar, y los rayos y nubes de sus tormentas» sustenta Helena.



Galoha también cuenta en su Colección Islas Balears, entre la que se pueden encontrar vestidos y blusas de mujer.

El **diseño Turbit** describe la «singularidad, resistencia, e incluso, soledad, de esta planta que sólo se da, en todo el mundo, en el Puig Major, un lugar en el que por defecto el techo es el cielo azul, de ahí el azul del fondo de la camisa».

El **diseño Ferreret** quiere destacar el tamaño de este sapo diminuto, «dibujado de forma discreta entre manchas que recuerdan a su piel, y también a las grietas inaccesibles en las que vive».

Finalmente, el **diseño Posidonia** «quiere mostrar la vida bajo el mar, en las praderas de posidonia, con tres peces que suelen encontrar su hábitat en este espacio, como son el sargo, la castañuela y la salpa. También queríamos contar su florecimiento anual, mostrando su flor amarilla, algo desconocido por la gran mayoría de gente».

A través de estas historias que-

**Los materiales son de proximidad con producciones que respetan criterios ecológicos y sociales**

da patente ese espíritu que une a eMallorca Experience y Galoha, ya que ambos fusionan tradición y modernidad, sostenibilidad y circularidad, en una clara apuesta por conservar lo bueno de cada lugar, que muchas veces está en riesgo. La marca defiende y apoya la sostenibilidad a través de los materiales que utiliza: «fabricando en proximidad, con materiales y producciones que respetan criterios ecológicos y sociales y procurando realizar el menor impacto posible al medio ambiente», describe Luca de Tena.

Ambos propietarios de Galoha agradecen el camino emprendido con esta colección, por un lado a eMallorca Experience por su apoyo; y por otro, a los cuatro referentes de los temas de los diseños: Eva Moragues (*turbit*), Marcial Bardolet (*posidonia*), Xavier Manzano (*ferretet*) y Pep Florit (*llaüt, mestre d'aixa*). Así como, agradecer al DJ y músico Paco Colombás por una sesión de fotos con las camisas, en el centro de Palma.

Si el lector quiere conocer más sobre Galoha y sus productos y sobre todas esas historias que cuentan sus diseños, puede dirigirse a [www.galohabrand.com](http://www.galohabrand.com) o a su Instagram [@galohabrand](https://www.instagram.com/galohabrand).

# 2024 FORUM

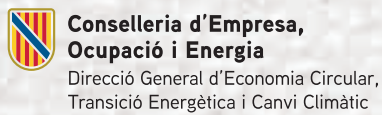
## ¡GRACIAS!

Gracias por compartir nuestro compromiso por el futuro

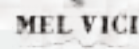
Patrocinadores:



Entidades colaboradoras:



Empresas asociadas:



V EDICIÓN

